

MUSEU ARQUEOLÒGIC MUNICIPAL CAMIL VISEDO MOLTÓ (Alcoi)

Catálogo : Museu Arqueològic Municipal Camil Visedo Moltó, Alcoi / J. Emili Aura Tortosa, Josep M. Segura Martí (coords.). – Alcoi : Ajuntament, Caja de Ahorros del Mediterráneo, 2000. – 280 p. : il. col. ; 30 cm.

ISBN 84-89136-26-2

1. MUSEU ARQUEOLÒGIC MUNICIPAL CAMIL VISEDO MOLTÓ (Alcoi) – Catálogos I. AURA TORTOSA, J. Emili, coord. II. SEGURA MARTÍ, Josep M., coord. III. ALCOI. Ajuntament, ed. IV. CAJA DE AHORROS DEL MEDITERRÁNEO, ed. V. Título

902/904:069.538(460.315Alcoià-Comtat)MAMCVM

© De esta edición: Ajuntament d'Alcoi y Caja de Ahorros del Mediterráneo

© Del texto y de las ilustraciones: los autores

I.S.B.N.: 84-89136-26-2

Depósito Legal: A-484-2000

Imprime: Artes Gráficas Alcoy, S.A.

Información e intercambios: Museu Arqueològic Municipal Camil Visedo Moltó

Placeta del Carbó, s/n.

03801 Alcoi

Tel.: 96 553 71 44 - Fax: 96 553 71 82

E-mail: museu@alcoi.org

CATÁLOGO

MUSEU ARQUEOLÒGIC MUNICIPAL
CAMIL VISEDÓ MOLTÓ
ALCOI

J. Emili Aura Tortosa - Josep M. Segura Martí
(Coordinadores)



ALCOI, 2000



Ajuntament
d'Alcoi



CAM

Caja de Ahorros
del Mediterráneo

Cuando el Ayuntamiento creó en 1945 el actual Museu Arqueològic Municipal asumió y consolidó una larga trayectoria de trabajos dirigidos al estudio de la Prehistoria y de la Antigüedad de estas comarcas. La capacidad de llevar a cabo un proyecto de estas características no estaba al alcance de muchas ciudades.

El persistente interés mostrado por una larga lista de estudiosos refleja una convicción individual poco usual, pero sobre todo, muestra una sociedad dispuesta y abierta al conocimiento de su pasado. Un pasado repleto de preguntas ancestrales, acumuladas desde que los humanos somos lo que somos, y al que la Arqueología pretende aportar un orden y un discurso lógicos.

Desde su creación, el Museu Arqueològic Municipal ha constituído un referente destacado en el panorama cultural de nuestra ciudad. Las diferentes vicisitudes y cambios que ha experimentado en sus cincuenta y cinco años de actividad lo convierten en una de las instituciones de más larga tradición en el ámbito de la Arqueología. Durante este medio siglo, ya largo, ha mantenido un trabajo constante, casi imperceptible en algunas ocasiones, acumulando conocimientos, recuperando y conservando testimonios de nuestro pasado y guiándonos en el camino de conocer y comprender las sociedades que nos precedieron. Este legado colectivo vuelve ahora a ser ofrecido, permitiéndonos conocer mejor la historia reciente de nuestra ciudad a través de la del Museo. Acercándonos el trabajo de los aficionados, coleccionistas y estudiosos que con su aportación lo hicieron posible y descubriéndonos sus fondos arqueológicos y paleontológicos.

Para el Ayuntamiento de Alcoi la intensa labor desarrollada y la madurez alcanzada por el Museu Arqueològic Municipal constituyen otros tantos motivos de satisfacción. El esfuerzo realizado en los últimos años por dotarlo de unas instalaciones acordes con su ya larga historia se ve, en cierto modo, completado con la edición de este excelente Catálogo. Desde la certeza de que se tendrán que seguir impulsando nuevos proyectos que permitan consolidar las líneas establecidas, me permito felicitar al equipo humano que lo ha llevado a buen término y a la Caja de Ahorros del Mediterráneo, cuya colaboración ha hecho posible convertir un ambicioso proyecto en una magnífica realidad.

Josep Sanus Tormo
Alcalde de Alcoi

A lo largo de muchos años de intensa y rigurosa actuación, el Museu Arqueològic Municipal Camil Visedo Moltó se ha convertido en claro referente dentro del panorama de la arqueología valenciana y española.

La CAM, como acto significativo dentro de la celebración del 125 aniversario de su fundación –precisamente en Alcoi en 1875– se complace en contribuir a la publicación de un libro-catálogo que, en sus contenidos, recoge la historia del Museu y sus investigaciones arqueológicas y paleontológicas; sus antecedentes y su rica trayectoria y, muy especialmente, el valor de sus colecciones.

También incluye el libro un apartado dedicado a los trabajos de campo, excavaciones y hallazgos en los yacimientos del área de influencia del Museu d'Alcoi, así como un catálogo de materiales que incorpora la descripción detallada de 235 piezas –desde el Paleolítico a la Edad Contemporánea–, muchas de las cuales proceden de la excelente colección de Camil Visedo.

Los trabajos que integran esta publicación, a cargo de investigadores de prestigio de universidades y museos valencianos, nos permite analizar la trayectoria de una institución local dedicada al estudio, conservación y divulgación de nuestro Patrimonio como expresión de los cambios sociales y culturales: conocimientos acumulados que reflejan el pasado colectivo de un pueblo y sus gentes.

Nuestra más sincera felicitación al equipo científico y técnico que ha hecho posible esta valiosa edición.

PRESENTACIÓN

La percepción de que un Museo es lo que es por sus fondos esconde, habitualmente, una excesiva simplificación. Las instituciones suelen tener trayectorias complejas, vinculadas a los contextos socio-históricos desde los que construyen sus objetivos y su cultura organizativa. Cumplidos cincuenta y cinco años desde su creación, el Museu Arqueològic Municipal Camil Visedo Moltó afronta la necesidad de reflexionar sobre su historia como institución y, en definitiva, sobre la historia de la Arqueología comarcal.

En esta última etapa nuestro Museo ha renovado sus instalaciones y su proyecto museográfico, ha puesto en marcha una línea de publicaciones periódicas y ha modernizado y actualizado sus procedimientos de trabajo, quizás su ámbito de actuación menos visible pero también más complejo, por la diversidad y amplitud de sus fondos arqueológicos, paleontológicos y documentales. Todas estas actuaciones imponían la necesidad última de culminar este proceso con una obra como la que el lector tiene ahora en sus manos, analizando la trayectoria recorrida, los yacimientos más significativos para la historia del Museo y seleccionando una muestra amplia y representativa de sus fondos.

Con este objetivo, solicitamos a una larga lista de profesionales de la Arqueología de las universidades y museos su colaboración, encargándoles los textos referidos a los yacimientos y las fichas catalográficas de los materiales. Transcurrido algo más de un año desde aquel encargo, queremos agradecer, a todos y a cada uno, su desinteresada predisposición a dedicar una parte de su tiempo a este Museo, guiándonos a través de los yacimientos y de las piezas del catálogo por sus trabajos e investigaciones. Un agradecimiento que queremos hacer extensible a todas las personas que han hecho posible este libro, desde la realización de la parte gráfica, la corrección de pruebas, su diseño, maquetación y edición.

FICHA TÉCNICA

COORDINACIÓN:

J. Emili Aura Tortosa
Josep M. Segura Martí

SUPERVISIÓN:

Sara Moltó Gisbert

AUTORES TEXTOS ARTÍCULOS:

Lorenzo Abad Casal
Universidad de Alicante
Carmen Aranegui Gascó
Universitat de València
M^a Dolores Asquerino Fernández
Universidad de Córdoba
J. Emili Aura Tortosa
Universitat de València - Museu d'Alcoi
Rafael Azuar Ruiz
Museo Arqueológico Provincial de Alicante
Joan Bernabeu Aubán
Universitat de València
Amparo M. Barrachina Ibáñez
Escuela-Taller de Segorbe
Josep Castelló Marí
Servei Municipal d'Arqueologia de Dénia
Israel Espí Pérez
Museu Arqueològic Municipal d'Alcoi
Bertila Galván Santos
Universidad de La Laguna
Oreto García Puchol
Universitat de València

Ignasi Grau Mira
Universidad de Alicante - Museu d'Alcoi
Mauro S. Hernández Pérez
Universidad de Alicante
José Luis Menéndez Fueyo
Museo Arqueológico Provincial de Alicante
Bernat Martí Oliver
Servei d'Investigació Prehistòrica. València
Sara Moltó Gisbert
Museu Arqueològic Municipal d'Alcoi
Plinio Montoya Bello
Universitat de València
Manuel Olcina Doménech
Museo Arqueológico Provincial de Alicante
Teresa Orozco Köhler
Universitat de València
M^a Jesús de Pedro Michó
Servei d'Investigació Prehistòrica. València
Esteban José Sánchez
Universitat de València
Josep M. Segura Martí
Museu Arqueològic Municipal d'Alcoi
Jorge A. Soler Díaz
Museo Arqueológico Provincial de Alicante
Julio Trelis Martí
Museo Arqueológico Municipal de Crevillent
Josep Torró
Université Lumière-Lyon 2
Joan M. Vicens Petit
Museu Arqueològic Municipal de Banyeres de Mariola

AUTORES FICHAS CATALOGACIÓN:

- J. F. P. Josep Fernández Peris
Servei d'Investigació Prehistòrica. València.
- O. G. P. Oreto García Puchol
Universitat de València
- J.E. A. T. J. Emili Aura Tortosa
Universitat de València – Museu d'Alcoi
- J.LI. P. B. Josep Lluís Pascual Benito
Universitat de València
- J. B. A. Joan Bernabeu Aubán
Universitat de València
- T. O. K. Teresa Orozco Kölher
Universitat de València
- P.d. M. I. Paz de Miguel Ibáñez
Universidad de Alicante
- J.L. S. G. José Luis Simón García
Universidad de Alicante
- A. J. L. Alberto J. Lorrio Alvarado
Universidad de Alicante
- J. T. M. Julio Trelis Martí
Museu Arqueològic Municipal de Crevillent
- I. G. M. Ignasi Grau Mira
Universidad de Alicante - Museu d'Alcoi
- J.M. S. M. Josep M. Segura Martí
Museu Arqueològic Municipal d'Alcoi
- C. R. S. Cristina Reig Seguí
Museu Arqueològic Municipal d'Alcoi
- J.M. A. P. Juan Manuel Abascal Palazón
Universidad de Alicante
- P.P. R. A. Pere Pau Ripollés Alegre
Universitat de València
- S. M. G. Sara Moltó Gisbert
Museu Arqueològic Municipal d'Alcoi
- A.M. P. N. Antonio M. Poveda Navarro
Museu Arqueològic Municipal de Elda – Universidad de Alicante
- J.L. M. F. José Luis Menéndez Fueyo
Museo Arqueológico Provincial de Alicante
- C. D. B. Carolina Doménech Belda
Universidad de Alicante

DISEÑO Y MAQUETACIÓN:

CRESOL

FOTOGRAFÍA:

José Crespo Colomer
Josep H. Miró Segura

ARCHIVOS FOTOGRÁFICOS:

Museu Arqueològic Municipal d'Alcoi
Autores textos yacimientos

ILUSTRACIONES:

Jordi Vila

TRADUCCIÓN VERSIÓN VALENCIANA:

Gabinet Municipal de Normalització Lingüística. Ayuntamiento de Alcoi

AGRADECIMIENTOS:

Rafael Abad Segura
Enrique Bofí
Adolfo Bernalte Sánchez y José A. González Suárez (Museo del Ejército. Madrid)
Josep A. Gisbert Santonja (Museu Arqueològic de Dénia)
Helena Bonet Rosado y Bernat Martí Oliver (Servei d'Investigació Prehistòrica. València)
Josep Pérez Camps (Museu Municipal de Manises)
Direcció General de Promoció Cultural i Patrimoni Artístic. Generalitat Valenciana
Archivo y Biblioteca Municipal de Alcoi
Diario *Ciudad de Alcoy*
Diario *Información* de Alicante

FOTOCOMPOSICIÓN E IMPRESIÓN:

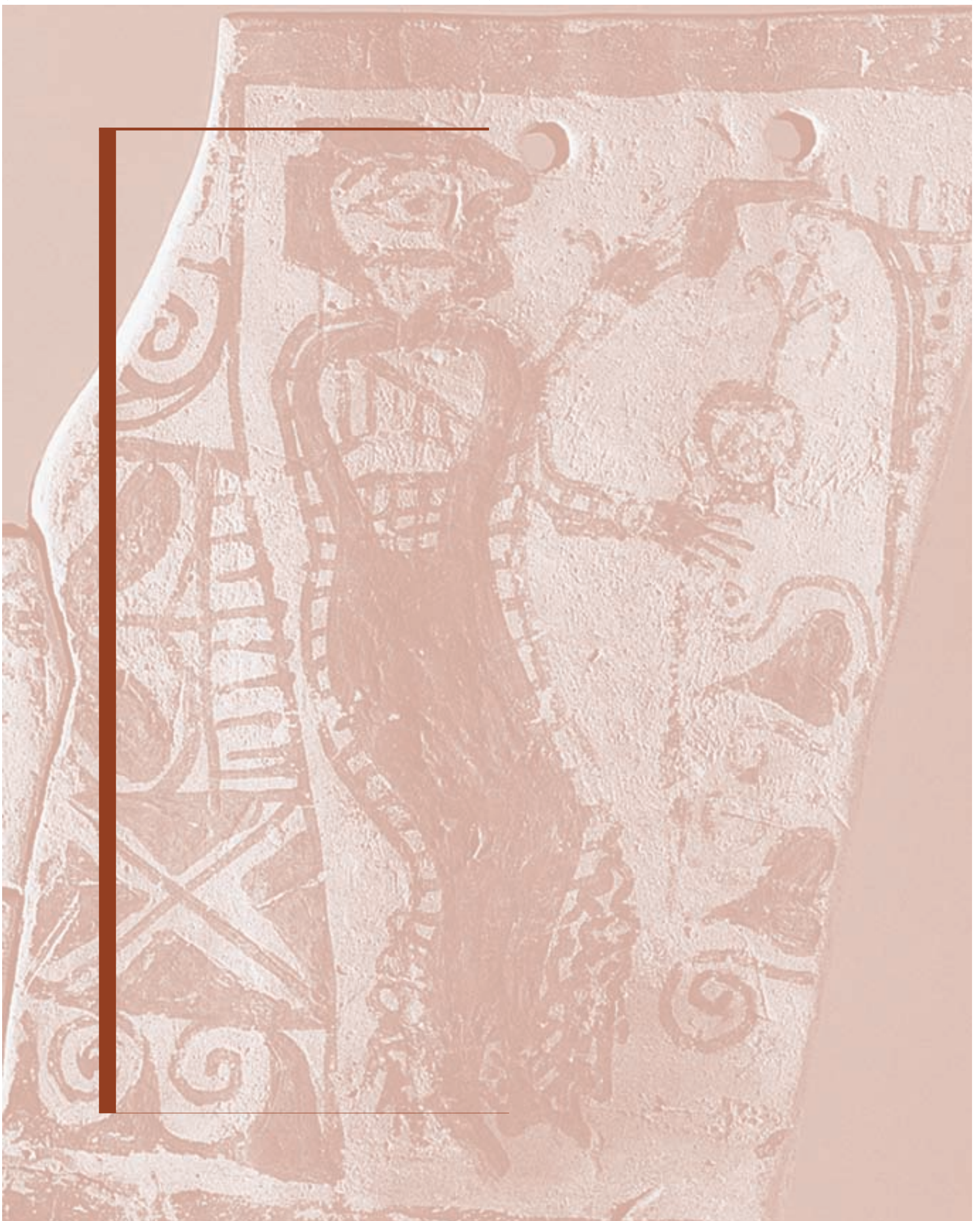
Artes Gráficas Alcoy, S.A.

ÍNDICE

PRÓLOGO	17
<i>Carmen Aranegui Gascó</i>	
ERUDITOS, COLECCIONISTAS Y ARQUEÓLOGOS	21
<i>J. Emili Aura Tortosa</i>	
CATÁLOGO DE YACIMIENTOS	57
EL SALT (Alcoi)	59
<i>Bertila Galván Santos</i>	
ABRIC DE LA FALAGUERA (Alcoi)	63
<i>Oreto García Puchol - J. Emili Aura Tortosa</i>	
COVA DE L'OR (Beniarrés)	67
<i>Bernat Martí Oliver</i>	
COVA DE LA SARSA (Bocairent)	71
<i>M^a Dolores Asquerino Fernández</i>	
COVA D'EN PARDO (Planes de la Baronia)	75
<i>Jorge A. Soler Díaz</i>	
NIUET (L'Alqueria d'Asnar)	79
<i>Joan Bernabeu Aubán - Teresa Orozco Köhler</i>	
LES LLOMETES (Alcoi)	83
<i>Joan M. Vicens Petit</i>	
LA SARGA (Alcoi)	87
<i>Mauro S. Hernández Pérez</i>	
LA MOLA ALTA DE SERELLES (Alcoi)	93
<i>M^a Jesús de Pedro Michó</i>	
MAS DEL CORRAL (Alcoi)	97
<i>Julio Trelis Martí</i>	
EL PUIG (Alcoi)	101
<i>Amparo M. Barrachina Ibáñez - Sara Moltó Gisbert</i>	
LA SERRETA (Alcoi, Cocentaina, Penàguila)	105
<i>Manuel Olcina Doménech</i>	
EL XARPOLAR (Planes de la Baronia, Vall d'Alcalà)	113
<i>Josep Castelló Marí - Israel Espí Pérez</i>	
EL CABEÇÓ DE MARIOLA (Alfafara, Bocairent)	117
<i>Ignasi Grau Mira</i>	
L'HORTA MAJOR (Alcoi)	121
<i>Lorenzo Abad Casal</i>	
EL CASTELLAR (Alcoi)	125
<i>Rafael Azuar Ruiz</i>	
CASTELL DE PLANES (Planes de la Baronia)	129
<i>José Luis Menéndez Fueyo</i>	
ALCOI MEDIEVAL: LA VILA Y EL RAVAL (SIGLOS XIII-XVI)	133
<i>Josep Torró</i>	

EL MUSEU ARQUEOLÒGIC MUNICIPAL CAMIL VISEDO MOLTÓ	<u>141</u>
<i>Josep M. Segura Martí</i>	
CATÁLOGO DE MATERIALES	<u>173</u>
PALEOLÍTICO - EPIPALEOLÍTICO	<u>174</u>
NEOLÍTICO I	<u>180</u>
NEOLÍTICO II - ENEOLÍTICO	<u>188</u>
EDAD DEL BRONCE	<u>196</u>
CULTURA IBÉRICA	<u>204</u>
ROMANIZACIÓN	<u>222</u>
EDAD MEDIA	<u>228</u>
EDAD MODERNA Y CONTEMPORÁNEA	<u>238</u>
LA COLECCIÓN PALEONTOLÓGICA CAMIL VISEDO MOLTÓ	<u>245</u>
<i>Plinio Montoya - Esteban José Sánchez</i>	
CAMILO VISEDO: COLECCIONISTA E INVESTIGADOR	<u>247</u>
CATÁLOGO DE EJEMPLARES SELECCIONADOS	<u>254</u>
BIBLIOGRAFÍA	<u>263</u>







PRÓLOGO

LA SERRETA Y EL LABORATORIO DE ARQUEOLOGÍA DE LA UNIVERSITAT DE VALÈNCIA. APUNTES DE UN PROYECTO INTERRUMPIDO.

CARMEN ARANEGUI GASCÓ

Universitat de València

La campaña de 1967 de excavaciones en La Serreta fue mi primera experiencia de campo, después de una asistencia puntual a las excavaciones de la Plaza de la Reina en Valencia, en el marco de las actividades propuestas a los alumnos de arqueología del profesor Tarradell.

Desde su llegada a la Universitat de València en 1957 parece que Tarradell había ido buscando las condiciones adecuadas para poner en marcha el trabajo de campo que, en su perspectiva, era ineludible para el arqueólogo. El joven catedrático fue, sin duda, el mejor colaborador de Pericot en su plaza precedente en el Museo de Tetuán, desde donde verificó algunas claves de interpretación de determinadas cerámicas impresas, supuestamente neolíticas, por consejo de Pericot quien, a consecuencia de su destino en Valencia, había ejercido también un fecundo magisterio sobre Fletcher y Pla –este último de la misma generación que Tarradell y gran amigo suyo–, en las excavaciones del SIP en La Bastida, en El Tossal de Sant Miquel de Lliria y en La Cova del Parpalló, con resultados siempre decisivos para la investigación, que convirtieron al SIP de la Diputación de Valencia en el centro más activo de entre los españoles de aquella época. Por todo ello Tarradell se interesó nada más llegar por esta institución valenciana y por su funcionamiento.

En aquellos años, las provincias de Castellón y Valencia estaban, a efectos arqueológicos, en territorio SIP, bajo la dirección de Fletcher, consolidando su buena reputación en los medios profesionales y, como Tarradell pretendía desarrollar sus propias iniciativas desde un Laboratorio de Arqueología universitario que, en aquellos años, empezaba a querer salir de su letargo al ritmo marcado por varios profesores de Historia, se estableció tácitamente una política entre ambos de trabajar juntos pero no revueltos, lo que significaba para Tarradell, a efectos de dirigir excavaciones, la única posibilidad de realizarlas en Valencia capital, con el Ayuntamiento de la ciudad. Así se pusieron en marcha las excavaciones de la Plaza de la Reina que resolvieron la cronología de la fundación de *Valentia* por Roma, título del primer volumen de la revista *Papeles del Laboratorio de Arqueología de*



la *Universidad de Valencia* (1961) que, con *Saitabi*, vino a completar el panorama de las publicaciones periódicas de prehistoria y arqueología del SIP.

Pero la arqueología urbana, por su propia definición, no podía entonces constituir un trabajo sistemático de excavación, de modo que, a la vez que Tarradell pasaba a formar parte del equipo que impulsó las excavaciones de verano en *Pollentia* (Alcúdia, Mallorca), ciudad romana con cronología inicial paralela a *Valentia*, subvencionadas por la Bryant Foundation of America, se fue aproximando a los arqueólogos alicantinos hasta sintonizar de modo natural y amistoso con Vicente Pascual, director entonces del Museu d'Alcoi.

Si el factor personal fue decisivo para establecer los programas de trabajo de Tarradell en Alcoi, la infraestructura que proporcionaba el Museu d'Alcoi al proyecto y la problemática de los yacimientos ibéricos en los que se realizaron excavaciones fue, asimismo, de gran interés. La documentación arqueológica se hallaba reunida y ordenada, facilitando la consulta del archivo de los materiales, con la garantía de su exacta procedencia y fecha de hallazgo. En el caso de El Puig la ocupación de la Edad del Bronce previa a los niveles ibéricos incidía entonces en la cuestión de la iberización del País Valenciano, en donde la no apreciación de niveles de transición a partir del Bronce, venía a plantear la llegada del nuevo sistema cultural como un complejo ya formado, con una dinámica expansiva sur-norte, con explicaciones inciertas, expuestas por Pla en relación a Los Villares de Caudete de las Fuentes, dado que en los sesenta no se conocía la importancia del impacto fenicio en la vertiente mediterránea peninsular. Por otra parte, el abandono del yacimiento en el siglo IV a.C., paralelo en términos generales a los de La Bastida y Covalta, dio lugar a dos propuestas brillantes de Tarradell relativas a la cultura ibérica: la repercusión de las alianzas entre Roma y Cartago sobre las poblaciones ibéricas, sacando a relucir el tratado de Mastia del 348 a.C. como posible fecha histórica de reajuste del poblamiento ibérico del sudeste, de mayor trascendencia que la Segunda Guerra Púnica que no se acompañaba de abandonos y destrucciones en la zona de estudio, y, en segundo lugar, la periodización de la cultura ibérica marcada por la fisura del siglo IV que daba lugar a una etapa antigua, a otra reciente y a una tercera ibero-romana, verificables a partir de una lectura estratigráfica comparada que, en su investigación, tenía en El Puig y en La Serreta –*oppidum* y santuario– la demostración de los tres estadios sucesivos. De este modo, en muy poco tiempo, se ponían sobre el tapete dos yacimientos con problemática similar a la de Bastida y Sant Miquel de Lliria, con la ventaja de su proximidad geográfica, y las excavaciones de Tarradell y Pascual desde el Museu d'Alcoi se situaban en el punto de mira de los estudiosos.



Las actuaciones en La Serreta del Laboratorio de Arqueología de la Universidad de Valencia tenían, por lo tanto, unos objetivos que la investigación de aquellos años compartía y que justificaban que se antepusiera el problema de la periodización al estudio del santuario, conocido internacionalmente desde los años veinte, que se pensaba revisar una vez que estuviera establecida la cronología del abandono del poblado.

La situación, a veces profesional y a veces personal, de los principales colaboradores de Tarradell en aquella empresa, con la opción de E. Llobregat hacia el Museo de Alicante y el desplazamiento de G. Martín a Recife (Brasil), coincidió con las penosas circunstancias familiares que provocaron que Tarradell pasara a la Universidad de Barcelona en 1970. Quienes quedamos con el encargo pendiente de ir sacando adelante el estudio de La Serreta nos vimos incapacitados para resolver convenientemente la publicación. La interpretación planimétrica, la datación de las cerámicas importadas, la tipología de las cerámicas ibéricas, los objetos de adorno y las piezas de indumentaria personal, nos habían sido asignados a unos y otras; durante largas jornadas en la antigua instalación del museo, alojados por su Ayuntamiento en el Hotel Comercio y con las comidas servidas en un restaurante que entonces se llamaba «El Hogar del Camarada», los inventarios quedaron hechos y los dibujos también, pero la interpretación de todo aquel trabajo nunca se hizo. En los años ochenta, viendo que el trabajo no avanzaba, me encargué personalmente de depositar el inventario de las campañas del 67, 68 y 69 en el Museo, convencida de que, como había sucedido en otros tiempos, debía seguir siendo el lugar que concentrara la historia de la arqueología alcoyana, modélica bajo muchos aspectos.

Queda, por lo tanto, en la trayectoria del Laboratorio de Arqueología una salida del anonimato arqueológico en los últimos años de la década de los sesenta muy unida al Museu C. Visiedo d'Alcoi –que tuvo asimismo un valedor de relieve en Tarradell– y en la experiencia de algunos de sus componentes la convicción de que hay que preguntarles a los yacimientos cuestiones previamente formuladas, de reconocido interés científico, por una parte, que puedan, por otra, ser asumidas por centros con disponibilidad para facilitar el trabajo de campo y el depósito de los materiales arqueológicos. Si esto queda garantizado, aunque, como en este caso, un proyecto quede sin concluir, siempre podrá producirse un relevo que saque partido de un trabajo previo. En esta dirección han seguido planteándose Tesis de Licenciatura y trabajos que implican al Laboratorio de Arqueología de la Universitat de València y al Museu d'Alcoi.

