



MUSEU ARQUEOLÒGIC MUNICIPAL CAMIL VISEDO MOLTÓ (Alcoi)

Catàleg: Museu Arqueològic Municipal Camil Visedo Moltó, Alcoi / J. Emili Aura Tortosa, Josep M. Segura Martí (coords.). – Alcoi : Ajuntament, Caja de Ahorros del Mediterráneo, 2000. – 280 p. : il. col. ; 30 cm.

ISBN 84-89136-27-0

1. MUSEU ARQUEOLÒGIC MUNICIPAL CAMIL VISEDO MOLTÓ (Alcoi) – Catàlegs I. AURA TORTOSA, J. Emili, coord. II. SEGURA MARTÍ, Josep M., coord. III. ALCOI. Ajuntament, ed. IV. CAJA DE AHORROS DEL MEDITERRÁNEO, ed. V. Título

902/904:069.538(460.315Alcoià-Comtat)MAMCVM

© D'aquesta edició: Ajuntament d'Alcoi i Caja de Ahorros del Mediterráneo

© Del text i de les il·lustracions: els autors

I.S.B.N.: 84-89136-27-0

Depòsit Legal: A-485-2000

Imprimeix: Arts Gràfiques Alcoi, S.A.

Informació i intercanvis: Museu Arqueològic Municipal Camil Visedo Moltó

Placeta del Carbó, s/n.

03801 Alcoi

Tel.: 96 553 71 44 - Fax: 96 553 71 82

E-mail: [museu@alcoi.org](mailto:museu@alcoi.org)

CATÀLEG

MUSEU ARQUEOLÒGIC MUNICIPAL  
CAMIL VISEDÓ MOLTÓ  
ALCOI

*J. Emili Aura Tortosa - Josep M. Segura Martí*  
(Coordinadors)



ALCOI, 2000



Ajuntament  
d'Alcoi



**CAM**

Caja de Ahorros  
del Mediterráneo



---

Quan l'Ajuntament va crear en 1945 l'actual Museu Arqueològic Municipal va assumir i va consolidar una llarga trajectòria de treballs adreçats a l'estudi de la prehistòria i de l'antiguitat d'aquestes comarques. La capacitat de dur a terme un projecte d'aquestes característiques no estava a l'abast de moltes ciutats.

El persistent interès mostrat per una bona llista d'estudiosos reflecteix una convicció individual poc usual, però sobretot mostra una societat disposada i oberta al coneixement del seu passat. Un passat replet de preguntes ancestrals, acumulades des que els humans som el que som, i a les quals l'arqueologia pretén aportar un ordre i un discurs lògics.

Des de la seua creació, el Museu Arqueològic Municipal ha constituït un referent destacat en el panorama cultural de la nostra ciutat. Les diferents vicissituds i canvis que ha experimentat en els cinquanta-cinc anys d'activitat el converteixen en una de les institucions de més llarga tradició en l'àmbit de l'arqueologia. Durant aquest mig segle, ja llarg, ha mantingut un treball constant, quasi imperceptible en algunes ocasions, acumulant coneixements, recuperant i conservant testimonis del nostre passat i guiant-nos en el camí de conèixer i comprendre les societats que ens van precedir. Aquest llegat col·lectiu torna a ser ofert: ens permet conèixer millor la història recent de la nostra ciutat a través de la del Museu; acostar-nos al treball dels aficionats, els col·leccionistes i els estudiosos que amb la seua aportació el van fer possible i descobrir-nos els seus fons arqueològics i paleontològics.

Per a l'Ajuntament d'Alcoi la intensa labor desenvolupada i la maduresa aconseguida pel Museu Arqueològic Municipal són altres tants motius de satisfacció. L'esforç realitzat en els últims anys per dotar-lo d'unes instal·lacions d'acord amb la ja llarga història es veu, en certa manera, completat amb l'edició d'aquest excel·lent Catàleg. Des de la certesa que s'hauran de continuar impulsant nous projectes que permeten consolidar les línies establides, em permet felicitar l'equip humà que l'ha dut a bon terme i a la Caja de Ahorros del Mediterráneo, la col·laboració de la qual ha fet possible convertir un ambiciós projecte en una magnífica realitat.

**Josep Sanus Tormo**  
*Alcalde d'Alcoi*

---



---

Al llarg de molts anys d'intensa i rigorosa actuació, el Museu Arqueològic Municipal Camil Visedo Moltó s'ha convertit en una clara referència dins del panorama de l'arqueologia valenciana i espanyola.

La CAM, com a acte significatiu dins de la celebració del 125é aniversari de la seua fundació —concretament a Alcoi en 1875—, es complau a contribuir a la publicació d'un llibre-catàleg que conté la història del Museu i les investigacions arqueològiques i paleontològiques, els seus antecedents i rica trajectòria i, molt especialment, el valor de les col·leccions.

El llibre també inclou un apartat dedicat als treballs de camp, les excavacions i les troballes als jaciments de l'àrea d'influència del Museu d'Alcoi, i el catàleg de materials que inclou la descripció detallada de 235 peces —des del paleolític fins a l'edat contemporània— i les obres de l'excel·lent col·lecció de Camil Visedo.

Els treballs que integren aquesta publicació, a càrrec d'investigadors de prestigi d'universitats i de museus valencians, ens permet analitzar la trajectòria d'una institució local dedicada a l'estudi, la conservació i la divulgació del nostre patrimoni com a expressió dels canvis socials i culturals: són coneixements acumulats que reflecteixen el passat col·lectiu d'un poble i la seua gent.

La nostra més sincera felicitació a l'equip científic i tècnic que ha fet possible aquesta valuosa edició.





---

# PRESENTACIÓ

La percepció que un Museu és el que és pels seus fons amaga, habitualment, una excessiva simplificació. Les institucions solen tenir trajectòries complexes, vinculades als contextos sociohistòrics des dels quals construeixen els seus objectius i la seua cultura organitzativa. Complits cinquanta-cinc anys des de la seua creació, el Museu Arqueològic Municipal Camil Visedo Moltó afronta la necessitat de reflexionar sobre la seua història com a institució i, en definitiva, sobre la història de l'arqueologia comarcal.

En aquesta última etapa el nostre Museu ha renovat les instal·lacions i el seu projecte museogràfic, ha posat en marxa una línia de publicacions periòdiques i ha modernitzat i actualitzat els procediments de treball, potser l'àmbit d'actuació menys visible però també més complex per la diversitat i amplitud dels seus fons arqueològics, paleontològics i documentals. Totes aquestes actuacions imposaven la necessitat última de culminar aquest procés amb una obra com la que el lector té ara en les seues mans, en què s'analitzara la trajectòria recorreguda, els jaciments més significatius per a la història del Museu i se seleccionara una mostra àmplia i representativa dels seus fons.

Amb aquest objectiu vam sol·licitar la col·laboració d'una llarga llista de professionals de l'arqueologia de les universitats i museus valencians, als quals els vam encarregar els textos referits als jaciments i les fitxes catalogràfiques dels materials. Transcorregut un poc més d'un any des d'aquell encàrrec, volem agrair a tots la seua desinteressada predisposició a dedicar una part del seu temps a aquest Museu, guiant-nos a través dels jaciments i de les peces del catàleg pels seus treballs i investigacions. Un agraïment que volem fer extensiu a totes les persones que han fet possible aquest llibre, des de la realització de la part gràfica, la correcció de proves, el disseny, la maquetació i l'edició.



# FITXA TÈCNICA

## **COORDINACIÓ:**

J. Emili Aura Tortosa  
Josep M. Segura Martí

## **SUPERVISIÓ:**

Sara Moltó Gisbert

## **AUTORS TEXTOS ARTICLES:**

Lorenzo Abad Casal

*Universitat d'Alacant*

Carmen Aranegui Gascó

*Universitat de València*

M<sup>a</sup> Dolores Asquerino Fernández

*Universitat de Còrdova*

J. Emili Aura Tortosa

*Universitat de València - Museu d'Alcoi*

Rafael Azuar Ruiz

*Museu Arqueològic Provincial d'Alacant*

Joan Bernabeu Aubán

*Universitat de València*

Amparo M. Barrachina Ibáñez

*Escola-Taller de Sogorb*

Josep Castelló Marí

*Servei Municipal d'Arqueologia de Dénia*

Israel Espí Pérez

*Museu Arqueològic Municipal d'Alcoi*

Bertila Galván Santos

*Universitat de La Laguna*

Oreto García Puchol

*Universitat de València*

Ignasi Grau Mira

*Universitat d'Alacant - Museu d'Alcoi*

Mauro S. Hernández Pérez

*Universitat d'Alacant*

José Luis Menéndez Fueyo

*Museu Arqueològic Provincial d'Alacant*

Bernat Martí Oliver

*Servei d'Investigació Prehistòrica. València*

Sara Moltó Gisbert

*Museu Arqueològic Municipal d'Alcoi*

Plinio Montoya Bello

*Universitat de València*

Manuel Olcina Doménech

*Museu Arqueològic Provincial d'Alacant*

Teresa Orozco Köhler

*Universitat de València*

M<sup>a</sup> Jesús de Pedro Michó

*Servei d'Investigació Prehistòrica. València*

Esteban José Sánchez

*Universitat de València*

Josep M. Segura Martí

*Museu Arqueològic Municipal d'Alcoi*

Jorge A. Soler Díaz

*Museu Arqueològic Provincial d'Alacant*

Julio Trelis Martí

*Museu Arqueològic Municipal de Crevillent*

Josep Torró

*Universitat Lumière-Lió 2*

Joan M. Vicens Petit

*Museu Arqueològic Municipal de Banyeres de Mariola*

#### **AUTORS FITXES CATALOGACIÓ:**

- J. F. P. Josep Fernández Peris  
*Servei d'Investigació Prehistòrica. València.*
- O. G. P. Oreto García Puchol  
*Universitat de València*
- J.E. A. T. J. Emili Aura Tortosa  
*Universitat de València – Museu d'Alcoi*
- J.LI. P. B. Josep Lluís Pascual Benito  
*Universitat de València*
- J. B. A. Joan Bernabeu Aubán  
*Universitat de València*
- T. O. K. Teresa Orozco Kölher  
*Universitat de València*
- P.d. M. I. Paz de Miguel Ibáñez  
*Universitat d'Alacant*
- J.L. S. G. José Luis Simón García  
*Universitat d'Alacant*
- A. J. L. Alberto J. Lorrio Alvarado  
*Universitat d'Alacant*
- J. T. M. Julio Trelis Martí  
*Museu Arqueològic Municipal de Crevillent*
- I. G. M. Ignasi Grau Mira  
*Universitat d'Alacant - Museu d'Alcoi*
- J.M. S. M. Josep M. Segura Martí  
*Museu Arqueològic Municipal d'Alcoi*
- C. R. S. Cristina Reig Seguí  
*Museu Arqueològic Municipal d'Alcoi*
- J.M. A. P. Juan Manuel Abascal Palazón  
*Universitat d'Alacant*
- P.P. R. A. Pere Pau Ripollés Alegre  
*Universitat de València*
- S. M. G. Sara Moltó Gisbert  
*Museu Arqueològic Municipal d'Alcoi*
- A.M. P. N. Antonio M. Poveda Navarro  
*Museu Arqueològic Municipal d'Elda – Universitat d'Alacant*
- J.L. M. F. José Luis Menéndez Fueyo  
*Museu Arqueològic Provincial d'Alacant*
- C. D. B. Carolina Doménech Belda  
*Universitat d'Alacant*

#### **DISENY I MAQUETACIÓ:**

CRESOL

#### **FOTOGRAFIA:**

José Crespo Colomer  
Josep H. Miró Segura

#### **ARXIUS FOTOGRÀFICS:**

Museu Arqueològic Municipal d'Alcoi  
Autors textos jaciments

#### **IL·LUSTRACIONS:**

Jordi Vila

#### **TRADUCCIÓ AL VALENCIÀ:**

Gabinet Municipal de Normalització Lingüística. Ajuntament d'Alcoi:  
Anna Raquel Serrano Catalina, M. Josep Llopis Cortés, Rosa  
Maria Corchado Colomina i Joaquim Victoriano Lavinya

#### **AGRAÏMENTS:**

Rafael Abad Segura  
Enrique Bofí  
Adolfo Bernalte Sánchez y José A. González Suárez (Museu de l'Exèrcit.  
Madrid)  
Josep A. Gisbert Santonja (Museu Arqueològic de Dénia)  
Helena Bonet Rosado i Bernat Martí Oliver (Servei d'Investigació  
Prehistòrica. València)  
Josep Pérez Camps (Museu Municipal de Manises)  
Direcció General de Promoció Cultural i Patrimoni Artístic. Generalitat  
Valenciana  
Arxiu i Biblioteca Municipal d'Alcoi  
Diari *Ciudad de Alcoy*  
Diari *Información* d'Alacant

#### **FOTOCOMPOSICIÓ I IMPRESSIÓ:**

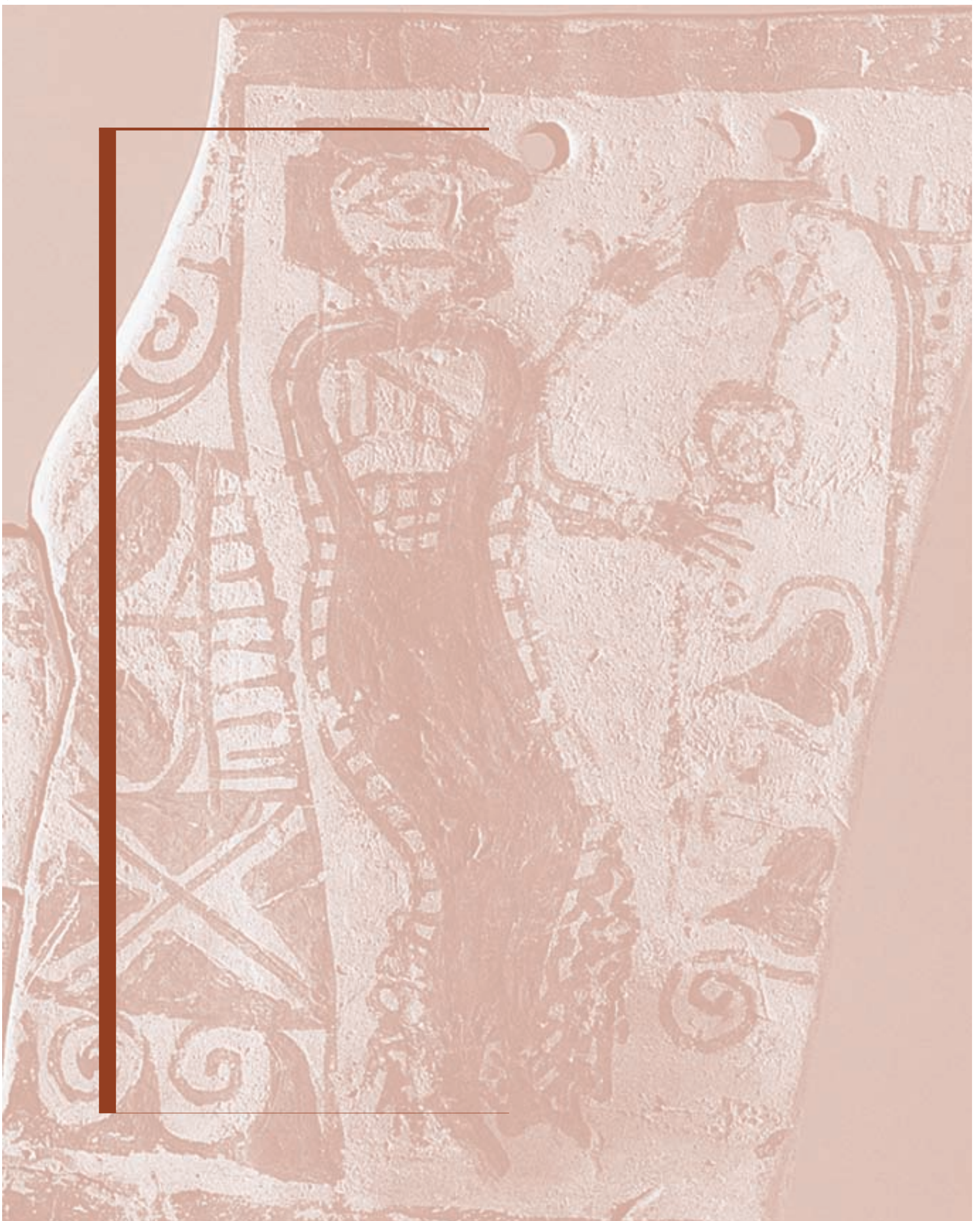
Arts Gràfiques Alcoi, S.A.

# ÍNDEX

<b>PRÒLEG</b>	<b>17</b>
<i>Carmen Aranegui Gascó</i>	
<b>ERUDITS, COL·LECCIONISTES I ARQUEÒLEGS</b>	<b>21</b>
<i>J. Emili Aura Tortosa</i>	
<b>CATÀLEG DE JACIMENTS</b>	<b>57</b>
<b>EL SALT (Alcoi)</b>	<b>59</b>
<i>Bertila Galván Santos</i>	
<b>L'ABRIC DE LA FALAGUERA (Alcoi)</b>	<b>63</b>
<i>Oreto García Puchol - J. Emili Aura Tortosa</i>	
<b>LA COVA DE L'OR (Beniarrés)</b>	<b>67</b>
<i>Bernat Martí Oliver</i>	
<b>LA COVA DE LA SARSA (Bocairent)</b>	<b>71</b>
<i>M<sup>a</sup> Dolores Asquerino Fernández</i>	
<b>LA COVA D'EN PARDO (Planes de la Baronia)</b>	<b>75</b>
<i>Jorge A. Soler Díaz</i>	
<b>NIUET (L'Alqueria d'Asnar)</b>	<b>79</b>
<i>Joan Bernabeu Aubán - Teresa Orozco Köhler</i>	
<b>LES LLOMETES (Alcoi)</b>	<b>83</b>
<i>Joan M. Vicens Petit</i>	
<b>LA SARGA (Alcoi)</b>	<b>87</b>
<i>Mauro S. Hernández Pérez</i>	
<b>LA MOLA ALTA DE SERELLES (Alcoi)</b>	<b>93</b>
<i>M<sup>a</sup> Jesús de Pedro Michó</i>	
<b>EL MAS DEL CORRAL (Alcoi)</b>	<b>97</b>
<i>Julio Trelis Martí</i>	
<b>EL PUIG (Alcoi)</b>	<b>101</b>
<i>Amparo M. Barrachina Ibáñez - Sara Moltó Gisbert</i>	
<b>LA SERRETA (Alcoi, Cocentaina, Penàguila)</b>	<b>105</b>
<i>Manuel Olcina Doménech</i>	
<b>EL XARPOLAR (Planes de la Baronia, Vall d'Alcalà)</b>	<b>113</b>
<i>Josep Castelló Marí - Israel Espí Pérez</i>	
<b>EL CABEÇÓ DE MARIOLA (Alfafara, Bocairent)</b>	<b>117</b>
<i>Ignasi Grau Mira</i>	
<b>L'HORTA MAJOR (Alcoi)</b>	<b>121</b>
<i>Lorenzo Abad Casal</i>	
<b>EL CASTELLAR (Alcoi)</b>	<b>125</b>
<i>Rafael Azuar Ruiz</i>	
<b>EL CASTELL DE PLANES (Planes de la Baronia)</b>	<b>129</b>
<i>José Luis Menéndez Fueyo</i>	
<b>ALCOI MEDIEVAL: LA VILA I EL RAVAL (SEGLES XIII-XVI)</b>	<b>133</b>
<i>Josep Torró</i>	

<b>EL MUSEU ARQUEOLÒGIC MUNICIPAL CAMIL VISEDO MOLTÓ</b>	<u>141</u>
<i>Josep M. Segura Martí</i>	
<b>CATÀLEG DE MATERIALS</b>	<u>173</u>
<b>PALEOLÍTIC - EPIPALEOLÍTIC</b>	<u>174</u>
<b>NEOLÍTIC I</b>	<u>180</u>
<b>NEOLÍTIC II - ENEOLÍTIC</b>	<u>188</u>
<b>EDAT DEL BRONZE</b>	<u>196</u>
<b>CULTURA IBÈRICA</b>	<u>204</u>
<b>ROMANITZACIÓ</b>	<u>222</u>
<b>EDAT MITJANA</b>	<u>228</u>
<b>EDAT MODERNA I CONTEMPORÀNIA</b>	<u>238</u>
<b>LA COL·LECCIÓ PALEONTOLÒGICA CAMIL VISEDO MOLTÓ</b>	<u>245</u>
<i>Plinio Montoya - Esteban José Sánchez</i>	
<b>CAMIL VISEDO: COL·LECCIONISTA I INVESTIGADOR</b>	<u>247</u>
<b>CATÀLEG D'EXEMPLARS SELECCIONATS</b>	<u>254</u>
<b>BIBLIOGRAFIA</b>	<u>263</u>









---

# PRÒLEG

## LA SERRETA I EL LABORATORI D'ARQUEOLOGIA DE LA UNIVERSITAT DE VALÈNCIA. APUNTS D'UN PROJECTE INTERROMPUT.

CARMEN ARANEGUI GASCÓ

Universitat de València

La campanya de 1967 d'excavacions a la Serreta va ser la meua primera experiència de camp, després d'una assistència puntual a les excavacions de la plaça de la Reina a València, en el marc de les activitats proposades pel professor Tarradell als alumnes d'arqueologia.

Des del seu arribada a la Universitat de València, en 1957, sembla que Tarradell havia anat buscant les condicions adequades per a posar en marxa el treball de camp que, des de la seua perspectiva, era ineludible per a l'arqueòleg. El jove catedràtic va ser, sens dubte, el millor col·laborador de Pericot en la seua plaça anterior al Museu de Tetuan, des d'on va verificar algunes claus d'interpretació de determinades ceràmiques impreses, suposadament neolítiques, per consell de Pericot. Pericot, a conseqüència de la seua destinació a València, havia exercit també un fecund magisteri sobre Fletcher i Pla —aquest últim de la mateixa generació que Tarradell i gran amic seu— a les excavacions del SIP a la Bastida, al tossal de Sant Miquel de Lliria i a la cova del Parpalló, amb resultats sempre decisius per a la investigació, que van convertir el SIP de la Diputació de València en el centre espanyol més actiu d'aquella època. És per això que Tarradell, només arribar a València, es va interessar per aquesta institució valenciana i pel seu funcionament.

En aquells anys les províncies de Castelló i València estaven, a efectes arqueològics, en territori del SIP, sota la direcció de Fletcher, el qual n'anava consolidant la bona reputació en els mitjans professionals, i com que Tarradell pretenia desenvolupar les iniciatives pròpies des d'un laboratori d'arqueologia universitari que, en aquells moments, començava a voler eixir de la seua letargia al ritme marcat per diversos professors d'història, es va establir tàcitament una política entre ambdós de treballar junts però cadascú a la seua. Per a Tarradell açò representava, a efectes de dirigir excavacions, l'única possibilitat de realitzar-les a València capital amb l'Ajuntament de la ciutat. Així, es van posar en marxa les excavacions de la plaça de la Reina, que van resoldre la cronologia de la fundació de *Valentia* per Roma, títol del primer volum de la revista *Papeles del Laboratorio de*



---

*Arqueología de la Universidad de Valencia* (1961) que, amb *Saitabi*, completarà el panorama de les publicacions periòdiques de prehistòria i arqueologia del SIP.

Però l'arqueologia urbana, per definició pròpia, no podia llavors constituir un treball sistemàtic d'excavació, de manera que, al mateix temps que Tarradell passava a formar part de l'equip que va impulsar les excavacions d'estiu a *Pollentia* (Alcúdia, Mallorca), ciutat romana amb cronologia inicial paral·lela a *Valentia*, subvencionades per la Bryant Foundation of Amèrica, es va anar aproximant als arqueòlegs alacantins fins a sintonitzar de manera natural i amistosa amb Vicent Pascual, director en aquells moments del Museu d'Alcoi.

Si el factor personal va ser decisiu per a establir els programes de treball de Tarradell a Alcoi, la infraestructura que proporcionava el Museu d'Alcoi al projecte i la problemàtica dels jaciments ibèrics en els quals es van realitzar excavacions va ser, així mateix, de gran interès. La documentació arqueològica es trobava reunida i ordenada, amb la garantia de la seua exacta procedència i data de troballa, la qual cosa facilitava la consulta de l'arxiu dels materials. En el cas del Puig l'ocupació de l'edat del bronze, prèvia als nivells ibèrics, incidia llavors en la qüestió de la iberització del País Valencià, on la no distinció de nivells de transició a partir del bronze feia que es plantejaren l'arribada del nou sistema cultural com un complex ja format, amb una dinàmica expansiva sud-nord, amb explicacions incertes exposades per Pla amb relació a Los Villares de Caudete de las Fuentes, atès que en els anys seixanta no es coneixia la importància de l'impacte fenici al vessant mediterrani peninsular. D'altra banda, l'abandó del jaciment en el segle IV aC, paral·lel en termes generals al de la Bastida i la Covalta, va donar lloc a dues propostes brillants de Tarradell relatives a la cultura ibèrica: la repercussió de les aliances entre Roma i Cartago sobre les poblacions ibèriques, per a la qual cosa esmenta el tractat de Mastia del 348 aC com a possible data històrica de reajustament del poblament ibèric del sud-est, de major transcendència que la Segona Guerra Púnica —que no anava acompanyada d'abandonos i destruccions a la zona d'estudi— i, en segon lloc, la periodització de la cultura ibèrica marcada per la fissura del segle IV, que donava lloc a una etapa antiga, a una altra de recent i a una tercera iberoromana, verificables a partir d'una lectura estratigràfica comparada que, en la seua investigació, tenia al Puig i a la Serreta (*oppidum* i santuari) la demostració dels tres estadis successius. D'aquesta manera, en molt poc de temps, es posaven sobre la taula dos jaciments amb una problemàtica semblant als de la Bastida i Sant Miquel de Lliria, amb l'avantatge de la seua proximitat geogràfica, i les excavacions de Tarradell i Pascual des del Museu d'Alcoi se situaven en el punt de mira dels estudiosos.



Les actuacions a la Serreta del Laboratori d'Arqueologia de la Universitat de València tenien, per tant, uns objectius que la investigació d'aquells anys compartia i que justificaven que s'anteposara el problema de la periodització a l'estudi del santuari, conegut internacionalment des dels anys vint, el qual es pretenia revisar una vegada que estiguera establida la cronologia de l'abandó del poblat.

La situació, de vegades professional i de vegades personal, dels principals col·laboradors de Tarradell en aquella empresa, amb la marxa d'Enric Llobregat al Museu d'Alacant i el desplaçament de G. Martín a Recife (Brasil), va coincidir amb les penoses circumstàncies familiars que provocaren que Tarradell passara a la Universitat de Barcelona en 1970. Els qui vam quedar amb l'encàrrec pendent d'anar traient avant l'estudi de la Serreta ens vam veure incapacitats per a resoldre'n convenientment la publicació. La interpretació planimètrica, la datació de les ceràmiques importades, la tipologia de les ceràmiques ibèriques, els objectes d'adornament i les peces d'indumentària personal, ens havien sigut assignats als uns i als altres. Durant llargues jornades estiguérem treballant a l'antiga instal·lació del museu, allotjats per l'Ajuntament a l'Hotel Comerç i dinant en un restaurant que aleshores s'anomenava El Hogar del Camarada. Els inventaris van quedar enllestits i els dibuixos també, però la interpretació de tot aquell treball mai no es va fer. En els anys vuitanta, veient que el treball no avançava, em vaig encarregar personalment de depositar l'inventari de les campanyes del 67, 68 i 69 al Museu, convençuda que, tal com havia passat en altres temps, havia de continuar sent el lloc que concentrara la història de l'arqueologia alcoiana, modèlica en molts aspectes.

Queda, per tant, en la trajectòria del Laboratori d'Arqueologia una eixida de l'anonimat arqueològic en els últims anys de la dècada dels seixanta, molt unida al Museu C. Visiedo d'Alcoi —que va tenir així mateix un valedor de relleu en Tarradell— i en l'experiència d'alguns dels seus components la convicció que cal preguntar als jaciments qüestions prèviament formulades, de reconegut interès científic, d'una banda, que pugen, d'altra, ser assumides per centres amb disponibilitat per a facilitar el treball de camp i el depòsit dels materials arqueològics. Si açò està garantit, encara que com en aquest cas el projecte quede sense concloure, sempre podrà produir-se un relleu que traga partit d'un treball previ. En aquesta direcció han continuat plantejant-se tesis de llicenciatura i treballs que impliquen el Laboratori d'Arqueologia de la Universitat de València i el Museu d'Alcoi.

