



MEMÒRIA TÈCNICA

RECOLLIDA SEPARADA BIORRESIDUS PLA DE RECUPERACIÓ,
TRANSFORMACIÓ I RESILIÈNCIA.

Índex

| | |
|---|----|
| 1. ÀMBIT D'ACTUACIÓ DEL PROJECTE..... | 3 |
| 1.1 Antecedents..... | 3 |
| 1.2 Àmbit d'actuació de la proposta..... | 4 |
| 2. RESUMEN DEL PROJECTE I QUANTITATS TOTALS SOL·LICITADES..... | 4 |
| 3. DECLARACIÓ RESPONSABLE NO RECOLLIDA BIORRESIDUS ABANS 1/3/2020..... | 5 |
| 4. POBLACIÓ CENSADA 1/1/2020..... | 5 |
| 5. POBLACIÓ PREVISTA QUE SERÀ ATESA PEL PROJECTE..... | 5 |
| 6. DESCRIPCIÓ ESTRUCTURADA DEL PROJECTE, FINALITAT I JUSTIFICACIÓ TÈCNICA DE LA NECESSITAT..... | 6 |
| 6.1 Justificació tècnica de la necessitat..... | 6 |
| 6.2 Finalitat..... | 6 |
| 6.3 Descripció del projecte..... | 6 |
| 1. Porta a porta recollida biorresidus a persones usuàries particulars :..... | 7 |
| 2. Contenedor marró amb accés per targeta ciutadana..... | 8 |
| 3. Porta a porta grans productors..... | 8 |
| 4. Sistema de préstec de bio-trituradores..... | 8 |
| 5. Campanyes formatives i informatives..... | 9 |
| 7. CRONOGRAMA PREVIST..... | 9 |
| 8. PRESSUPOST D'EXECUCIÓ..... | 10 |
| 9. ACTUACIONS DE FORMACIÓ, INFORMACIÓ I SENSIBILITZACIÓ..... | 10 |
| 9.1 PRIMERA ACCIÓ FORMATIVA I INFORMATIVA: PARTICULARS..... | 11 |
| 9.2 SEGONA ACCIÓ FORMATIVA I INFORMATIVA: GRANS PRODUCTORS..... | 11 |
| 10. MECANISMES DE SUPERVISIÓ, CONTROL I COMPROVACIÓ DE RESULTATS..... | 12 |
| 11. ESTIMACIÓ VARIACIÓ GASOS EFECTE HIVERNACLE..... | 12 |
| 12. IMPLANTACIÓ COMPOSTATGE DOMÈSTIC I COMUNITARI..... | 13 |

1. ÀMBIT D'ACTUACIÓ DEL PROJECTE.

1.1 Antecedents

L'Ajuntament d'Alcoi va signar contracte amb l'empresa FCC Medio Ambiente S.A. el 10 de maig de 2018, iniciant la prestació del mateix amb una duració de 4 anys més 2 pròrrogues anuals possibles. El contracte va finalitzar el 9 de maig de 2022 i per tant està vigent la primera pròrroga.

Actualment s'ha iniciat procediment de licitació de la redacció dels plecs que seran la base per a la licitació del nou servei de recollida de residus que entrarà, previsiblement, en vigor en maig de 2024.

Amb l'actual contracte es van implantar en juliol de 2020 les següents millores per a la recollida separativa de la fracció de biorresidus:

1.0.1 Recollida amb contenidor al carrer, accés al mateix mitjançant clau mecànica i de forma voluntària. Es van ubicar un total de 40 contenidors per tota la ciutat repartit entre les 165 illes existents. Actualment es troben adherits al sistema més de 800 famílies (uns 2.400 habitants) a les quals s'els abasteix de borses compostables des de que s'inscriuen al programa.

1.0.2 Recollida porta a porta a grans productors. Els majors productors de la ciutat van ser incorporats, incloent els mercats, centres educatius, hospitals, hotels, universitat i algun establiment d'hostaleria i també menjadors d'indústries. El contracte limitava la quantitat a 40 usuaris, superada actualment amb uns 45. El sector horeca resta pendent de l'augment d'aquest servei.

1.0.3 Recollida porta a porta de fraccions assimilables a domèstic en polígons industrials. Es fa una recollida setmanal de resta, una d'envasos, una de cartró i aquelles indústries amb menjador, recollida 3 vegades a la setmana de la fracció orgànica.

Amb aquestes millores s'ha reduït la quantitat de fracció resto en 4 anys en més de 3.000 tn i durant l'any 2021 s'han recollit 307 tn de la fracció orgànica. Així mateix, a la ciutat d'Alcoi les recollides d'oli usat i de tèxtil, estan implantades des de fa anys. La progressió en la millora de la recollida selectiva és la següent:

| | 2013 | 2014 | 2015 | 2016 | 2017 | 2018 | 2019 | 2020 | 2021 | % |
|------------------|----------|----------|----------|----------|----------|----------|-----------------|-----------------|-----------------|----------|
| RESTA | 17009,79 | 16698,86 | 16981,58 | 17627,62 | 17932,46 | 17290,01 | 16209,34 | 15284,03 | 14753,22 | 63,88 % |
| CARTRÓ | 972,63 | 866,29 | 799,62 | 979,58 | 1129,25 | 1199,14 | 1463,34 | 1389,70 | 1321,36 | 5,72 % |
| VIDRE | 819,65 | 763,32 | 684,40 | 695,10 | 774,13 | 789,14 | 899,90 | 947,20 | 946,02 | 4,10 % |
| ENVASOS | 1037,58 | 1038,88 | 1033,34 | 1070,42 | 1094,58 | 1117,98 | 1263,58 | 1381,76 | 1371,44 | 5,94 % |
| VOLUMINOSOS | | | | | | 468,16 | 633,08 | 675,09 | 858,54 | 3,72 % |
| ORGANICA | | | | | | | 0,00 | 121,92 | 307,69 | 1,33 % |
| PODA | | | | | | | 526,37 | 780,07 | 785,05 | 3,40 % |
| FUSTA | | | | | | | 473,60 | 659,10 | 110,89 | 0,48 % |
| CAP CAFE | | | | | | | | | 0,27 | 0,00 % |
| NETEJA VIARIA | | | | | | | 0,00 | 205,00 | 193,72 | 0,84 % |
| ROBA TEXTIL | | | | | | 184,89 | 181,42 | 203,38 | 186,10 | 0,81 % |
| OLI | | | | | | | 9,03 | 8,85 | 8,28 | 0,04 % |
| RAEE | | | | | | | 102,95 | 136,00 | 105,12 | 0,46 % |
| ECOPARC TOXICS | | | | | | | 17,45 | 22,70 | 26,16 | 0,11 % |
| ENDERROCS | | | | | | | 875,00 | 1190,00 | 1872,00 | 8,11 % |
| PLASTICS ECOPARC | | | | | | | 123,90 | 175,90 | 196,50 | 0,85 % |
| PNEUMATICS | | | | | | | 4,12 | 5,44 | 5,24 | 0,02 % |
| MATALASSOS | | | | | | | | | 48,50 | 0,21 % |
| | 19839,65 | 19367,35 | 19498,94 | 20372,72 | 20930,42 | 21049,32 | 22783,08 | 23186,14 | 23096,10 | 100,00 % |

1.2 Àmbit d'actuació de la proposta

El projecte de millora de la recollida separativa de la fracció de biorresidus abasta tota la població de la ciutat d'Alcoi, amb 59.354 habitants censats en 2020, a tot el terme municipal.

2. RESUMEN DEL PROJECTE I QUANTITATS TOTALS SOL·LICITADES.

El projecte consisteix en la introducció en la pròxima licitació de la recollida de residus de sistemes de recollida separativa de la fracció biorresidus. Van a implementar-se cinc actuacions diferenciades:

2.1. Implantació recollida separativa sistema porta a porta de les cinc fraccions: Orgànica, envasos, paper, vidre i resta. En concret, va a aplicar-se este sistema en les zones urbanes amb menys densitat on és més fàcil implementar aquest model. Es completa aquesta actuació amb la construcció d'àrees d'aportació d'emergència.

2.2. Augmentar la dotació de contenidor marró de 2.200 litres amb accés amb targeta digital ciutadana a totes les illes de la resta de la ciutat on no s'adopta el sistema porta a porta, concretament les zones amb més densitat de població i amb característiques urbanístiques de "manzana tancada" amb altures entre 6 i 10 habitatges.

2.3. Augmentar la recollida porta a porta de grans productors al sector HORECA amb 200 usuaris més, el que faria un total de 245.

2.4. Posar a disposició dels veïns una bateria de bio-trituradores amb sistema de préstec temporal per a l'estellat de les restes vegetals i que les puguin re-utilitzar o aportar a la recollida de biorresidus.

2.5. Realització de les campanyes informatives i formatives necessàries per a poder portar a terme els apartats anteriors.

Quantitats sol·licitades per partides agrupades segons el resum anterior:

| PRESSUPOST PER TIPUS D'IMPLANTACIÓ SEGONS RESUM | | |
|---|--|-------------------|
| APARTAT | CONCEPTE | TOTAL |
| 2.1 | RECOLLIDA PaP USUARIS DOMÈSTICS | 430.625,00 |
| 2.1.1 | BORSES COMPOSTABLES 10 LITRES | 58.500,00 |
| 2.1.2 | POALS INDIVIDUALS BIORRESIDUS 10 LITRES | 15.000,00 |
| 2.1.3 | SISTEMES D'APORTACIÓ. PENJADORS | 22.500,00 |
| 2.1.4 | SISTEMA D'IDENTIFICACIÓ USUARIS IDENTIFICACIÓ POALS | 37.500,00 |
| 2.1.5 | CONSTRUCCIÓ ÀREES APORTACIÓ EMERGÈNCIA 2 ÀREES | 100.000,00 |
| 2.1.6 | CAMIONS ELÈCTRICS DE RECOLLIDA 2 UNITATS | 150.000,00 |
| 2.1.7 | SISTEMA D'IDENTIFICACIÓ USUARIS LECTOR OPERARIS CAMIÓ I SOFTWARE | 47.125,00 |
| 2.2 | CONTENIDOR MARRÒ AL CARRER ACCÉS REGULAT | 348.970,00 |
| 2.2.1 | CONTENIDOR MARRÒ 2.200 LITRES 100 UNITATS | 120.000,00 |
| 2.2.2 | BORSES COMPOSTABLES 10 LITRES | 97.500,00 |
| 2.2.3 | POALS INDIVIDUALS BIORRESIDUS 10 LITRES | 25.000,00 |
| 2.2.4 | SISTEMA D'IDENTIFICACIÓ USUARIS | 37.500,00 |
| 2.2.5 | PANY ELECTRONIC, TARGETES I SOFTWARE | 68.970,00 |
| 2.3 | RECOLLIDA PaP GRANS PRODUCTORS | 16.225,00 |
| 2.3.1 | POALS GRANS PRODUCTORS 120 LITRES 100 UNITATS | 7.000,00 |
| 2.3.2 | POALS GRANS PRODUCTORS 120 LITRES 100 UNITATS | 8.000,00 |
| 2,3,3 | SISTEMA D'IDENTIFICACIÓ USUARIS | 1.225,00 |
| 2.4 | BIOTRITURADORES | 18.600,00 |
| 2.4.1 | BIOTRITURADORA GASOLINA >6 kW UNITATS 2 | 9.000,00 |
| 2.4.2 | BIOTRITURADORA ELECTRICA 3 kW 50cm UNITATS 6 | 9.600,00 |
| 2.5 | CAMPANYES INFORMATIVES I FORMATIVES | 35.000,00 |
| 2.5.1 | CAMPANYA INFORMATIVA I FORMATIVA USUARIS DOMÈSTICS | 30.000,00 |
| 2.5.2 | CAMPANYA INFORMATIVA I FORMATIVA GRANS PRODUCTORS | 5.000,00 |
| | TOTAL PRESSUPOST AMB IVA INCLÒS | 849.420,00 |

El total sol·licitat és de 849.420,00 € amb iva inclòs.

3. DECLARACIÓ RESPONSABLE NO RECOLLIDA BIORRESIDUS ABANS 1/3/2020

S'hi adjunta com Annex 1

4. POBLACIÓ CENSADA 1/1/2020

S'hi adjunta com Annex 2

5. POBLACIÓ PREVISTA QUE SERÀ ATESA PEL PROJECTE

La població d'Alcoi a data 1/1/2020 segons dades de l'INE és de 59.354 habitants i la població que serà atesa pel projecte serà del **100%** ja que la ciutat va a dividir-se en dos sectors, un destinat a la recollida porta a porta (37,11%) i l'altre a la recollida amb contenidor al carrer (62,89%).

6. DESCRIPCIÓ ESTRUCTURADA DEL PROJECTE, FINALITAT I JUSTIFICACIÓ TÈCNICA DE LA NECESSITAT

6.1 Justificació tècnica de la necessitat.

El compliment de la normativa vigent, tant el Pla Integral de Residus de la Comunitat Valenciana i la Llei que el promou com la nova Llei 7/2022 de Residus i sols contaminats, fan necessari la implementació de canvis de sistema de recollida per a augmentar el percentatge de separació de totes les fraccions i minimitzar al màxim la fracció resta. A més a més, a banda de la motivació legal, les noves penalitzacions que s'aplicaran a l'ús d'abocador i l'augment del preu de tractament de la fracció resta condueixen als municipis l'implementació de millores en les recollides de residus. Finalment, l'Ajuntament d'Alcoi és una ciutat pilot per a l'adopció de l'Agenda 2030 que conjuntament amb l'adhesió a la Xarxa Europea de Ciutats d'Economia Circular i del projecte SMART CITY, fan obligatori que la ciutat incorpore en els pròxims anys sistemes que permeten una major separació de residus i un coneixement complet de les aportacions de les persones usuàries.

6.2 Finalitat.

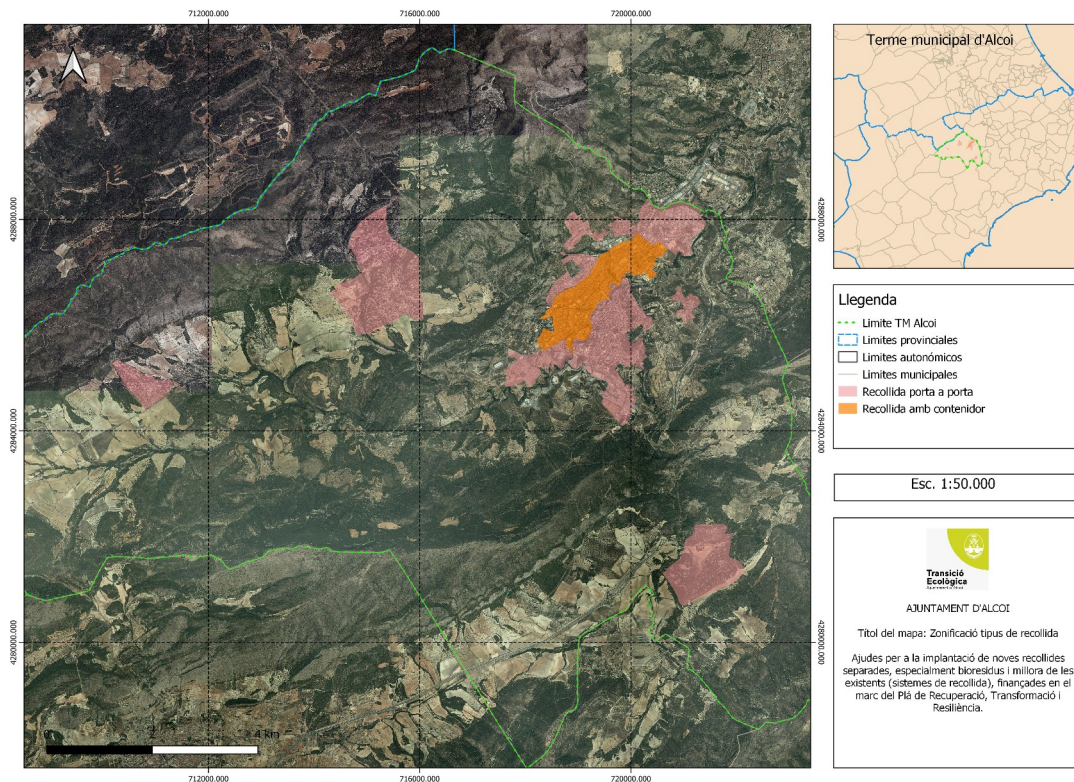
Com es mostra al punt primer d'aquesta memòria, la ciutat d'Alcoi presenta un percentatge de fraccions seleccionades del 36%, amb una aportació de la fracció barrejada o resto del 64%. La finalitat per tant, és disminuir aquest últim percentatge per arribar a l'any 2030 amb una separació exigida en normativa.

6.3 Descripció del projecte.

A l'apartat 1.1 Antecedents es posa de manifest el moment actual per a la ciutat d'Alcoi en quant al contracte de recollida de residus. La previsió de l'entrada en vigor del pròxim contracte és en maig de 2024, per tant, amb un període d'implantació de 2 o 3 mesos, fan que l'inici dels sistemes nous de recollida en aquesta memòria exposats serà a l'estiu de 2024.

S'estima d'aquesta manera que els càlculs per a tots els conceptes finançables és d'un any per als materials com poden ser les bosses compostables o les campanyes informatives i formatives ja que la justificació d'aquesta subvenció s'ha de realitzar abans de finalitzar l'any 2025. La resta d'elements s'incorporaran a l'estiu de 2024 al servei de recollida i seran utilitzats durant tota la seua vida útil (poals, biotrituradores, camió de recollida, contenidors via pública...).

Al proper contracte es dividirà la ciutat en dos parts, els barris de menys densitat es destinaran al servei de recollida porta a porta i les zones amb més densitat serà objecte de recollida amb contenidor amb les cinc fraccions, incloent el contenidor marró de recollida de biorresidus en totes les illes d'aquest sector. Es mostra a continuació la distribució:



Es marca en color rosa els sectors destinats al Porta a Porta (PaP) que inclou les següents zones:

- Tot el disseminat, incloent les principals urbanitzacions.
- Barri del centre d'Alcoi incloent el centre històric, la Zona Alta i el barri del Viaducte.
- Barri de Batoi i Barri dels Clots (Zona Santa Rosa)
- Horta Major, adossats Vaguada i Xorrador del barri de l'Eixample
- Serelles, Solycamp i Font Dolça de la Zona Nord.

El total d'habitants d'Alcoi, a data 1 de gener de 2020 era de 59.354, que dividits en les dos àrees proposades queden els següents grups (dades obtingudes dels districtes establerts a l'INE):

- Àrea a cobrir pel servei PaP: 22026 habitants, el que suposa un 37,11%
- Àrea a cobrir amb contenidor marró: 37.237 habitants equivalent al 62,89%

Com s'ha especificat a l'apartat 2, les cinc actuacions a desenvolupar són les següents:

1. Porta a porta recollida biorresidus a persones usuàries particulars :

Per a l'àrea coberta pel servei PaP està prevista la retirada de contenidors en illa i la introducció del servei de recollida Porta a Porta per fraccions amb dies diferenciats, incloent la recollida de tèxtil sanitari tots els dies. Es facilitarà a tots els usuaris el poal per a dipositar els biorresidus a casa, les bosses compostables, una guia per a una correcta separació, la targeta ciutadana i el calendari de recollida i la formació pertinent. Els poals entregats portaran identificació personalitzada, pel que els operaris de recollida faran una lectura de l'entrega de la fracció biorresidus i, si és el cas, la no recollida i marcatge d'incidència.

Per a portar a terme la recollida selectiva de la fracció biorresidus s'incorporaran dos vehicles elèctrics sense compactador i amb volteig a contenidor de 3.200 litres per a posterior recollida de vehicles de recollida lateral. Els vehicles i les persones treballadores del servei de recollida portaran lector dels dispositius adherits als poals de les persones usuàries. **IMPORTANT:** L'entrega dels vehicles elèctrics es pot allargar fins a 1 any, pel que s'ha de previndre tant en la licitació com al cronograma aquest període.

Les dades obtingudes de la targeta ciutadana seran processades per aportar informació i poder establir la taxa de residus per generació.

Completa l'actuació la construcció de 2 àrees d'aportació i/o emergència a l'àrea d'influència de les zones cobertes pel Porta a Porta. Aquestes àrees s'utilitzaran per a:

- Poder dipositar totes les fraccions de residus, incloent els biorresidus, per part de les persones treballadores del servei d'ajuda a domicili.
- Poder dipositar els residus en horaris diferents als establerts en la recollida Porta a Porta per part de persones autoritzades (persones majors, persones amb diversitat funcional, etc..).
- Poder dipositar residus per persones usuàries que sol·liciten autoritzacions especials per actuacions o esdeveniments extraordinaris.
- Poder dipositar residus en cas de festes patronals i altres actes públics.

2. Contenedor marró amb accés per targeta ciutadana

La resta de la ciutat que no és objecte del sistema Porta a Porta serà dotat en totes les illes amb contenidor marró amb accés per targeta digital ciutadana, que registra per a cada usuari l'ús que fa del mateix.

El contenidor utilitzat és de format reduït, amb una capacitat de 2.200 litres, de càrrega lateral. Es col·locarà contenidor en totes les illes, eliminant contenidors de la fracció resta en aquelles illes que compten amb 2,3 o més contenidors d'aquesta fracció.

Les dades obtingudes de la targeta ciutadana seran processades per aportar informació i poder establir la taxa de residus per generació.

3. Porta a porta grans productors.

Aquest servei ja implantat a la ciutat amb 45 usuaris, s'estendrà fins arribar als 245 amb l'augment d'establiments que s'acullen a la recollida separativa de la fracció de biorresidu. El sector al que va destinat de forma prioritària són els bars restaurants, establiments de venda d'alimentació i altres compatibles.

4. Sistema de préstec de bio-trituradores.

L'Ajuntament d'Alcoi ja te preparada la implantació d'una taxa per prestació de préstec de bio-trituradores per a persones usuàries que necessiten puntualment aquesta maquinaria per a transformar les restes de poda amb gran volum en biorresidus de poc volum i que facilite així, la reutilització dels mateixos com a aportació orgànica als jardins en primer termini o el dipòsit als contenidors de recollida de biorresidus en cas de no poder utilitzar el material.

Per al préstec de les màquines, s'està preparant un contracte amb una empresa local destinada a la venda i reparació d'aquest tipus de maquinaria que s'encarregarà de l'entrega, recollida, neteja i reparació de la maquinaria municipal una vegada la persona usuària haja pagat la taxa establida. En principi, el servei consistirà en la recollida de la bio-trituradora de dijous a divendres i la devolució de la mateixa en dilluns. D'aquesta manera, l'empresa gestora del servei, disposa de temps per a netejar i preparar les màquines per a un nou préstec.

El parc de maquinaria s'establix en 8 màquines, 6 de funcionament elèctric i 2 amb gasolina per a casos en els que no disposen de subministrament elèctric.

5. Campanyes formatives i informatives.

Es realitzaran tres tipus de campanyes:

1. La primera de més envergadura destinada al usuaris particulars que van a canviar de sistema tradicional en contenidor a sistema Porta a Porta
2. La segona destinada als usuaris que van a utilitzar el contenidor marró .
3. La tercera dirigida als grans productors als que se'ls farà recollida porta a porta dels biorresidus.

Les campanyes tindran caràcter formatiu i informatiu. El detall de les mateixes s'especifica al punt 9 d'aquesta memòria.

7. CRONOGRAMA PREVIST.

Es detalla a continuació la previsió per a la incorporació de cadascuna de les actuacions. És important recalcar que l'entrada prevista per al nou contracte de recollida de residus és en MAIG 2024, per tant aquesta data marca el cronograma, introduint les campanyes informatives per al mateix més de maig, la posada en ús de tots els subministraments i obres d'adequació a partir d'agost de 2024, tres mesos després de l'inici del nou contracte (per al període d'implantació) amb la licitació de tots els subministraments a partir de juliol o d'octubre 2023 segons el tipus de subministre. S'adelanta la licitació del subministrament dels camions elèctrics donada la dificultat en l'entrega dels concessionaris.

9.1 PRIMERA ACCIÓ FORMATIVA I INFORMATIVA: PARTICULARS

- a) Usuaris particulars amb sistema Porta a Porta. La informació i formació es realitzarà de forma dirigida, personalitzada a cada comunitat de veïns i/o urbanització de forma que es convocaran reunions a les que assistiran els/les educadors/es ambientals i explicaran amb detall el procediment a seguir per les persones usuàries. Al mateix temps es realitzaran reunions de veïns per barris, per a reforçar la informació per a les persones que no puguin assistir a les reunions personalitzades. Posteriorment s'habilitarà un espai municipal per a fer la entrega del material a les persones usuàries: Poals, bosses, guia de separació dels residus, targeta ciutadana, etc.. En tots els actes es donarà a les persones usuàries la guia per a una correcta separació dels residus, que formarà part del material divulgatiu. L'Ajuntament d'Alcoi ja disposa d'aquesta guia:



- b) Usuaris amb contenidor marró al carrer. Es realitzarà una campanya informativa a les comunitats de veïns en el que s'oferirà la possibilitat de rebre la vista d'un/a educador/a ambiental per a donar detall de com fer la separació de residus. Per a aquest servei s'habilitarà una oficina on s'entregarà el material per a la separació (poal, bosses) i la targeta ciutadana que li donarà accés al contenidor. Una vegada implantat el sistema, hi haurà un servei d'informació que atindrà dubtes, suggerències, avisos, incidències etc.

9.2 SEGONA ACCIÓ FORMATIVA I INFORMATIVA: GRANS PRODUCTORS

Grans Productors amb sistema Porta a Porta de biorresidus. En aquest cas, l'equip d'educació ambiental farà visites personalitzades a cadascun dels potencials usuaris d'aquest servei, fent entrega de la guia per a la correcta separació de residus i establint el sistema d'entrega del material de separació (poals). A banda es realitzarà una campanya informativa a través de les entitats que agrupen als potencials grans productors com son les associacions de comerciants, la Cambra de Comerç i altres entitats semblants.

10. MECANISMES DE SUPERVISIÓ, CONTROL I COMPROVACIÓ DE RESULTATS.

La supervisió de tota la recollida separativa es realitzarà de varies formes:

- Seguiment de l'ús de la targeta ciutadana i tags en poals individuals, on queda registrat tant la recollida del poal PaP de particulars o grans productors com l'obertura del contenidor per a les persones usuàries del contenidor marró en illa. Aquestes dades son de vital importància ja que serà la base per a fer el seguiment de l'ús de la separació dels biorresidus i també per al càlcul de la taxa de residus per generació. És important destacar que la targeta i els tags en poals cobreixen el 100% de la població d'Alcoi, pel que les dades seran completes i fiables.
- Auditoria al servei de recollida de residus i neteja viaria. L'Ajuntament disposa actualment d'aquest servei i es renovarà igualment per al pròxim contracte de recollida de residus. S'inclourà en les tasques a auditar el sistema de recollida PaP a particulars i a grans productors i la recollida amb contenidor.
- Equip d'educació ambiental format per 4 professionals que faran seguiment dels sistemes de recollida, resolució d'incidències, etc..
- Control amb la vertical informàtica integrada en SMART CITY on s'aporten les dades de forma automàtica de les empreses que presten serveis de recollida de residus. De recent implantació, actualment s'està integrant la recollida de l'oli per l'actual adjudicatari Reciclamas S.L. i la gestió de l'ecoparc i restes de poda per l'adjudicatari ACTECO. En la pròxima licitació del servei de recollida de residus serà una condició la integració de les dades de recollida de residus en la vertical municipal. Part d'aquestes dades seran públiques i es podran consultar pels ciutadans.

11. ESTIMACIÓ VARIACIÓ GASOS EFECTE HIVERNACLE

S'utilitza per al càlcul els resultats d'informe de g-Advisory (Grupo Garrigues) en el que s'estima que el dipòsit en abocador suposa una emissió de 772 gr CO₂ per cada tona de residus tractada.

Així mateix, es realitza una estimació de la millora en la recollida selectiva promoguda per la implantació de la separació dels biorresidus (la separació dels biorresidus produeix una millora en la separació de la resta de fraccions), el que provoca un augment important de la quantitat de fracció orgànica estimada per a l'any 2025 que passa de 307,69 tn en 2021 a 4.844,72 tn en 2025. La fracció resta disminueix de 14.753,22 tn en 2021 a 7500 tn en 2025. Així mateix augmenten la resta de recollides selectives. Es mostra a continuació l'estimació:

| FRACCIÓ EN TN | 2021 | 2025 | % |
|------------------|-----------------|-----------------|----------|
| RESTA | 14753,22 | 7500 | 32,89 % |
| CARTRÓ | 1321,36 | 1800 | 7,89 % |
| VIDRE | 946,02 | 1500 | 6,58 % |
| ENVASOS | 1371,44 | 1800 | 7,89 % |
| VOLUMINOSOS | 858,54 | 1200 | 5,26 % |
| ORGANICA | 307,69 | 4844,72 | 21,25 % |
| PODA | 785,05 | 1000 | 4,39 % |
| FUSTA | 110,89 | 150 | 0,66 % |
| CAP CAFE | 0,27 | 1 | 0,00 % |
| NETEJA VIARIA | 193,72 | 200 | 0,88 % |
| ROBA TEXTIL | 186,10 | 300 | 1,32 % |
| OLI | 8,28 | 15 | 0,07 % |
| RAEE | 105,12 | 150 | 0,66 % |
| ECOPARC TOXICS | 26,16 | 35 | 0,15 % |
| ENDERROCS | 1872,00 | 2000 | 8,77 % |
| PLASTICS ECOPARC | 196,50 | 200 | 0,88 % |
| PNEUMATICS | 5,24 | 6 | 0,03 % |
| MATALASSOS | 48,50 | 100 | 0,44 % |
| | 23096,10 | 22801,72 | 100,00 % |

Per tant, les tn de CO2 evitades per l'augment de la recollida separativa és el següent:

- Tn que deixen de traslladar-se a abocador: 7,253,22 tn
- Emissions CO2 per abocament en abocador: 0,772 kg per tn abocada.
- **Emissions evitades estimades: 5.599,48 kg CO2**

12. IMPLANTACIÓ COMPOSTATGE DOMÈSTIC I COMUNITARI

No està prevista la implantació de sistemes de compostatge comunitari donat la mida de la ciutat que aporta una quantitat important de matèria orgànica a la planta de tractament de la fracció orgànica.

No obstant, ja es disposa d'una compostera comunitària amb una línia ubicada en un hort urbà que és utilitzada en les visites d'educació ambiental de les escoles.

