

I Pla Municipal del Poble Gitano d'Alcoi

2026-2030



**Polítiques
Inclusives**
Ajuntament d'Alcoi



Ajuntament d'Alcoi

Direcció: Piedad España Auñón
(Coordinadora de Serveis Socials - Ajuntament d'Alcoi)

Tècnica de referènci: Mónica Cots Merino
(Trebballadora social - Ajuntament d'Alcoi)

TASOC: M. Amparo Gómez Blanes
(Ajuntament d'Alcoi)

Anàlisi i redacció: Alejandro Acebal Fernández
(Soc-Activa Investigación y Participación Social Aplicada)

Juliol de 2025

ÍNDEX DE CONTINGUTS

INTRODUCCIÓ (pàg. 4)

01_ MARC NORMATIU (pàg. 6)

02_ METODOLOGIA (pàg. 9)

03_ ESTUDI DE SITUACIÓ (pàg. 12)

3.1_ SOCIODEMOGRAFIA (pàg. 13)

3.1.1. DIFICULTATS PER A QUANTIFICAR I CARACTERITZAR EL POBLE GITANO A ESPANYA

3.1.2. POBLACIÓ GITANA A ALCOI, A LA COMUNITAT VALENCIANA I A ESPANYA

3.1.3. DEMOGRAFIA D'ALCOI

3.1.4. VULNERABILITAT SOCIOURBANA

3.2_ EVIDÈNCIES EMPÍRIQUES: ESTUDIS I RECERQUES SOBRE EL POBLE GITANO (pàg. 25)

3.2.1. SALUT

3.2.2. EDUCACIÓ

3.2.3. HABITATGE I ESPAI URBÀ

3.2.4. OCUPACIÓ

3.2.5. CONDICIONS DE VIDA

3.2.6. DISCRIMINACIÓ

3.3_ CONSULTES A EQUIPS TÈCNICS I A ENTITATS (pàg. 56)

3.3.1. Metodologia

3.3.2. Resultats

PROBLEMÀTIQUES

POSSIBLES SOLUCIONS

04_ PLA D'ACCIÓ (pàg. 64)

4.1_ OBJECTIUS GENERALS, EIXOS ESTRATÈGICS I ÀMBITS D'ACTUACIÓ (pàg. 65)

4.2_ ACCIONS, OBJECTIUS ESPECÍFICS I INDICADORS (pàg. 67)

EIX 1. EDUCACIÓ I FORMACIÓ

EJE 2. SALUT

EJE 3. HABITATGE, ESPAI URBÀ I PARTICIPACIÓ

EJE 4. OCUPACIÓ

EJE 5. OCI, CULTURA I ESPORT

4.3_ SEGUIMENT I AVALUACIÓ DEL PLA (pàg. 75)

BIBLIOGRAFIA PRINCIPAL DE REFERÈNCIA

INTRODUCCIÓ

En aquest any 2025 es compleixen 600 anys de l'arribada de la població romaní a la península Ibèrica. D'origen indi i arribats a través dels Pirineus en el segle XV, el document més antic que el testimonia data de l'any 1425. Un salconduit expedit a nom de Johan de l'Egipte Menor, terme del qual derivaria la paraula gitano, que és com es coneixen en català els Roma¹.

La població gitana constitueix la minoria ètnica transeuropea més nombrosa a Espanya², i diversos estudis estimen que la població gitana se situa entre l'1,5% (700.000) i el 2,1% (970.000) de la població total del país³.

Malgrat la dilatada presència i el volum estimat de població, és molt recent l'atenció que han posat les institucions, entre les quals l'acadèmica, sobre el poble gitano per poder conèixer-ne amb més precisió la distribució, característiques i condicions de vida.

Al llarg d'aquest treball s'observen algunes de les raons que han portat a aquest desconeixement: d'una banda, un marc legal que dificulta l'elaboració de registres estadístics que incloguen la variable ètnicitat i, per un altre, la història passada de persecució del poble gitano a Espanya i a Europa, que ha tingut i té diferents conseqüències, entre les quals està, precisament, la primera de les raons.

La comunitat gitana a Espanya és heterogènia i diversa pel que fa a costums, hàbits i actituds, així com a trets sociodemogràfics, socioeconòmics i sociopolítics com a grup social. Aquesta és una altra de les dificultats i paradoxes a les quals s'enfronta qualsevol estudi sobre la comunitat gitana a Espanya, incapaç de reflectir fidelment aquesta realitat diversa, centrada en els aspectes més negatius a fi de contribuir a la trobada de solucions. Una paradoxa de la qual tampoc s'escapa el present treball.

Per un altre costat, sense ser una realitat uniforme, recau sobre el poble gitano una notable càrrega de subjectivitats i actituds estereotipades i plenes de prejudicis, o més encara, directament racistes i antigitanes. Per això és un dels col·lectius més discriminats a Espanya i a Europa en els diferents àmbits de la vida (educatiu, laboral, sanitari, recreatiu, sociopolític, etc.).

Del present treball destaca la revisió realitzada de la literatura acadèmica i tècnica sobre la realitat de la comunitat gitana a Espanya. S'hi mostra una síntesi dels més de dos-cents documents consultats, principalment publicats en els últims 15 anys i a l'Estat espanyol. Es podrà advertir que la inexistència de registres poblacionals estadístics que recullen la variable d'ètnicitat obliga els investigadors i investigadores a haver d'emprar metodologies variades, amb uns resultats mancats d'estricta capacitat comparativa, en diferents moments i entre territoris. També té com a conseqüència la construcció de mostres de participants (especialment per a les enquestes) en les quals hi ha una sobrerrepresentació de persones gitanes situades en els estrats socials i econòmics menys avantatjats.

No obstant això, tal com es veurà en el present document, hi ha reunides evidències suficients que constaten l'existència de més vulnerabilitat social de la població romaní, tant a Espanya com a Europa. Uns elevats nivells de risc d'exclusió, de desocupació i de

¹ Jiménez-Jiménez 2016.

² Laparra 2008, Haz-Gomez *et al.* 2019.

³ La Parra-Casado *et al.* 2013, FSG 2005, FOESSA 2008.

segregació urbana i educativa, així com un pitjor estat de salut, uns baixos nivells de formació reglada i una escassa participació social.

El Pla del Poble Gitano d'Alcoi té com a propòsit establir una primera base de coneixement entorn de la realitat del poble gitano en el municipi, impulsar localment un diàleg intercultural enriquidor i contribuir, així, al disseny de polítiques municipals d'inclusió més holístiques i participatives.

La metodologia emprada per a l'elaboració del diagnòstic i el Pla del Poble Gitano d'Alcoi té un caràcter un mixt: emprà tècniques qualitatives i quantitatives i recorre a fonts primàries i secundàries. El disseny està condicionat pels limitats recursos disponibles, i s'ha hagut de prescindir d'estratègies de recerca comunicatives de gran interès per a aquesta mena de projectes, com podria ser la Recerca-Acció-Participativa (IAP). És per aquesta raó que s'insta a revisar el pla d'acció quan es constituïska alguna associació gitana a Alcoi, tan necessària per a la interlocució amb l'Administració local i per a la construcció conjunta d'una societat més equitativa i oberta a la diversitat cultural.

01

MARC NORMATIU

A continuació es presenta la normativa més significativa que es refereix als drets i llibertats de la població gitana i de totes les persones, amb independència de l'ètnia. Són marcs jurídics i documents estratègics de l'àmbit europeu, estatal, autonòmic i local.

INTERNACIONAL

- Declaració Universal dels Drets Humans de 1948.
- Convenció Internacional sobre Eliminació de totes les Formes de Discriminació Racial de 1965.
- Pacte Internacional de Drets Civils i Polítics de 1966.

UNIÓ EUROPEA

- Conveni Europeu per a la Protecció dels Drets Humans i de les Llibertats Fonamentals (Convenció Europea de Drets Humans - CEDH) (1950)
- Conveni Marc per a la Protecció de les Minories Nacionals (1998)
- Carta dels Drets Fonamentals de la Unió Europea (2000)
- Pla d'Acció de la UE Antiracisme per a 2020-2025
- Marc estratègic de la UE per a la Igualtat, la Inclusió i la Participació de la Població Gitana (2020-2030).

ESTATAL

- Constitució Espanyola de 1978, que reconeix la igualtat de tots els espanyols i espanyoles, incloent-hi el poble gitano, i garantint els seus drets i llibertats.
- Llei 15/2022, Integral per a la Igualtat de Tracte i la No-discriminació
- Estratègia Nacional per a la Igualtat, Inclusió i Participació del Poble Gitano (2021-2030), i el primer Pla Operatiu 2023-2026.

COMUNITAT VALENCIANA

- Estratègia Valenciana per a la Igualtat i la Inclusió del Poble Gitano 2018-2023
- Pla Estratègic per a la Inclusió, Respecte i Visibilització del Poble Gitano 2025-2030
- Pla Valencià d'Inclusió i Cohesió Social 2017-2022.

MUNICIPAL

- I Pla d'Inclusió i Cohesió Social d'Alcoi 2022-2026
- I Pla Estratègic Zonal dels Serveis Socials d'Alcoi 2023-2026
- Pla Estratègic d'Alcoi 2019-2025
- II Pla d'Igualtat d'Oportunitats entre Dones i Homes d'Alcoi 2023-2026.

Cal fer esmentar especialment l'aprovació recent, a la Comunitat Valenciana, del Pla Estratègic per a la Inclusió, Respecte i Visibilització del Poble Gitano 2025-2030, que substitueix l'anterior Estratègia Valenciana per a la Igualtat i la Inclusió del Poble Gitano 2018-2023.

L'anterior Estratègia Valenciana s'estructurava en 2 eixos, 6 línies estratègiques i 86 accions. De les 226 actuacions previstes, només s'hi han executat el 24,8%, mentre que el

5,8% s'hi han executat parcialment. El 43,4% són avaluades com incomplides i el 25,7% estan "sense informació"⁴.

Per un altre costat, el 7 d'octubre de 2020, la Comissió va adoptar el Marc Estratègic de la UE per a la Igualtat, la Inclusió i la Participació de la Població Gitana (2020-2030). Els objectius que la Comissió Europea s'ha fixat per a aconseguir en aquest període de temps fins al 2030 són els següents:

1. Reduir en un 50%, com a mínim, el percentatge de gitanos/es víctimes de discriminació.
2. Duplicar el percentatge de gitanos/es que presenten una denúncia arran d'haver viscut una situació de discriminació.
3. Reduir en un 50%, com a mínim, la bretxa de pobresa entre la població gitana i la població general.
4. Reduir en un 50%, com a mínim, la bretxa en la participació en l'educació infantil.
5. Reduir en un 50%, com a mínim, el percentatge de població infantil gitana que assisteix a escoles primàries segregades en la meitat, com a mínim, dels estats membres amb una població gitana important.
6. Reduir en un 50%, com a mínim, la bretxa d'ocupació i la bretxa de gènere en l'ocupació.
7. Reduir en un 50%, com a mínim, la diferència en l'esperança de vida.
8. Reduir en un terç, com a mínim, la bretxa en la privació d'habitatge.
9. Garantir que el 95%, com a mínim, de la població gitana tinga accés a l'aigua corrent.

⁴ Document "EXTRACTE DE L'INFORME SOBRE L'ESTRATÈGIA VALENCIANA PER A LA IGUALTAT I LA INCLUSIÓ DEL POBLE GITANO (2018-2023)". Servei de Diversitat Ètnica, Cultural i Religiosa, Direcció General de Diversitat (Vicepresidència Primera i Conselleria de Serveis Socials, Igualtat i Habitatge, Generalitat Valenciana).

02

METODOLOGIA

El treball de diagnòstic té un disseny mixt; és adir, emprà fonts primàries i secundàries.

Per un costat, s'ha distribuït un formulari en línia a persones del teixit associatiu, equips dels Serveis Socials i dels diferents departaments de l'Ajuntament. Hi han participat de manera directa, almenys, 30 persones. En relació amb els diferents departaments de l'Ajuntament d'Alcoi, n'hi han participat 3 (Serveis Socials, Sanitat i Joventut) dels 7 convidats a realitzar aportacions. Respecte als Serveis Socials, han accedit a participar 21 professionals d'un total de 60 que s'havien convidat.

En tercer lloc, el document ha estat presentat i mostrat a persones gitanes referents a Alcoi per poder arreplegar les seues impressions i aportacions. La falta d'associacionisme gitano en el municipi, unit a la disposició d'uns recursos limitats per a l'execució del projecte, ha impossibilitat implementar un enfocament més participatiu i comunicatiu amb la població gitana que resideix a Alcoi. No obstant això, també s'hi recull el punt de vista de la comunitat gitana per mitjà dels treballs publicats per les entitats socials gitanes amb gran presència a la Comunitat Valenciana i, especialment, a la província d'Alacant, com són FSG, FAGA i Arakerando.

Respecte a les fonts secundàries, hi destaca la revisió realitzada de la literatura científica i tècnica sobre la realitat del poble gitano a Espanya i, en un grau més baix, la realitzada en el context internacional. Com es veurà en apartats posteriors i malgrat que es tracta de la minoria ètnica transnacional més gran, és relativament recent l'impuls de l'estudi del poble gitano.

En aquesta fase d'anàlisi de la producció científica i tècnica, s'han prioritzat els treballs publicats més recentment (durant els últims 15 anys), i que situen el focus a Espanya i a la Comunitat Valenciana, encara que també se citen altres treballs en el context internacional o anteriors a l'any 2010 atesa la rellevància que tenen. La base de dades principal la componen més de 130 documents, als quals se sumen unes altres 120 referències bibliogràfiques complementàries. Amb l'ànim de reflectir més fidelment les aportacions en la investigació, s'ha optat per inserir moltes de les cites de manera literal.

Els documents recuperats i analitzats són principalment articles acadèmics i informes tècnics elaborats per ens estatals i internacionals.

El següent quadre mostra d'una manera sintètica els recursos d'informació emprats:

FONTS PRIMÀRIES	
Consultes (fixes)	Equips tècnics de l'Ajuntament d'Alcoi Associacions Referents gitanos d'Alcoi
FONTS SECUNDÀRIES	
Plans locals sectorials	I Pla d'Inclusió i Cohesió Social d'Alcoi 2022-2026, I Pla Estratègic Zonal dels Serveis Socials d'Alcoi 2023-2026, II Pla d'Igualtat d'Oportunitats entre Dones i Homes d'Alcoi 2023-2026.
Informes tècnics	Entitats gitanes: FSG, FAGA, Arakerando. Informes governamentals estatals, UE, etc. Organitzacions internacionals (FRA, ONU, etc.)
Publicacions acadèmiques (articles científics)	Bases de dades com ara WOS, Scopus, PROQUEST, Dialnet.

03

ESTUDI DE
SITUACIÓ

3.1_SOCIODEMOGRAFIA

3.1.1. DIFICULTATS PER A QUANTIFICAR I CARACTERITZAR EL POBLE GITANO A ESPANYA

En nombrosos estudis sobre la situació de la població gitana a Espanya s'adverteix sobre les dificultats que existeixen per a fer anàlisis que siguin precises i que tinguin una capacitat comparativa (amb altres territoris o amb un temps anterior), que tinguin com a objectiu quantificar el volum de la població gitana i descriure'n les característiques demogràfiques i condicions de vida.

A continuació s'hi mostren els reports més rellevants trobats en la literatura acadèmica i tècnica respecte a aquesta problemàtica.

S'hi argumenta que, per raons d'ordre constitucional, a Espanya no es recullen estadístiques ètniques, la qual cosa impedeix conèixer el nombre d'alumnes gitanos. Tota recerca científica sobre aquesta població es fonamenta en estimacions o bé en còmputos no registrals a escala local o regional. S'hi critica l'escassetat de dades estadístiques sobre la població romaní i s'insta al desenvolupament d'instruments de recollida d'informació sobre aquesta ètnia⁵.

No obstant això, hi ha autors que assenyalen que, en realitat, no hi ha res en la legislació espanyola que prohibisca la recollida de dades ètniques censals. Les dues lleis orgàniques de protecció de dades (1999 i 2018) permeten i regulen la recopilació de dades estadístiques ètniques sempre que servisquen a l'interès públic i es faça anònimament i amb el consentiment de les persones enquestades⁶.

Tant és així, que el Consell Estatal del Poble Gitano mateix va donar suport en 2017 a la primera iniciativa de crear un cens ètnic de la població gitana, una proposta que provenia de la Junta d'Andalusia⁷. Al seu torn, les Nacions Unides, el Consell d'Europa i la Unió Europea recomanen la recopilació de dades sobre la composició ètnica de la població a través de censos nacionals i altres instruments estadístics periòdics, ja que la visibilització de l'ètnicitat es considera un mitjà eficaç per a prevenir la discriminació⁸.

És imprescindible disposar de certes dades estadístiques que, de moment, cap administració proveeix. Sense un registre estadístic exhaustiu i detallat sobre les minories, no és possible, per exemple, fer-ne una avaluació i un seguiment rigorós de l'evolució educativa i dels nivells de segregació i de desigualtat respecte de la població majoritària, i tampoc avaluar l'èxit o el fracàs de les polítiques públiques⁹.

⁵ European Council 2008, Parlamento Europeo 2008, Laparra 2007, Alfageme i Martínez-Sancho 2004, citats en El Habib-Draoui *et al* 2016.

⁶ Ullán-De La Rosa i García-Andreu, 2021.

⁷ Ullán-De La Rosa i García-Andreu, 2021.

⁸ Simon 2007, Arp 2009, Estévez-Hernández 2015, McGarry i Tremlett 2013, citats en Ullán-De La Rosa i García-Andreu 2021.

⁹ El Habib-Draoui *et al* 2016.

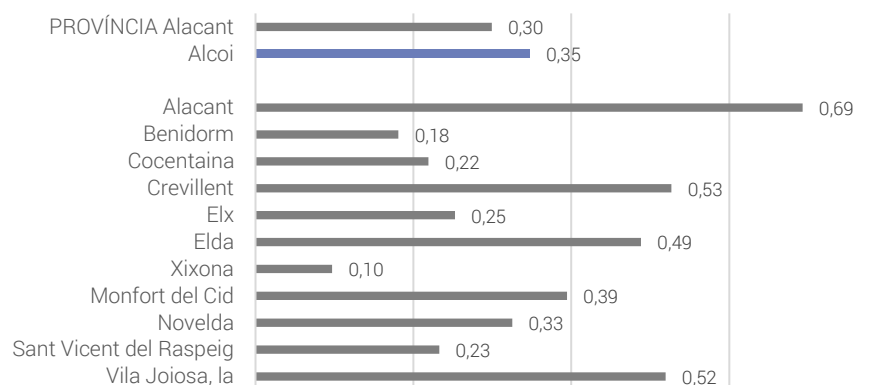
3.1.2. POBLACIÓ GITANA A ALCOI, A LA COMUNITAT VALENCIANA I A ESPANYA

Amb tot, se sap que la població gitana constitueix la minoria ètnica transeuropea més nombrosa a Espanya¹⁰. Però tal com s'indicava en l'apartat anterior, no existeix un cens o registre de població que incloga la variable ètnicitat, d'aquí les dificultats per a fer estimacions sobre el nombre de persones gitanes residents en un determinat territori, en aquest cas, en el municipi d'Alcoi.

Tanmateix, diversos estudis fets a Espanya estimen que la població gitana se situa entre l'1,5% (700.000) i el 2,1% (970.000) de la població total del país¹¹.

A Alcoi, segons estimacions basades en les últimes dades disponibles sobre habitatge de l'any 2015, es calcula que la presència de població gitana se situa en uns nivells superiors a la mitjana provincial i que supera notablement localitats de l'entorn com ara Ibi, Onil, Xixona, Muro d'Alcoi o Cocentaina, i altres més allunyades com ara Elx, Benidorm o Sant Vicent del Raspeig, tot i que té un pes inferior al que representa en localitats com Alacant, Elda o la Vila Joiosa¹². També s'hi observa que el nombre d'habitatges amb residents d'ètnia gitana va augmentar a Alcoi entre els anys 2007 i 2015 (increment del 21,8%).

Habitatges d'Alcoi amb residents d'ètnia gitana. Quocient del nombre d'habitatges amb residents d'ètnia gitana en la població total municipal (%)



Font: Pla Estratègic Zonal dels Serveis Socials d'Alcoi, basat en "Estudio-Mapa sobre Vivienda i Población Gitana en España 2015" (Ministerio de Sanidad, Servicios Sociales e Igualdad / FSG). Elaboració pròpia.

Aquest mateix estudi realitzat en 2015 pel Ministeri de Sanitat, Serveis Socials i Igualtat amb la Fundació Secretariat Gitano, estima per al conjunt estatal una població de 516.863 persones gitanes. Per a la Comunitat Valenciana, en calcula una població de 61.202, les quals representarien el 12% del total, la qual cosa situa aquesta regió en segon lloc per volum absolut i relatiu de la comunitat gitana, després d'Andalusia (190.083; el 37% del total de població gitana). A més, la ràtio per cada 1.000 habitants, situa en tercer lloc la Comunitat Valenciana (12%)¹³.

¹⁰ Laparra 2008, Briones-Vozmediano *et al.* 2021.

¹¹ La Parra-Casado *et al.* 2013, FSG 2005, Hernández-Pedreño *et al.* 2019a.

¹² Estimació per a l'any 2015, a partir de dades basades en el quocient del nombre d'habitatges amb residents d'ètnia gitana entre la població total municipal (%). Veure "Estudio-Mapa sobre Vivienda y Población Gitana en España 2015" (Ministerio de Sanidad, Servicios Sociales e Igualdad / Fundació Secretariado Gitano).

¹³ Ministerio de Sanidad, Servicios Sociales e Igualdad 2018.

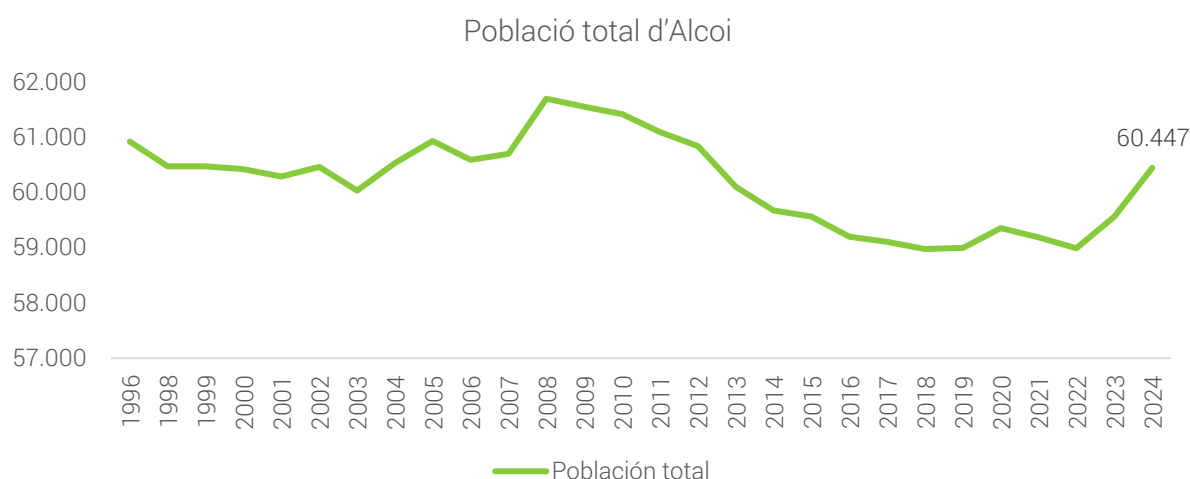
Al seu torn, la Fundació Secretariat Gitano estima en l'actualitat que a la Comunitat Valenciana viuen al voltant de 65.000 persones gitanes, aproximadament un 9% del total d'Espanya; a la província d'Alacant és on se'n concentra un nombre superior¹⁴.

No obstant això, l'autoidentificació de l'ètnia en les enquestes (per a fer-ne estimacions del nombre i per a estudiar-ne les característiques i condicions de vida) aplicada, per exemple, en els treballs de FOESSA des de l'any 2018, fa rebaixar considerablement les estimacions sobre el nombre de persones gitanes que viuen a Espanya¹⁵. La qüestió sobre la disparitat entre els resultats atorgats per les dues alternatives metodològiques d'identificació ètnica ha estat assenyalada per diversos estudis, especialment pels treballs de FOESSA¹⁶.

Respecte a l'estructura per edat, a Espanya i per a l'any 2011, la població gitana menor de 25 anys suposava el 48,8%, per un 25,1% de la població general, una dada que dona compte d'un grau de joventut major de la comunitat gitana¹⁷.

3.1.3. DEMOGRAFIA D'ALCOI

Alcoi té una població de 60.447 habitants, segons les xifres del padró de l'1 de gener de 2024, i representa el 53% de la població de la comarca. Després d'una gradual caiguda de població durant una dècada, registra augments significatius des de l'any 2022 que queden reflectits també en l'augment de la densitat poblacional (455,2 hab./km²).



Fuente: INE. Elaboración propia

Igual que altres municipis de l'entorn, Alcoi està exposat al fenomen d'envelliment poblacional. L'índex de dependència se situa en el 55,7%, degut, principalment, a l'augment de la població de més de 64 anys. L'índex d'envelliment ha augmentat durant els últims anys i ha arribat al 160,8%, per un 141,7% provincial i un 138,4% regional, mentre que l'índex de dependència de població menor de 64 anys és del 34,3% en el municipi d'Alcoi (per damunt de la província i de la CV). Aquest fenomen provoca que l'índex de renovació de la

¹⁴ FSG (s.f.).

¹⁵ Per no existir sentiment de pertinença o no es desitja ser identificat, qüestió que pot tenir major rellevància entre la població gitana estrangera. Així es va observar, per exemple en estudis realitzats a Romania o República Txeca (Petrova 2003, Preda 2002) i també succeeix en el cas de l'esmentada Enquesta FOESSA de 2018. Però l'heteroidentificació té altres inconvenients, per exemple, la influència d'estereotips socials i possibles confusions per part de l'enquestador entre població gitana i població no gitana en exclusió social (Damonti i Arza 2014, citat en Hernández-Pedreño et al. 2019b).

¹⁶ Hernández-Pedreño et al. 2019a.

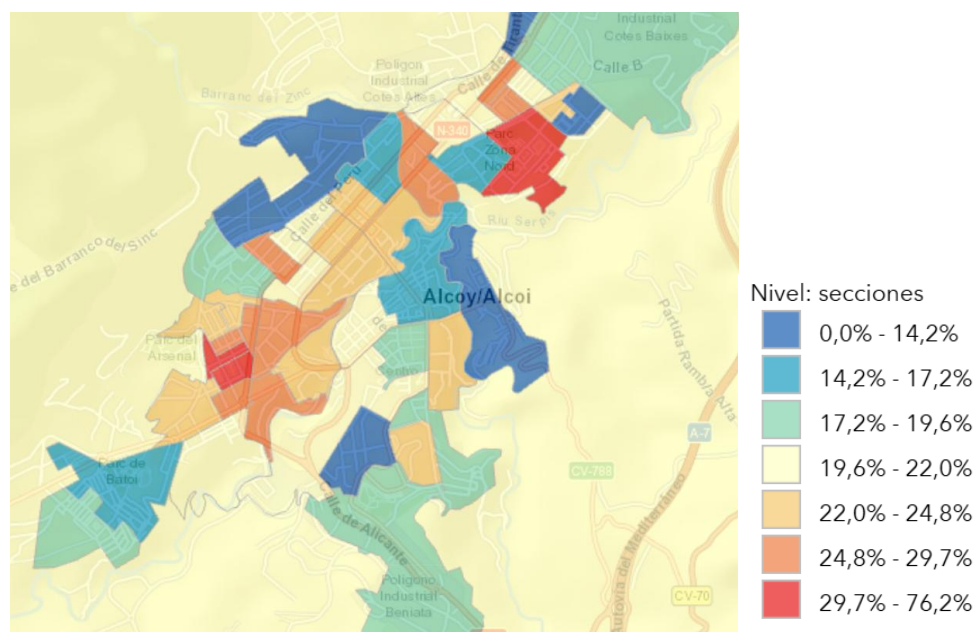
¹⁷ Hernández-Pedreño et al. 2019a.

població activa siga del 75,4%, front al 72,7% provincial i del 75,4% regional, alhora que els índexs de maternitat són inferiors als que presenten altres escales territorials.

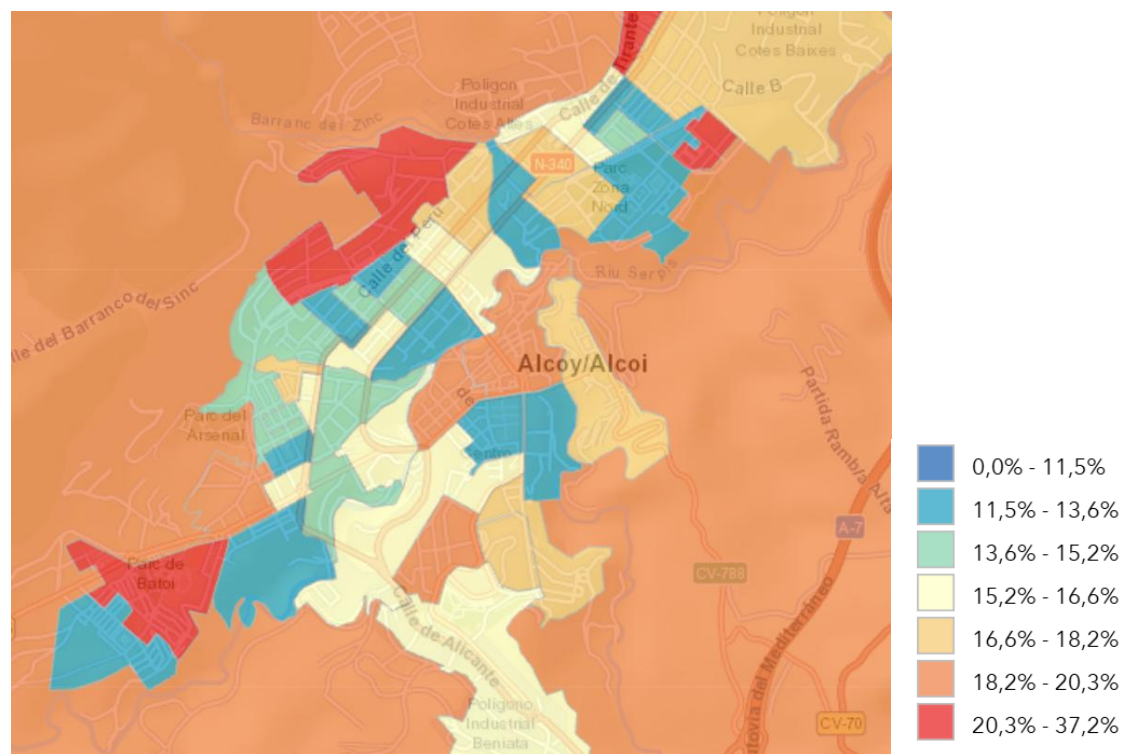
AÑO 2024	Alcoy	Provincia	Comunitat Valenciana
Depèndencia (Pob. <16 + Pob. >64) / (Pob. De 16 a 64) x 100	55,7%	54,8%	53,3%
Dependència població <16 anys (Pob. <16) / (Pob. De 16 a 64) x 100	21,3%	22,7%	22,4%
Dependència població >64 anys (Pob. >64) / (Pob. De 16 a 64) x 100	34,3%	32,1%	31,0%
Envelliment (Pob. >64) / (Pob. <16) x 100	160,8%	141,7%	138,4%
Longevitat (Pob. >74) / (Pob. >64) x 100	49,4%	47,3%	48,2%
Maternitat (Pob. De 0 a 4) / (Mujeres de 15 a 49) x 100	15,7%	17,0%	16,6%
Tendència (Pob. De 0 a 4) / (Pob. De 5 a 9) x 100	79,2%	78,9%	79,2%
Renovació de la població activa (Pob. De 20 a 29) / (Pob. De 55 a 64) x 100	75,4%	72,7%	75,4%

Any 2024. Font: IVE. Elaboració pròpia.

La població major de 65 anys d'Alcoy té més pes en determinats districtes i seccions de la Zona Nord (al sud), però també de Santa Rosa i de l'Eixample (INE, any 2022):



Quant a la població menor d'edat, es distribueix principalment en el nord-oest de l'Eixample, a la Zona Nord, a Batoi i a la Zona Alta, amb uns percentatges que oscil·len entre el 22% i el 27%, però també en la Zona Centre i en la Zona Alta (INE, any 2022).



3.1.4. VULNERABILITAT SOCIOURBANA

A Espanya es dona una progressiva inclusió de la població gitana en l'entramat urbà de les localitats de manera dispersa i barrejada amb la resta de la població, bé per motivació pròpia o bé pel model seguit per algunes polítiques d'habitatge social, les quals han optat més recentment per la dispersió enfront de la concentració¹⁸.

No obstant això, la segregació de la població gitana en ciutats espanyoles continua sent una realitat¹⁹, seguint una tendència de localització, caracteritzada per la seua presència en zones cèntriques i perifèriques, cap a una menor presència en aquestes zones cèntriques de l'entramat urbà. En 2015, la Comunitat Valenciana reproduïa el patró del conjunt d'Espanya quant a localització dels habitatges de la població gitana, situat majoritàriament (81,2%) en zones d'expansió o perifèria, o disperses²⁰.

A la ciutat d'Alcoi, la comunitat gitana es distribueix per diferents zones de la ciutat, però predomina en diferents zones cèntriques del nucli urbà. Les persones consultades (equips

¹⁸ Ministerio de Sanidad, Servicios Sociales e Igualdad 2018.

¹⁹ Una enquesta realitzada a 11.000 participants dels programes de la Fundació Secretariat Gitano i publicada en 2020, indica que el 34% vivia en un barri aïllat o segregat (FSG 2020).

²⁰ Ministerio de Sanidad, Servicios Sociales e Igualdad 2018.

tècnics dels departaments i de Serveis Socials, associacions) reporten que la població gitana a Alcoi està present en les zones següents:

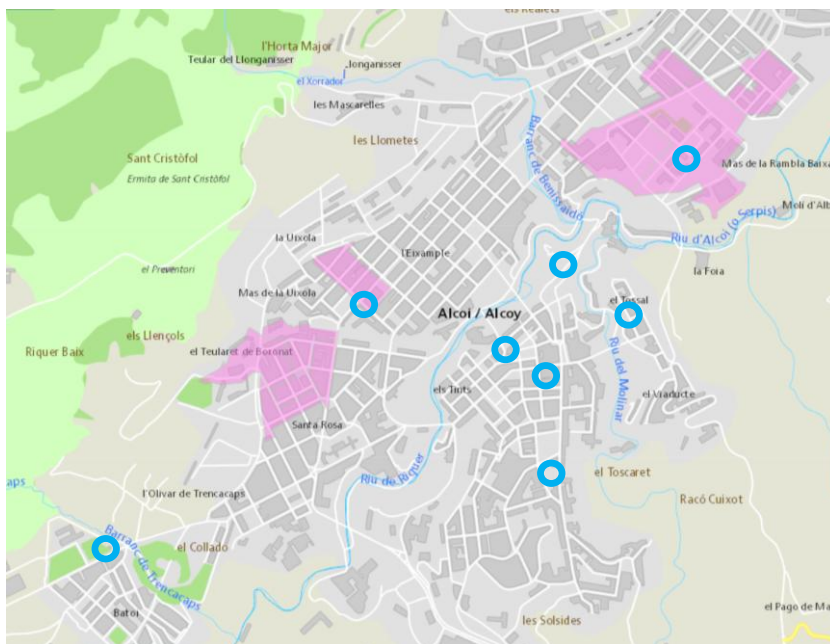
- La Zona Centre (Algessares, la Plaçeta de les Xiques, carrer de Sant Maure) i el Viaducte.
- La Zona Alta (la Placeta de les Eres, etc.)
- La Zona Nord (Plaza del ciclista Blai Domingo, carrer de la Font Dolça).
- Batoi (grup de cases del Castellar)

L'Eixample i Santa Rosa (carrer d'Esprondeca i carrer de Víctor Espinós)

Per això resulta oportú analitzar els nivells de vulnerabilitat urbana en les diferents zones, barris i seccions censals de la ciutat d'Alcoi. Amb aquest propòsit i en endavant, en cada un dels plànols de la ciutat apareixeran assenyalades amb un símbol (●) les esmentades zones aproximades on s'estima presència de població gitana.

El primer dels mapes mostra, a tall de resum, els espais urbans més sensibles de la ciutat d'Alcoi mitjançant l'índex sintètic. Són espais urbans sensibles perquè hi existeix vulnerabilitat integral o polivulnerabilitat mitjana segons queda definit en el VEUS 2020 i l'índex de vulnerabilitat > quartil 75.

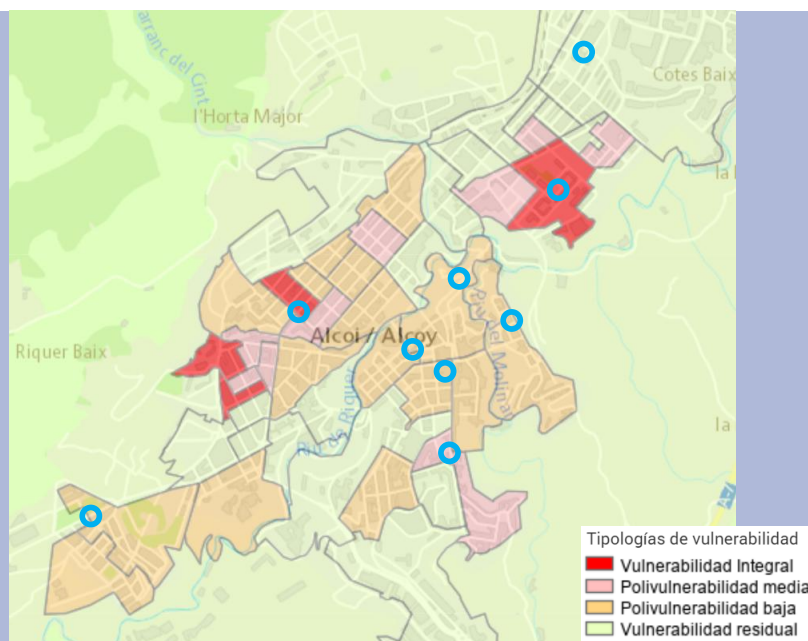
D'acord amb aquesta metodologia, serien tres les zones més sensibles: el sud-oest de la Zona Nord, el nord de Santa Rosa i alguna zona del sud de l'Eixample.



Una aproximació més detallada ens adverteix de les tipologies de vulnerabilitat, considerant les dimensions residencial, socioeconòmica i sociodemogràfica:

- Vulnerabilitat integral: quan, en les 3 dimensions, supera el percentil 66.
- Polivulnerabilitat mitjana: quan, en 2 dimensions, supera el percentil 66.
- Polivulnerabilitat baixa: quan, en 1 dimensió, supera el percentil 66.
- Vulnerabilitat residual: quan cap índex de vulnerabilitat dimensional està en el tercil superior.

Els resultats mostren que hi hauria tres les zones amb polivulnerabilitat integral (4 seccions de la ciutat), i unes altres pròximes a aquestes amb polivulnerabilitat mitjana (9 seccions).



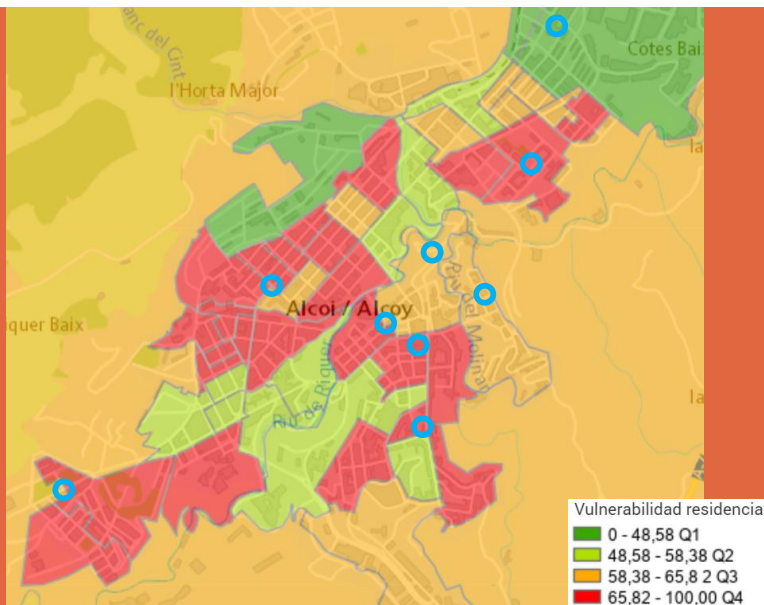
A continuació s'hi descriuen més detalladament els valors dels indicadors per a les dues zones de la ciutat identificades amb vulnerabilitat integral. Els valors indicats entre parèntesi són estandarditzats per a permetre la comparació entre zones²¹.

S'hi observa que les seccions amb vulnerabilitat integral es caracteritzen, en primer lloc, per una elevada vulnerabilitat residencial, especialment les situades en l'**Eixample (905004)** i en la **Zona Nord (907005)**. En aquesta última secció també destaca notablement la vulnerabilitat de tipus socioeconòmic i sociodemogràfic. La vulnerabilitat de tipus sociodemogràfic també és més aguda en les seccions **904006** i **904004 de Santa Rosa**.

²¹ R1, R2, R3, E1, E2, E3, D1, E2, E3: Dades normalitzades amb escala de 0 a 3 (valor més elevat, més vulnerabilitat). Dades normalitzades (0 a 3) per a F. GINI; F. AROPE; F. RME (valor més elevat, més vulnerabilitat). Dades normalitzades (0 a 1) per a F. AVANT (valor més elevat, més vulnerabilitat).

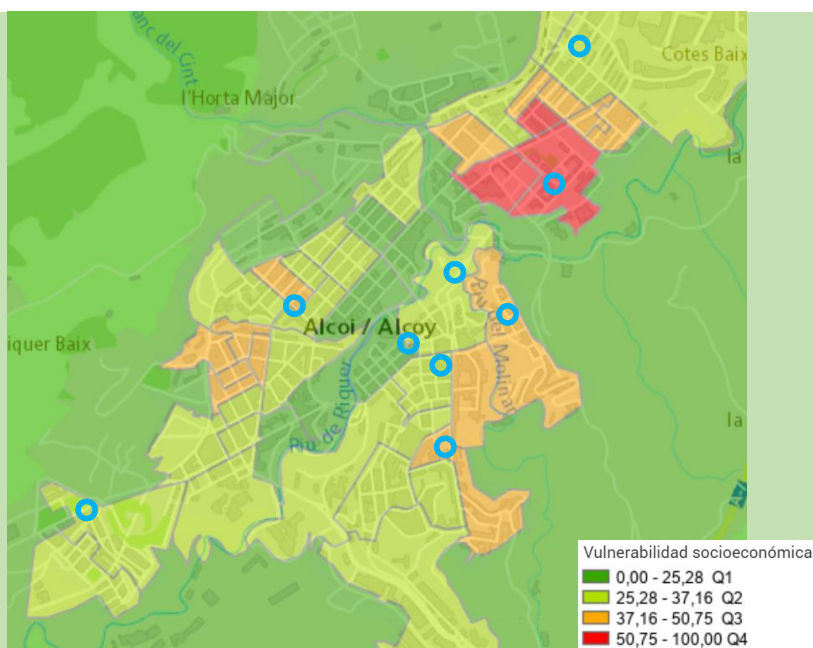
Vulnerabilitat residencial

Com es pot apreciar en els resultats, està relativament **estesa en els barris d'Alcoi la vulnerabilitat de tipus residencial**, d'acord amb les variables d'accessibilitat, valor cadastral i superfície mitjana per habitant.



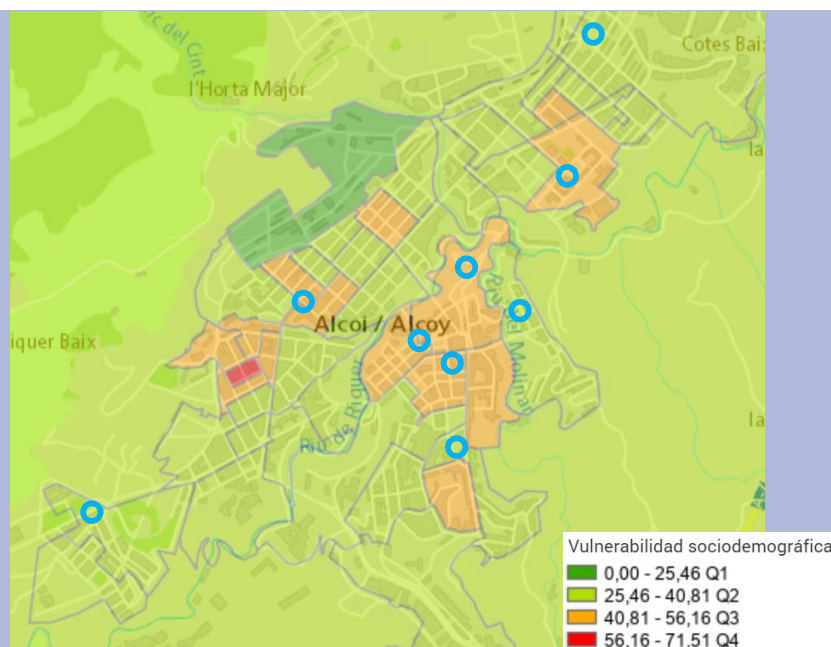
Vulnerabilitat socioeconòmica

Quant a les variables de nivell de renda mitjà, estudis i taxa d'atur amb perspectiva de gènere, és la part més situada al sud de la **Zona Nord la que mostra més vulnerabilitat socioeconòmica**. En el següent apartat, en complementar les dades amb altres fonts sobre pobresa i exclusió, s'hi apreciarà que algunes àrees de la Zona Centre i de la Zona Alta tenen uns nivells similars.



Vulnerabilitat sociodemogràfica

Atesa la dimensió sociodemogràfica, s'hi observen zones sensibles disseminades en **Santa Rosa, en l'Eixample i en la Zona Nord**, i més generalitzada en la **Zona Centre i en la Zona Alta**. Per a això es consideren variables de privació, de població immigrant i de dependència (aquestes dues últimes amb perspectiva de gènere).



A la llum de les dades -d'acord amb VEUS i amb les aportacions del conjunt de persones consultades- **es pot concloure que la població gitana a Alcoi resideix principalment en zones amb un o més tipus de vulnerabilitat** (residencial, demogràfica, socioeconòmica).

En **2 de les 3 zones catalogades a Alcoi com a espais urbans sensibles podem trobar població gitana** (carrers de Víctor Espinós i d'Espronceda en Santa Rosa i en la plaça ciclista Blai Domingo en la Zona Nord). Totes dues zones, a més, estan catalogades com de **vulnerabilitat integral** i, totes les zones restants on s'estima que hi ha població gitana, es consideren àrees amb polivulnerabilitat baixa i mitjana.

Quant a la **vulnerabilitat molt alta (Q4) de tipus residencial, està present en 6 de les 9 zones on resideix població gitana**. La vulnerabilitat alta (Q3) de tipus demogràfic, en 6 de les 9 zones; mentre que la vulnerabilitat socioeconòmica alta o molt alta (Q3-Q4) es dona en 5 de les 9 zones on hi ha presència detectada de població gitana.

Adicionalment, tal com es veurà en el següent apartat, hi ha presència de famílies gitanes en **zones cèntriques de la ciutat** (la Zona Centre i Santa Rosa) on hi ha elevats percentatges de població amb baixos ingressos (inferiors al 60% de la mitjana). Tenint en compte que en aquestes àrees cèntriques també es concentra població amb rendes altes, això té com a resultat que aquestes seccions censals presenten **nivells elevats de desigualtat mesurats amb l'Índex de Gini**.

3.1.5. INDICADORS A ESCALA MUNICIPAL I INFRAMUNICIPAL

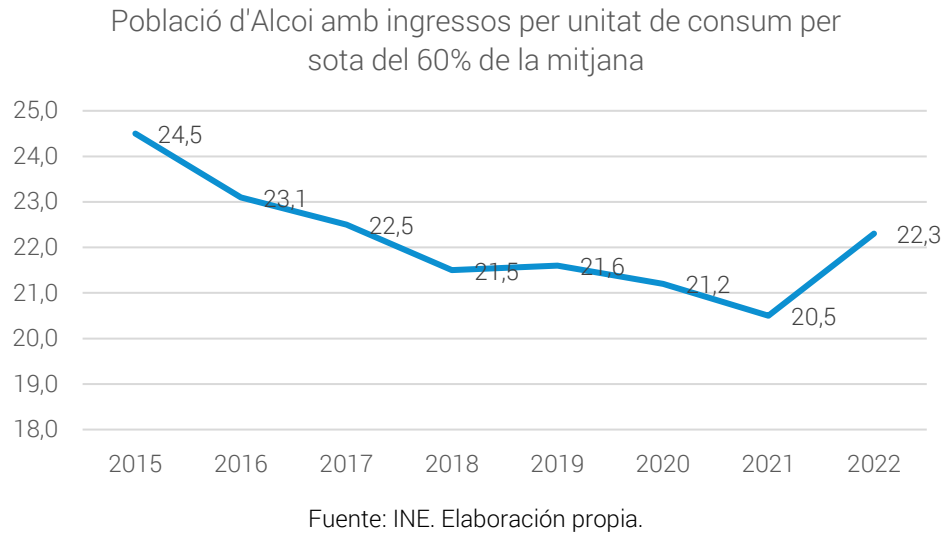
AROPE I LLINDAR DE POBRESA: Ingressos per unitat de consum per sota del 60% de la mitjana.

Segons dades de l'INE per a l'any 2022 (l'última dada disponible), **a Alcoi hi ha un 22,3% de persones amb ingressos per unitat de consum per sota del 60% de la mitjana**, els quals, en termes absoluts, suposen més de 13.100 persones residents en el municipi.

Aquesta dada (persones amb ingressos per sota del 60% de la mitjana) és aproximat de la taxa de població en risc d'exclusió, ja que la població ERPE (persones en risc de pobresa i/o exclusió), o AROPE (sigles en anglès), es defineix com aquella que compleix la condició esmentada (amb ingressos per unitat de consum per sota del 60% de la mitjana) o alguna de les dues següents:

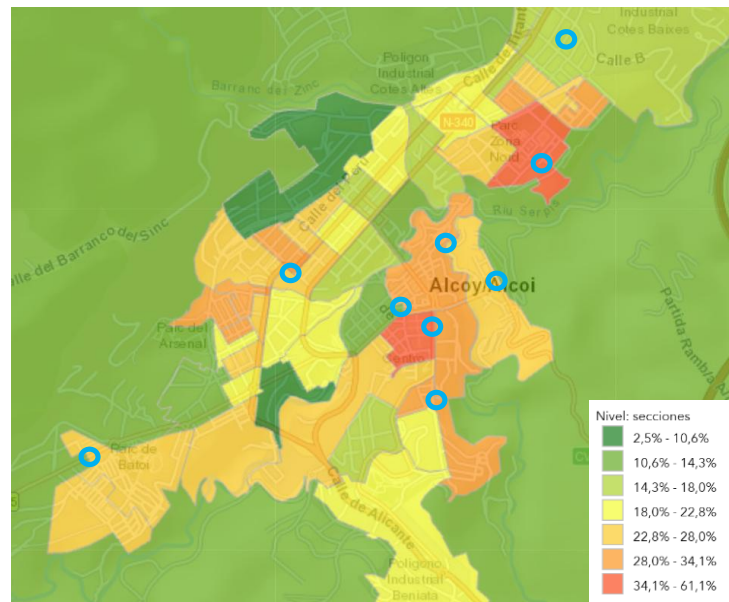
- En manca material severa. La manca material severa és la proporció de la població que viu en llars que manquen, almenys, de quatre conceptes dels nou següents:
 - 1) No es pot permetre anar de vacances, almenys, una setmana a l'any.
 - 2) No es pot permetre una menjada de carn, pollastre o peix, almenys, cada dos dies.
 - 3) No es pot permetre mantenir l'habitatge amb una temperatura adequada.
 - 4) No té la capacitat d'afrontar despeses imprevistes (de 650 euros).
 - 5) Ha tingut retards en el pagament de despeses relacionades amb l'habitatge principal (hipoteca o lloguer, rebuts de gas, comunitat...) o en compres a terminis en els últims 12 mesos.
 - 6) No es pot permetre disposar d'un automòbil.
 - 7) No es pot permetre disposar de telèfon.
 - 8) No es pot permetre disposar d'un televisor.
 - 9) No es pot permetre disposar d'una rentadora.
- Persones que viuen en llars amb molt baixa intensitat de treball. Persones de 0 a 59 anys que viuen en llars en les quals els membres en edat de treballar ho van fer menys del 20% del seu potencial total de treball en l'any anterior al de l'entrevista (període de referència dels ingressos).

No obstant això, **l'indicador d'ingressos per sota del 60% de la mitjana, a Alcoi, ha anat disminuint gradualment entre 2015 i 2021**, un període caracteritzat per la recuperació econòmica després de la crisi del 2008. A conseqüència de la pandèmia de 2020, s'hi ha experimentat un repunt en l'any 2022 en el 22,3% de la població alcoiana.



INGRESSOS PER UNITAT DE CONSUM PER SOTA DEL 60% DE LA MITJANA (2022)

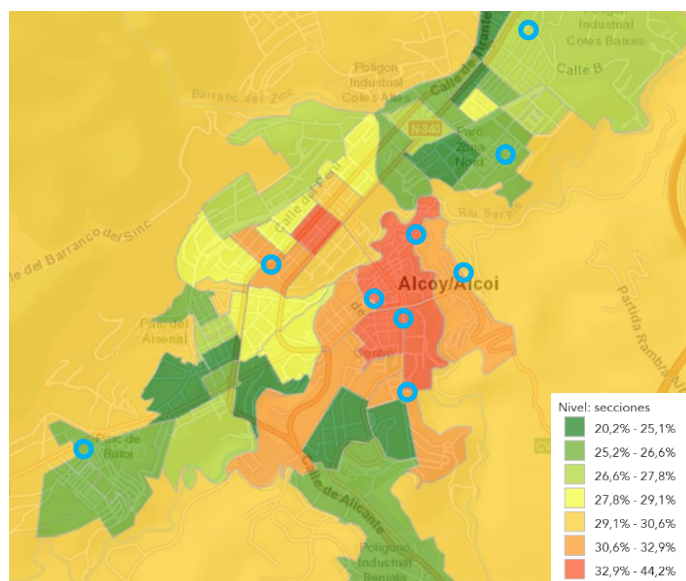
En el mapa següent es pot visualitzar la situació de cada una d'aquestes seccions en relació amb el percentatge de població que se situa per sota del llindar de la pobresa (ingressos per sota del 60% de la mitjana en 2022). Les seccions d'Alcoi que presenten uns ingressos menors són la 901003 (Zona Centre, 34,9%) i 907005 (Zona Nord, 37,1%). En tots dos barris i en Santa Rosa existeix població significativa en aquesta situació (zones taronges).



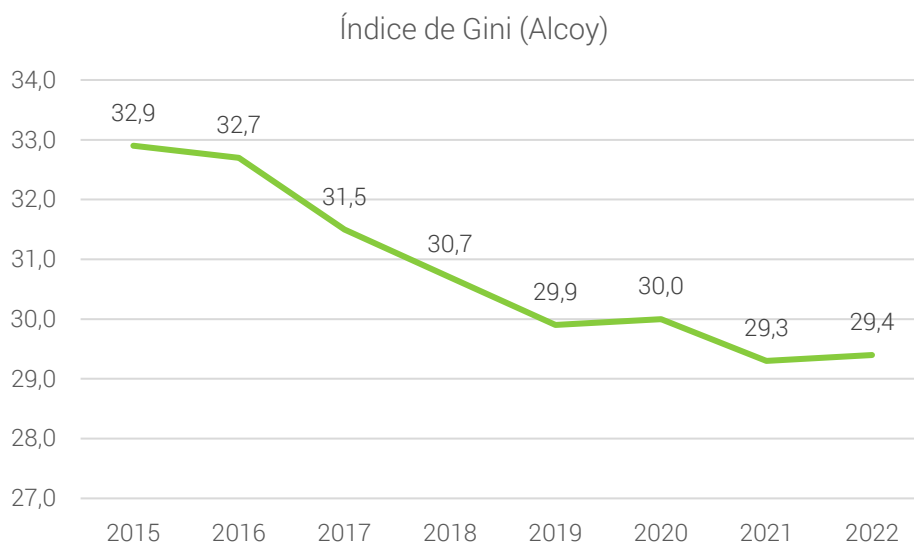
ÍNDEX DE GINI (2022)

L'índex de GINI mesura la **desigualtat econòmica** d'una societat mitjançant l'exploració del grau de concentració existent dels ingressos de la població. L'índex de Gini pren valors entre 0 i 100 (un valor que tendeix a 100 reflecteix més desigualtat en la distribució de l'ingrés en una determinada zona).

El mapa següent mostra, per a l'any 2022, les àrees de la ciutat que presenten els nivells més elevats de desigualtat en els ingressos. Hi destaquen notablement la **Zona Centre i l'Eixample**, amb uns valors que oscil·len entre el 33% i el 42%. En particular, hi destaquen la secció 901003 (41,5%) i la secció 901001 (36,8%), totes dues de la Zona Centre, i corroboren la desigualtat existent dins d'aquesta zona; és a dir, l'existència de població amb ingressos alts i baixos.



En canvi, la sèrie temporal ens permet advertir que **la desigualtat en el conjunt del municipi ha disminuït entre els anys 2015 i 2021** perquè ha passat del 32,9% al 29,3%. En 2022 hi ha un lleuger increment, i tot sembla indicar que és a conseqüència de la crisi per la pandèmia, igual que ha passat amb altres escales territorials més àmplies.



3.2_EVIDÈNCIES EMPÍRIQUES: ESTUDIS I RECERQUES SOBRE EL POBLE GITANO

S'hi presenten els resultats de nombroses recerques realitzades sobre la realitat del poble gitano. Són fruit de recerques acadèmiques i d'estudis de tipus tècnic i han estat elaborats per ens públics i privats. L'article acadèmic és el tipus de publicació més analitzat en aquest capítol, a més dels informes tècnics elaborats per associacions i altres institucions estatals i internacionals.

A falta d'estudis que analitzen la situació del poble gitano a Alcoi, s'hi han prioritzat les publicacions més rellevants i recents que analitzen la situació a Espanya, la Comunitat Valenciana i Alacant, encara que també s'hi ha inclòs algun estudi internacional de rellevància.

Les publicades acadèmiques amb enfocament unidimensional han estat escasses a Espanya fins fa pocs anys (2018-2020). Hi destaquen primer les realitzades sobre l'educació i són més escasses respecte a habitatge, participació, salut, família, ingressos i ocupació²². A Europa, sense embargament, destaca l'interès científic centrat en la integració, destacant els estudis sobre participació ciutadana²³.

Les aportacions dels investigadors i investigadores es presenten en aquest capítol gairebé literalment amb l'objectiu de reproduir més fidelment els resultats de les recerques²⁴, i s'hi mostren classificades en diferents temàtiques o àmbits de la vida i dimensions, encara que no hi ha cap dubte sobre la interrelació que hi ha entre aquestes recerques. En el següent quadre es mostren a tall de síntesi:

ÀMBIT	DIMENSIONS
SALUT	<ul style="list-style-type: none">A. Determinants socials de la salutB. Accés als serveis de salutC. Esperança de vidaD. Autopercepció de l'estat de salutE. Alimentació i sobrepèsF. Alcohol i tabacG. Salut menstrual, sexual i reproductivaH. Salut visual, auditiva i bucodentalI. Privació d'intervencions en salutJ. Violència de gènere
EDUCACIÓ	<ul style="list-style-type: none">A. Perspectives o enfocaments de recerca sobre l'educació en la població gitanaB. Nivell educatiu i abandó primerenc dels estudisC. EscolaritzacióD. Factors causals de l'absentisme, de l'abandó primerenc i del fracàs escolar.E. AnalfabetismeF. Segregació educativaG. Causes i conseqüències de la segregació educativaH. Difereixen els valors i les expectatives de les famílies i de l'escolaI. Tendència positiva en actitud de les famílies gitanes cap a l'educacióJ. Bretxa digitalK. Falta d'alternatives i joves que no estudien ni treballen

²² Hernández-Pedreño et al. 2019b.

²³ Haz-Gomez et al. 2019.

²⁴ S'hi ha descartat l'ús de cometes i de la cursiva per a afavorir-ne la lectura.

	L. Adaptació curricular M. Bretxa de gènere N. Participació en les AMPA
HABITATGE I ESPAI URBANO	A. Segregació urbana B. Antiguitat i grandària dels habitatges C. Estat de l'habitatge i necessitat de reformes D. Dificultats econòmiques relacionades amb l'habitatge E. Presència d'infrahabitatge F. Situació en els assentaments (infrahabitatge, barraquisme) G. Habitatge públic H. Discriminació en l'accés a l'habitatge I. Situació residencial i ocupació d'habitatge
OCUPACIÓ	A. Situació laboral B. Treball autònom C. Ocupacions precàries i no qualificades D. Relació entre educació i ocupació E. Bretxa de gènere
EXCLUSIÓ SOCIAL	A. Taxa AROPE, pobresa i risc d'exclusió en la població gitana a Espanya B. Pobresa infantil C. Ajudes econòmiques D. Bretxa digital
DISCRIMINACIÓ	A. Història de persecució de la població romaní B. Ètnia com a motiu de discriminació C. Discriminació autopercebuda D. Discriminació envers les persones gitanes a Europa E. Una mostra de casos de discriminació reportats F. Infradenúncia G. Discriminació en l'àmbit educatiu H. Discriminació en l'àmbit dels serveis sanitaris i socials I. Impacte de la discriminació en la salut J. Discriminació laboral K. Interseccionalitat en les dones gitanes

3.2.1. SALUT

La salut del poble gitano a Espanya és un dels temes més analitzats. En el context estatal comptem amb una sèrie d'estudis que són referents en l'anàlisi del binomi salut / poble gitano, i estan basats en les Enquestes Nacionals de Salut realitzades a la població general i a la població gitana²⁵.

Els citats estudis posen de manifest que la recerca en aquest camp s'ha centrat habitualment en a) les condicions de salut de les persones gitanes i en els hàbits alimentosos, b) en la prevalença de malalties, c) en els problemes de salut infantil. Mentre, en l'última dècada s'advoca per ampliar el focus d'anàlisi considerant addicionalment:

- Estado de salud percibido.
- Determinantes sociales de la salud.
- Desigualdad e inequidad en el uso/acceso a los servicios de salud.
- Programas de intervención i modelos profesionales de intervención.

²⁵ La Parra-Casado 2009; Martín-Pérez et al. 2018; La Parra-Casado et al. 2016, 2018, 2020; Latorre-Arteaga et al. 2017.

PRINCIPALS RESULTATS

- I. La població gitana es troba entre els grups amb els pitjors indicadors en termes de gradient social en salut, fins i tot comparant-la amb la població general amb un estatus socioeconòmic més baix, a Espanya²⁶ i en altres països²⁷.
- II. Entre 2006 i 2014 no es van observar millores en la salut de la població gitana, ni una reducció de la desigualtat en salut respecte de la població general, ni de la bretxa de gènere en salut²⁸.
- III. III. Les dones gitanes presenten pitjors indicadors de salut comparades amb la població gitana masculina i amb les dones de la població general²⁹.
- IV. La població gitana té una menor esperança de vida i una pitjor percepció sobre el seu estat de salut; té més problemes d'alimentació i de sobrepès, pitjor salut visual, auditiva i bucodental més d'un ús menor de mesures correctores i un seguiment pitjor de la salut menstrual, sexual i reproductiva.
- V. La majoria de la població gitana rebutja la violència de gènere, però la proporció que l'accepta és de les més elevades de les que s'han documentat. L'acceptació i la justificació de la violència de gènere està principalment relacionada amb un baix nivell educatiu i un baix nivell socioeconòmic.

RESULTADOS POR DIMENSIONES

A. DETERMINANTS SOCIAIS DE LA SALUT:

- Les desigualtats en salut s'han d'analitzar i de resoldre des d'un enfocament de determinants socials en salut i partint del coneixement dels processos d'exclusió social que afecten la població romaní i de com influeixen aquests processos d'exclusió en l'accés als recursos, les capacitats i els drets bàsics. S'adopta aquí la definició de la Social Exclusion Knowledge Network, que entén que «l'exclusió social consisteix en una sèrie de processos dinàmics i multidimensionals, estretament relacionats amb les relacions desiguals de poder que interactuen a l'entorn de quatre dimensions principals –econòmica, política, social i cultural– i a diferents nivells, incloent-hi els nivells individual, familiar, comunitari, nacional i global. El resultat d'aquests processos és un continu inclusió/exclusió caracteritzat per l'accés desigual als recursos, capacitats i drets que condueix a desigualtats en salut» (Popay et al. 2008). En aquest enfocament, hi estaca la necessitat d'actuar sobre àmbits com ara la inserció laboral, la inclusió educativa, l'orientació de la planificació urbana i la lluita contra la discriminació i el racisme en el sistema institucional espanyol³⁰.
- Els determinants socials han de ser considerats en qualsevol anàlisi i acció efectiva per a millorar la salut de la població gitana a Espanya³¹, atès que aquesta presenta

²⁶ La Parra-Casado 2009; La Parra-Casado et al. 2016; La Parra-Casado et al. 2018; Ferrer 2003; Francoli-Sanglas i Camarasa-Casals 2012.

²⁷ European Union 2014; Cook et al. 2013; Hajioff i McKee 2000; Kolarcik et al. 2009; Voko et al. 2009.

²⁸ La Parra-Casado et al. 2020.

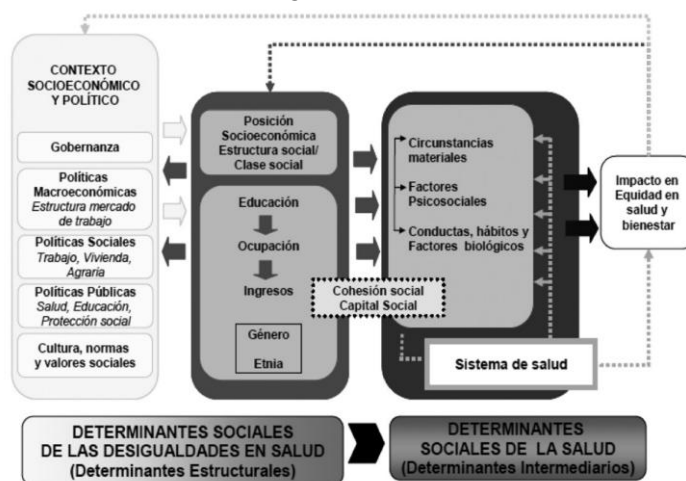
²⁹ La Parra-Casado et al. 2016; Latorre-Arteaga et al. 2017; La Parra-Casado 2009; Martin-Pérez et al. 2018; Casillas-Clot et al. 2021.

³⁰ La Parra-Casado i Jiménez-González 2016.

³¹ La Parra-Casado 2009; La Parra-Casado et al. 2013; Martin-Pérez et al. 2018; Davó-Blanes et al. 2022; Fernández-Feito et al 2017; Comisión de las Comunidades Europeas 2004.

pitjors indicadors (nivells d'educació, ingressos, accés a l'ocupació, condicions d'ocupació, lloc de residència i discriminació social i institucional)³².

- El marc de la Comissió sobre determinants socials de la salut de l'OMS inclou dues categories principals de determinants socials, els determinants intermediaris de la salut o determinants socials pròpiament dits, i els determinants estructurals o determinants socials de les desigualtats en salut³³.



Font: Solar and Irwin, Comisión sobre Determinantes Sociales de la Salud de la OMS 2006. Citat en Merino i Campos 2016.

- L'OMS ha diferenciat entre quatre grans tipus d'estratègies per a reduir les desigualtats socials en salut (Dalhgren i Whitehead, 2006): 1. Actuació sobre els determinants socials de forma integrada. 2. Actuació sobre malalties específiques. 3. Actuació en entorns concrets. 4. Actuació en grups específics³⁴.

B. ACCÉS ALS SERVEIS DE SALUT

- Menys consultes de medicina general per a la població gitana el motiu de les quals és la revisió mèdica, en qualsevol segment d'edat, sexe o classe social³⁵.
- Inequitat horitzontal en l'ús del servei dels metges de capçalera (dones gitanes), de visites a urgències (població gitana) i d'hospitalitzacions (població gitana); i inequitat vertical en l'ús dels serveis de metge de capçalera entre la població general³⁶.
- Més ús dels serveis d'urgències, encara que la tendència és molt positiva quant a l'ús de l'atenció primària³⁷. Hi ha un augment de cites pediàtriques programades i més ús dels serveis de salut en atenció primària i especialitzada³⁸.

³² European Union Agency for Fundamental Rights 2012.

³³ Merino i Campos 2016.

³⁴ La Parra-Casado i Jiménez-González 2016.

³⁵ La Parra-Casado 2009; Martín-Pérez et al. 2018

³⁶ La Parra-Casado et al 2018; Ministerio de Sanidad, Consumo i Bienestar Social 2014.

³⁷ Aretio-Romero i García-Tartas 2008; Ayala-Rubio 2008; La Parra-Casado 2009; Ministerio de Sanidad i Consumo, i Fundación Secretariado Gitano 2008

³⁸ Álvarez-Fernández et al. 2011.

C. ESPERANÇA DE VIDA

- L'Agència dels Drets Fonamentals de la Unió Europea va estimar en 2022 que la població gitana, a Espanya,, té una esperança de vida deu anys menor tant les dones com els homes (74,4 anys per a les dones gitanes, 69,9 anys per als homes gitanos), i a més no hi ha una millora significativa respecte de la Segona Enquesta Nacional de Salut a Població Gitana realitzada en 2014 (Ministeri de Sanitat)³⁹.

D. AUTOPERCEPCIÓ DE L'ESTAT DE SALUT

- Pitjor salut autopercebuda en la població gitana, associada a un baix nivell d'estudis, al gènere (dona) i a l'edat (+55)⁴⁰.
- Un estudi de FOESSA (2018) observa una sobrerepresentació de les persones gitanes de 55 i més anys amb una percepció de mala salut i amb limitació de l'activitat diària: el 40% opina que té mala salut o molt mala salut (12% en població no gitana) i el 44% afirma que té limitacions en la vida diària (16% en població no gitana). El gènere també és determinant quant a la percepció de la salut, més negativa en les dones⁴¹.

E. ALIMENTACIÓ I SOBREPÉS

- Pitjor alimentació i inseguretats alimentària: insuficient quantitat d'aliments i menys saludables en adults i en infants i en adolescents, habitualment associada a la dificultat en l'accés físic i econòmic⁴².
- Resulta important millorar el patró dietètic dels nens i nenes gitanes i en la població gitana en general⁴³. Una alimentació pitjor afecta més les dones gitanes⁴⁴.
- Més sobrepés i més obesitat en la població gitana, fins i tot si es compara amb la població general d'estatus baix⁴⁵, però no s'hi observa una reducció significativa en la desigualtat entre les dones gitanes i les dones de la població general, però s'aguditza la desigualtat en dones de més de 55 anys⁴⁶.
- El sobrepés i l'obesitat són notablement majors en xiquetes i joves gitanes⁴⁷, i entre 2006 i 2014, es va duplicar en els xiquets i les xiquetes gitanes⁴⁸.
- Menys exercici físic i sedentarisme en la població gitana en comparació amb la població general, i especialment en les dones gitanes⁴⁹.

³⁹ FRA 2022.

⁴⁰ Martín-Pérez et al. 2018; La Parra-Casado 2009; La Parra Casado et al. 2018; Carrasco-Garrido et al. 2011.

⁴¹ Hernández-Pedreño et al. 2019a.

⁴² Martín-Pérez et al. 2018; Ministerio de Sanidad, Consumo i Bienestar Social 2014; Arza-Porras et al. 2022; La Parra-Casado 2009; La Parra-Casado 2009; Davó-Blanes et al., 2022; Davó-Blanes et al., 2021a, Davó-Blanes et al., 2021b; Davó-Blanes, 2021; Sanz-Remacha, Aibar-Solana i García-González, 2021; Álvarez-Fernández et al. 2011; Pérez i Arias-Gundín 2009.

⁴³ Sanz-Remacha et al. 2021; Ruiz-Callado et al., 2019; Hevia-Fernández et al. 2015.

⁴⁴ Davó-Blanes et al. 2021a; Davó-Blanes et al., 2022.

⁴⁵ Davó-Blanes, 2021; Ministerio de Sanidad, Consumo i Bienestar Social 2014; Ministerio de Sanidad, Servicios Sociales e Igualdad 2018; Fundación Secretariado Gitano 2011; La Parra-Casado 2009; Martín-Pérez et al. 2018.

⁴⁶ La Parra-Casado et al. 2020; La Parra-Casado 2009; Ministerio de Sanidad, Servicios Sociales e Igualdad 2018.

⁴⁷ La Parra-Casado 2009

⁴⁸ Martín-Pérez et al. 2018.

⁴⁹ Martín-Pérez et al. 2018; La Parra-Casado 2009.

F. ALCOHOL I TABAC

- Més consum de tabac en homes gitanos que en homes de població general d'estatus econòmic baix (cigarrets/dia, edat d'inici, fumar diàriament) en 2006 i en 2014, amb augment de la diferència amb el pas dels anys⁵⁰. Els joves gitanos presenten les diferències més grans.
- Significatiu menor consum de tabac en dones gitanes espanyoles en comparació amb els homes gitanos, amb dones de la població general⁵¹ i amb dones gitanes d'altres països europeus⁵².

G. SALUD MENSTRUAL, SEXUAL I REPRODUCTIVA

- La bretxa de desigualtat en les visites ginecològiques i als serveis preventius de càncer de mama i de coll uterí (mamografia i citologia) en dones gitanes ha persistit durant els anys 2006 i 2014⁵³ (anys en què es va fer l'enquesta).
- Menor accés de les dones i les xiquetes gitanes a informació que puga contribuir al seu benestar reproductiu, amb absència d'eines i recursos institucionals per a promoure i mantenir el benestar i la salut reproductiva. No obstant això, la percepció i l'experiència difereix en les noves generacions⁵⁴, i s'insta a promocionar la justícia reproductiva⁵⁵.

H. SALUT VISUAL, AUDITIVA I BUCODENTAL

- Més problemes auditius i visuals, especialment en majors de 55 anys, i menor correcció, en comparació amb classes més baixes de la població general⁵⁶.
- Major incidència de càries i menys assistència a la consulta de dentistes en comparació amb la classe baixa de la població general, especialment en dones gitanes⁵⁷.

I. PRIVACIÓ D'INTERVENCIONS EN SALUT

- Un estudi de FOESSA (2018) adverteix sobre la privació de la població gitana per al tractament de diferents patologies⁵⁸:

Tabla 17. Hogares según privación de determinados conceptos relacionados con la salud y origen étnico, 2018 (%)

Necesita y no puede permitirse	Población gitana	Población no gitana
Tratamiento de dentista	51,5	14,1
Prótesis dental	38,4	9,0
Gafas/Audífonos	26,3	6,9
Medicamentos	14,1	2,3
Tratamiento de psicólogo	10,2	3,1
Necesidades alimentarias especiales	10,1	1,3
Tratamiento de podólogo	8,2	2,5
Rehabilitación	7,1	2,5
Ayudas técnicas (silla de ruedas, etc.)	5,1	1,8

Font: Hernández-Pedreño et al. 2019a. Encuesta sobre Integración i Necesidades Sociales de la Fundación FOESSA 2018.

⁵⁰ La Parra-Casado 2009; Martín-Pérez et al. 2018; Usera-Clavero et al. 2019; Ministerio de Sanidad, Consumo i Bienestar Social 2014.

⁵¹ La Parra-Casado 2009; Martín-Pérez et al. 2018

⁵² Usera-Clavero et al. 2019.

⁵³ La Parra-Casado et al. 2020; Carrasco-Garrido et al. Año 2011; Usera-Clavero et al., 2020; Martín-Pérez et al. 2018.

⁵⁴ Rodríguez-Camacho et al. 2024.

⁵⁵ Francés-García et al., 2024.

⁵⁶ La Parra-Casado 2009; Latorre-Arteaga et al. 2017.

⁵⁷ La Parra-Casado 2009; Ministerio de Sanidad, Consumo i Bienestar Social 2014.

⁵⁸ Hernández-Pedreño et al. 2019a.

J. VIOLÈNCIA DE GÈNERE

- Hi ha una escassa producció científica relacionada amb la violència de gènere i el poble gitano, hem trobat únicament 8 articles científics publicats en revistes d'impacte (publicats en Web of Knowledge) entre els anys 2000 i 2022⁵⁹.
- La majoria de la població gitana a Espanya considera inacceptable la violència contra les dones, però la proporció que l'accepta és de les més elevades de les que s'han documentat en anys recents. L'acceptació de la violència de gènere s'ha trobat associada a una pitjor situació socioeconòmica, a una menor pràctica religiosa evangèlica i a un menor coneixement de casos pròxims⁶⁰.
- L'anàlisi de 8 publicacions acadèmiques reporta que l'acceptació i justificació de la violència de gènere està principalment relacionada amb un baix nivell educatiu, amb un baix nivell socioeconòmic i amb el fet d'estar casats⁶¹ (a pesar que la violència de gènere es dona en tots els nivells educatius i en tots els nivells socioeconòmics).
- Alguns estudis realitzats en altres països reporten percentatges més elevats de dones gitanes que han sofert violència de gènere, i percentatges més reduïts de persones gitanes que rebutgen la violència de gènere en qualsevol situació en comparació a la població general⁶².
- El principal obstacle per a intervenir des de les institucions davant situacions de violència de gènere és la falta de coneixement per part de les dones gitanes dels açò se suma la discriminació de què són objecte en aquests serveis, els quals s'alimenten dels prejudicis que es generalitzen entre els i les professionals dels serveis de salut, socials o jurídics⁶³.
- Les dones gitanes són objecte d'una major estigmatització perquè la societat tendeix a considerar que la cultura gitana és essencialment masculista⁶⁴. Els prejudicis arriben a afirmar que les dones gitanes accepten la violència de gènere com a part del seu codi cultural i que el poble gitano es fonamenta sobre una sòlida tradició violenta contra les dones⁶⁵.
- S'hi reporta l'ús de narratives dominants entre professionals sanitaris consistent en l'ús de prejudicis i idees negatives per explicar la normalització cultural d'una violència de gènere en la població gitana que consideren que existeix⁶⁶.
- En una revisió d'articles publicats entre l'any 2000 i 2022, s'identifiquen alguns factors de protecció: tenir una sòlida xarxa d'amistats, l'existència de coordinació entre professionals dels serveis d'atenció primària, les associacions gitanes i les escoles, entre d'altres⁶⁷.
- La participació de la família extensa i d'altres membres de la comunitat gitana és clau en la mediació i prevenció de conflictes, i també en els relatius a la violència de gènere⁶⁸.
- Projectes com el Programa Calí⁶⁹, el qual va obtenir uns notables resultats per mitjà de l'acompanyament personalitzat i dut a terme per una majoria de professionals

⁵⁹ Duque-Sánchez et al. 2023, Vives-Cases et al. 2021.

⁶⁰ Vives-Cases et al. 2021.

⁶¹ Duque-Sánchez et al. 2023, Vives-Cases et al. 2018.

⁶² Duque-Sánchez et al. 2023.

⁶³ Duque-Sánchez et al. 2023.

⁶⁴ Macías-Aranda i Ríos-González 2021, citat en Duque-Sánchez et al. 2023.

⁶⁵ Duque-Sánchez et al. 2023.

⁶⁶ Briones-Vozmediano et al. 2018.

⁶⁷ Duque-Sánchez et al. 2023.

⁶⁸ Duque-Sánchez et al. 2023.

⁶⁹ Desenrotllat en 30 localitats espanyoles, en dos edicions entre els anys 2016 i 2022, amb la participació de 4.676 dones gitanes.

d'ètnia gitana. Tot i no ser un programa específic per a la intervenció en casos de violència de gènere, s'hi va acompanyar 392 dones gitanes víctimes de violència de gènere. A més, en termes de sensibilització sobre igualtat de gènere en la comunitat gitana, s'hi van realitzar 2.736 activitats, en les quals van participar 17.209 dones i 9.422 homes gitanos de totes les edats⁷⁰.

3.2.2. EDUCACIÓ

La situació educativa de la població gitana a Espanya i en altres països europeus també ha despertat l'interès d'estudis i recerques⁷¹. Destaca a Espanya un estudi consistent en una revisió sistemàtica de publicacions (Ullán-De La Rosa i García-Andreu, 2021), una anàlisi amb un marcat enfocament de gènere (Ferrández-Ferrer et al. 2022) i dos estudis estatals amb enquesta centrats en la situació educativa de la població gitana (FSG 2022, 2023).

PRINCIPALS RESULTATS

- I. Augmenta la desigualtat educativa de la població gitana respecte del conjunt de la població⁷².
- II. La FRA reporta en 2022 que la segregació escolar de l'alumnat gitano empitjora a Espanya i en els 10 països analitzats de la UE entre els anys 2016 i 2021.
- III. Una dècada després de l'últim estudi específic sobre situació educativa de l'alumnat gitano en Secundària (FSG 2013), s'hi constaten els febles avanços en aquest àmbit i la persistència de la bretxa de desigualtat educativa amb el conjunt de l'alumnat. Mentre les taxes d'abandó escolar es van reduint a Espanya i en el conjunt de la Unió Europea, la majoria de l'alumnat gitano ni tan sols aconsegueix el títol de l'ESO⁷³.
- IV. El baix nivell educatiu i l'alta desocupació de les llars, a més de les elevades taxes de pobresa (ARPE), la bretxa digital i la concentració en barris i en centres educatius condueixen a unes baixes expectatives de l'alumnat gitano i a un cercle de transmissió intergeneracional de desavantatge educatiu⁷⁴.
- V. La desigualtat existent en tot l'itinerari educatiu de l'alumnat gitano incideix directament en l'ocupació i, per tant, en la desigualtat socioeconòmica de la població gitana⁷⁵.
- VI. L'abandó escolar i el fracàs escolar en la comunitat gitana tenen un important biaix de gènere que perjudica les xiquetes i les joves gitanes⁷⁶.

⁷⁰ FSG 2023c.

⁷¹ Ullán-De La Rosa i García-Andreu, 2021.

⁷² FSG, 2023.

⁷³ FSG 2023.

⁷⁴ FSG 2023.

⁷⁵ FSG, 2022.

⁷⁶ FSG 2023; Abajo i Carrasco 2004, Asensio Belenguer 2011, Forray i Óhidy 2019, FSG 2006, FSG 2010, Gamella 2011, FSG 2013, citats en Ferrández-Ferrer et al 2022.

RESULTATS PER DIMENSIONS

A. PERSPECTIVES O ENFOCAMENTS DE RECERCA SOBRE L'EDUCACIÓ EN LA POBLACIÓ GITANA

- Dues són les perspectives generals⁷⁷: d'una banda, la perspectiva de l'ètnia dominant, que tendeix a plantejar una idea de dèficit cultural o socioeconòmic en la població gitana, els principals factors de la qual dificulten l'èxit escolar i estan directament relacionats amb la cultura gitana⁷⁸. D'altra banda, la que adopta una perspectiva crítica sobre els patrons de dominació i d'exclusió ètnica que aquest grup rep a través de les pràctiques escolars i que inclou elements com el racisme institucional en el sistema escolar, la constitució d'espais escolars excloents i les pràctiques racistes de la població general sobre la població gitana⁷⁹.
- La majoria dels estudis se centren excessivament en els aspectes negatius del fenomen. Això magnifica l'anomenada anomalia educativa gitana i la fa paréixer més gran i com un problema gairebé insoluble, essencialista⁸⁰.
- En la literatura s'esmenten possibles factors explicatius de la bretxa educativa. Amb ànim de sintetitzar, els podem agrupar en quatre conjunts derivats de l'encreuament de dos eixos: l'eix endogen/exogen i l'eix estructural/cultural⁸¹.

B. NIVELL EDUCATIU I ABANDÓ PRIMERENC DELS ESTUDIS

- Malgrat la disparitat de metodologies i dissenys mostrals, els estudis a Espanya i a altres països occidentals revelen, en general, una bretxa educativa notable entre els romanís i la resta de la societat⁸².
- Existeix una relació entre la repetició de curs, l'abandó escolar i l'origen vulnerable⁸³.
- En 2022, la taxa d'abandó escolar primerenc se situa en la població gitana en el 86% (13% de la població general), i la taxa de fracàs escolar en el 63% (4% en la població general)⁸⁴. Segons FOESSA, la taxa d'abandó escolar als 16 anys és del 65,1% en homes gitanos i del del 60,6% en dones gitanes⁸⁵ (per un 21,2% per als homes i del 14% per a les dones del total de la població espanyola)⁸⁶.
- En 2022, la taxa bruta de graduació en ESO és del 41% en població gitana, i del 84% en població general, mentre que en batxillerat és del 4% en població gitana i del 61% en població general. També s'observen notables diferències en els cicles superiors de grau mitjà i de grau superior, encara que no en FP bàsica⁸⁷.
- En 2018, tan sols el 17% de la població gitana major de 16 anys té completats estudis d'ESO o superiors, enfront del 77% de la població general⁸⁸; encara que

⁷⁷ Ferrández-Ferrer *et al.* 2022.

⁷⁸ Els/as autors/as identifiquen sota esta perspectiva els treballs de Asensio Belenguer, 2011; Clavell-Bate, 2012; Hagatun, 2019; Pantea, 2015; Vladimirova i Amudzhiyan, 2020.

⁷⁹ Los/as autores/as identifican bajo esta perspectiva los trabajos de Kyriazi, 2018 i Sime *et al.*, 2018.

⁸⁰ Ullán-De La Rosa i García-Andreu 2021.

⁸¹ Ullán-De La Rosa i García-Andreu 2021.

⁸² Ullán-De La Rosa i García-Andreu 2021.

⁸³ CCOO Enseñanza 2018, Manacorda 2008, Education Endowment Foundation 2018, Fernandez Maillo 2019, Gortázar 2019, citats en FSG 2022.

⁸⁴ FSG 2023.

⁸⁵ Hernández-Pedreño *et al.* 2019a.

⁸⁶ INE 2018.

⁸⁷ FSG 2023.

⁸⁸ De la Rica *et al.* 2019.

aquesta xifra és del 36,9%, segons FOESSA, per a aquest mateix any (percentatge inferior a 2013, i el 78,1% en la població general)⁸⁹. Segons l'Agència dels Drets Fonamentals de la Unió Europea (FRA)⁹⁰, en 2017 el 70% de les persones gitanes a Espanya d'entre 18 i 24 anys (69% dones i 71% homes) ha abandonat l'escola abans d'acabar l'educació secundària obligatòria (especialment en 2º de l'ESO⁹¹), front del 20% del total de la població del mateix rang d'edat.

- Una enquesta en 2021⁹² reporta que passen a ESO el 68% de l'alumnat gitano, però només el 42% ho fa amb un nivell curricular que li pugui permetre cursar amb més facilitat les etapes de l'ESO.
- Repeteix més del 76% de l'alumnat gitano, i es produeix majoritàriament en la primària, abans fins i tot d'arribar a 6º, sense apreciar grans diferències per sexe⁹³.
- L'estudi de la FSG publicat en 2022 assenyala que la percepció majoritària dels centres educatius (89,3%) és que l'alumnat gitano té uns nivells més elevats de fracàs escolar que la resta de l'alumnat⁹⁴. Els motius més assenyalats: l'escassa valoració de l'educació i de la implicació familiar (41%) i l'absentisme o l'assistència irregular a classe (20%).
- L'abandó escolar ha de ser analitzat com una circumstància complexa i multifactorial. Recerques prèvies han indicat que el retard curricular i l'abandó escolar prematur es deu a la concurrència d'una sèrie de factors, tant endògens com exògens, culturals i estructurals, que es retroalimenten i interactuen entre si⁹⁵.

C. ESCOLARITZACIÓ

- La incorporació educativa de la població gitana a l'educació infantil és menor i més tardana que la del conjunt de la població: només un 51,4% de la població gitana fins als 5 anys estava matriculada en aquest nivell no obligatori en el curs 2022-2023, quan entre la població general la matriculació va ser del 68,7%. El que implica ja un desavantatge en edats primerenques, perquè aquesta etapa és essencial per al desenvolupament psicològic i social, l'estimulació, l'adquisició de normes i hàbits, etc., i per als primers aprenentatges relacionats amb la lectoescriptura⁹⁶.
- Segons un estudi de l'Agència dels Drets Fonamentals de la Unió Europea (2022), a Espanya, l'alumnat gitano en educació infantil baixa del 86% en 2016 al 69% en 2021, i suposa la pitjor dada dels 10 països estudiats⁹⁷.
- En el tercer curs d'educació primària, solament el 77,6% de l'alumnat gitano té l'edat corresponent a aquest curs (8 anys), mentre que la gran majoria de l'alumnat del conjunt de la població està en l'edat que li correspon (93,8% de taxa d'idoneïtat)⁹⁸.
- Mentre que l'any 2012 la taxa d'escolarització gitana als 16 anys era 38 punts percentuals inferior a la del conjunt de la població, en 2022 aquesta distància és

⁸⁹ Hernández-Pedreño *et al.* 2019a.

⁹⁰ FRA 2017, citat en Ferrández-Ferrer *et al.* 2022.

⁹¹ FSG 2022.

⁹² FSG 2022.

⁹³ FSG 2022.

⁹⁴ FSG 2022.

⁹⁵ FSG 2013, Gamella 2011, Parra Toro *et al.* 2018, Ullán-de la Rosa i García-Andreu 2021, Strataki i Petrogiannis 2021, citats en Ferrández-Ferrer 2022.

⁹⁶ FSG 2023.

⁹⁷ FRA 2022.

⁹⁸ FSG 2023.

de 42 punts, i en les edats successives continua augmentant⁹⁹.

- Segons la FRA, hi ha una lleugera millora en el percentatge de joves gitanos i gitanes a Espanya (20-24 anys) que acaben els estudis de secundària perquè passa del 24% en 2016 al 28% en 2021. Però continua existint una bretxa notable respecte de la població no gitana de 47 punts percentuals¹⁰⁰.
- Hi ha un creixent nombre d'estudiants universitaris dins del col·lectiu gitano¹⁰¹. No obstant això, encara hi ha una gran bretxa. S'estima que, entre el 2-3% de la població gitana estudia en la universitat, front d'un 32,1% del total de la població espanyola¹⁰². S'hi produeix una invisibilitat triada (estudiants gitanos que no volen revelar la seua identitat ètnica) perquè consideren que això els podria perjudicar en les relacions quotidianes i en la futura projecció laboral¹⁰³.
- D'acord amb diferents estudis demogràfics previs al 2007, només entre el 0,3% i el 1,2% de la població gitana espanyola té estudis universitaris, front del 22,3% de la resta de la població. Aquestes dades s'observen també en altres països europeus¹⁰⁴. En un estudi publicat en 2019¹⁰⁵ s'indica que el nombre d'estudiants gitanos dels dos sexes matriculats en la Universitat d'Alacant és, sense cap mena de dubte, baix; és a dir, al voltant de 50. Cal també assenyalar, a més, que això sembla estar en consonància amb les troballes d'altres treballs.

D. FACTORS CAUSALS DE L'ABSENTISME, DE L'ABANDÓ PRIMERENC I DEL FRACÀS ESCOLAR.

- Ferrández-Ferrer *et al* (2022) documenten, entre altres, algunes possibles causes:
 - o Falta de coneixement etnicocultural dins del sistema educatiu¹⁰⁶.
 - o Segregació escolar¹⁰⁷.
 - o Rebuig per part de l'alumnat i de les famílies no-gitanes¹⁰⁸.
 - o No fer front a l'assetjament escolar¹⁰⁹.
- Alguns docents emfasitzen la "falta d'implicació i suport per part de les famílies de l'alumnat gitano", la falta de "compromís per a integrar", l'existència de "clans enfrontats", el que explica la saturació de col·legis i l'absentisme escolar com a elements que dificulten l'èxit escolar d'aquest alumnat i l'existència de centres segregats¹¹⁰.
- Les famílies no sempre demanden els suports necessaris o fan costat a l'alumnat en els seus estudis a casa: menys de dos terços de les cases fan diàriament o gairebé tots els dies activitats de suport educatiu, com ara parlar del que s'ha après a classe o assegurar-se de reservar temps per a fer els deures, etc. Les famílies tenen una escassa demanda de suport educatiu¹¹¹.

⁹⁹ FSG 2023.

¹⁰⁰ FRA 2022.

¹⁰¹ Friedman i Garaz 2013, en Ferrández-Ferrer *et al.* 2019.

¹⁰² Hernández-Pedreño *et al.* 2019^a i MECD 2019, citat en Ullán-De La Rosa i García-Andreu 2021.

¹⁰³ Ferrández-Ferrer *et al.* 2019, Salinas-Catalá 2009, Abajo i Carrasco 2004, Brüggemann 2014.

¹⁰⁴ Laparra 2007, citat en Ferrández-Ferrer *et al.* 2019.

¹⁰⁵ Ferrández-Ferrer *et al.* 2019.

¹⁰⁶ Asensio Belenguer 2016, Clavell-Bate 2012.

¹⁰⁷ Gamella, 2011; Parra Toro, Iván *et al.*, 2017.

¹⁰⁸ Gay i Blasco 2016.

¹⁰⁹ Levinson 2007.

¹¹⁰ FSG 2022.

¹¹¹ FSG 2023.

E. ANALFABETISMO

- En l'any 2006/2007 es va estimar que l'analfabetisme gitano era del 14,5% enfront del 2% de la resta de població, i el 30,6% d'analfabetisme funcional¹¹². En 2013 va ser del 7% i, en 2018, del 5,5%, segons FOESSA¹¹³; mentre que l'estudi de FSG estima que l'analfabetisme és del 8,6% en 2011 i del 9,85% en 2018¹¹⁴.

F. SEGREGACIÓ EDUCATIVA

- L'alumnat d'origen immigrant i gitano és el més afectat pel fenomen de la segregació educativa i, a Espanya, la relació causal entre segregació residencial i escolar està àmpliament acceptada entre els especialistes¹¹⁵.
- L'Agència dels Drets Fonamentals de la Unió Europea (FRA) reporta, en 2022, que la segregació escolar de l'alumnat gitano empitjora a Espanya i en els 10 països analitzats de la UE entre els anys 2016 i 2021. A Espanya, augmenta del 31% al 45% el percentatge d'infants de 6 a 15 anys que assisteixen a escoles on tots o la majoria de l'alumnat és gitano¹¹⁶. No obstant això, és un percentatge inferior a la mitjana dels 10 països estudiats.
- A Espanya, la segregació escolar o l'alta concentració afecta de manera notable i diferenciadora la població escolar gitana, en una forqueta que oscil·la entre el 25% i el 40%¹¹⁷. També es produeix a Espanya una alta segregació escolar de tipus socioeconòmic, i està associada a centres públics i a centres escolars petits¹¹⁸. La segregació escolar generalment és més alta que la segregació urbana¹¹⁹.
- Gairebé una quarta part dels centres (22,5%) tenen uns nivells de concentració per damunt del 30% i, dins d'aquests, hi ha un 10,9% amb nivells de segregació extrema, per damunt del 61%¹²⁰.
- En línies generals, la segregació escolar no és vista d'una manera positiva pel personal professional dels centres educatius¹²¹.
- Entre les possibles solucions per a mitigar o reduir la segregació (d'acord amb un estudi de FSG de 2022), els equips docents apunten a les relacionades amb l'accés als centres: el control de la matrícula i l'establiment de contingents d'alumnat amb vulnerabilitat socioeducativa. També hi han destacat, per damunt de qualsevol altra mesura, la necessitat de mantenir el professorat en els centres per a aconseguir una major estabilitat i continuïtat dels projectes que s'hi posen en marxa. Són més escèptics respecte al fet d'implementar activitats complementàries o extraescolars on es tracten temes d'interès per a la comunitat gitana i la incorporació de professionals gitanos al centre.

¹¹² CIS 2006.

¹¹³ Hernández-Pedreño *et al.* 2019a.

¹¹⁴ De la Rica *et al.* 2019.

¹¹⁵ Calvo Buezas 1994, 2005; Fernández Enguita 2000, Benito i González 2007, Carrasco *et al.* 2009, Garreta 2011, Río Ruiz 2011, Carabaña 2012, Moreno Yus 2013, citats en El Habib-Draoui *et al.* 2016; Poveda *et al.* 2007, Carrasco Pons 2011, Peláez Paz 2019, Murillo 2018, Ferrer 2019, citats en FSG 2022.

¹¹⁶ FRA 2022.

¹¹⁷ FSG 2023, FSG 2022, FRA 2016, Santos-Asensi 2016, Fundació Kamira 2012.

¹¹⁸ Save The Children 2018, Rogero García i Candelas 2017, Murillo i Martínez-Garrido 2018, Ferrer i Gortázar 2020, Síndic de Greuges 2008, Bonal i Zancajo 2020, Sánchez Vera 2017, Rodríguez Victoriano (coord.) 2019, citats en FSG 2022.

¹¹⁹ FSG 2022, Gortázar *et al.* 2020, Rodríguez i Puente 2018.

¹²⁰ FSG 2022.

¹²¹ FSG 2022.

G. CAUSES I CONSEQÜÈNCIES DE LA SEGREGACIÓ EDUCATIVA

- Com a causes de la segregació, el context demogràfic de l'entorn en què se situen els centres, les preferències de les famílies, la falta de polítiques que n'eviten o en palien els efectes (falta de coordinació entre centres, falta de mesures que eviten concentració, determinats criteris d'admissió...), i el rebuig de famílies no-gitanes als centres més segregats¹²².
- Existeix una relació entre la segregació i els pitjors resultats acadèmics, i també el fet d'haver estudiat també en altres països. Entre les causes estan les baixes expectatives del professorat, l'efecte dels companys de classe, els antecedents que porta l'alumnat del seu mitjà social i familiar i els recursos amb els quals compta el centre educatiu¹²³. Altres treballs també troben rellevant l'efecte composició sobre els resultats, les expectatives i el desenvolupament educatiu de l'alumnat¹²⁴.
- L'alumnat gitano té trajectòries escolars molt curtes si està en un centre segregat, i tendeix a l'abandó en 3r de l'ESO en els IES i, en 4t, en els centres integrats¹²⁵.

H. DIFEREIXEN ELS VALORS I EXPECTATIVES DE LES FAMÍLIES I DE L'ESCOLA

- Dissonància cultural entre els valors, creences i expectatives que es transmeten al si de la família i a l'escola, un fet que pot ser percebut com l'existència de dos universos incompatibles i que pot portar a una por a l'assimilació o a la pèrdua de la identitat cultural, com un apayamiento. En aquest sentit, no portar els fills o filles a l'escola es podria entendre com un mecanisme d'autoprotecció davant d'un procés d'assimilació forçada, ja que el sistema educatiu accepta els seus fills i filles, però no els ofereix l'oportunitat de promoure la seua cultura¹²⁶.

I. TENDÈNCIA POSITIVA EN ACTITUD DE LES FAMÍLIES GITANES CAP A L'EDUCACIÓ

- L'educació és considerada, en l'actualitat, més important i necessària que en generacions anteriors¹²⁷. Les famílies gitanes entenen l'educació com una eina per al futur desenvolupament social, econòmic i laboral dels seus fills¹²⁸.
- Un estudi publicat en 2022¹²⁹ mostra que les dones gitanes estan convençudes que l'educació és un assumpte rellevant i que no s'ha d'abandonar. Continuar l'educació no es concep com un element d'assimilació (apayamiento), ni com una cosa incompatible amb la seua identitat gitana, i es prioritza sobre el matrimoni i la maternitat.

J. BRETXA DIGITAL

- Més del 40% de l'alumnat gitano no té accés a Internet, o en té amb dades limitades. L'alumnat que es troba en major mesura en aquesta situació és el

¹²² FSG 2022; FSG 2023.

¹²³ FSG 2022.

¹²⁴ Coleman 1966; Calero 2007; Van Zanten 2009, 2012; Maroy 2007; Oberti et al. 2012; Benito y González 2013, citats en El Habib-Draoui et al 2016.

¹²⁵ FSG 2022.

¹²⁶ Bereményi 2007, Levinson 2007, Myers et al. 2010 i Sime et al. 2018, citats en Ferrández-Ferrer et al. 2022.

¹²⁷ Abajo i Carrasco 2004, citat en Ferrández-Ferrer et al. 2019.

¹²⁸ Centro de Investigaciones Sociológicas 2006; Clavell-Bate, 2012, Marcu 2020, Márquez i Padua 2016, Myers et al. 2010, citats en Ferrández-Ferrer et al. 2022.

¹²⁹ Ferrández-Ferrer et al. 2022.

d'Educació Primària (48,62%), ESO (38,20%), F.P Bàsica (37,74%) i Batxillerat (29,73%)¹³⁰.

K. FALTA D'ALTERNATIVES I JOVES QUE NO ESTUDIEN NI TREBALLEN

- En 2023, la taxa de joves que no estudien ni treballen és del 59% en població gitana i, de l'11%, en població general¹³¹.

L. ADAPTACIÓ CURRICULAR

- L'adaptació del currículum incrementa el risc d'abandó escolar, disminueix les oportunitats d'aprenentatge, afecta l'autoestima i la confiança de l'alumnat, alhora que contribueix a l'estigmatització i segregació¹³².

M. BRETXA DE GÈNERE

- L'abandó escolar i el fracàs escolar en la comunitat gitana tenen un important component i biaix de gènere¹³³.
- Les xiquetes gitanes són matriculades amb una freqüència una mica menor que els xiquets en gairebé totes les edats, mentre que, en el conjunt de la població, a penes hi ha diferències per gènere. A tall d'exemple, el percentatge d'homes gitanos que s'han graduat en ESO i que han treballat alguna vegada és del 74,8%, mentre que el de les dones és del 59,6%¹³⁴.
- En canvi, hi destaca el major èxit de les dones gitanes respecte dels homes, en educació secundària i en educació superior¹³⁵.
- La taxa de dones gitanes que no estudien ni treballen és del 68% i, del 51%, en homes gitanos (2022). En la població general és de l'11% en dones i del 13% en homes (2021)¹³⁶.
- La principal causa d'abandó escolar primerent difereix en xics i xiques: associada a motius familiars (14,9% en ells, 42,7% en elles). El 40,4% de les nenes deixen d'estudiar a causa de responsabilitats o càrregues familiars (cuidar d'algú), el 39,1% a causa del compromís o el matrimoni i, el 12,6%, a causa de la pressió familiar; mentre que els xics abandonen l'escola principalment per a buscar treball (21,7%)¹³⁷.
- Alguns estudis han destacat el matrimoni i la maternitat precoces com a factors que condueixen a l'abandó escolar primerenc¹³⁸. El matrimoni adolescent es relaciona amb la importància que les xiques mantinguen la virginitat i l'honor familiar en el procés de matrimoni, per la qual cosa algunes xiques poden veure's pressionades a abandonar l'escola per por a relacions no desitjades i a la necessitat de col·laborar en altres tasques¹³⁹.

¹³⁰ FSG 2020.

¹³¹ FSG, 2023.

¹³² Iresom et al., 2005, citat en Marín-Silva, 2023.

¹³³ Abajo i Carrasco 2004, Asensio Belenguier 2011, Forray i Óhidy 2019, FSG 2006, FSG 2010, Gamella 2011, FSG 2013, citats en Ferrández-Ferrer et al 2022; FSG, 2023;

¹³⁴ FSG, 2023.

¹³⁵ FSG 2023.

¹³⁶ FSG, 2023.

¹³⁷ Ferrández-Ferrer et al. 2022.

¹³⁸ Adamecz-Völgyi i Scharle, 2020; Levinson i Sparkes, 2006, citats en Ferrández-Ferrer et al. 2022.

¹³⁹ Parra-Toro et al. citats en Ferrández-Ferrer et al. 2022.

- En 2019, un estudi reporta que el 12% de les dones gitanes són analfabetes (enfront del 5% dels homes gitanos), el 15% acaben l'ESO (enfront del 19% dels homes) i el 3% tenen estudis postsecundaris (enfront del 5% dels homes). Per contra, les dones ocupades gitanes tenen nivells educatius superiors als dels homes ocupats¹⁴⁰.

N. PARTICIPACIÓ EN LES AMPA

- La participació de les famílies gitanes en l'entorn educatiu (AMPA, AFA, tutories, etc.) és moderada, i se centra en aquelles les accions obligades. Més de la meitat va participar en el seguiment del rendiment escolar, però menys d'una quarta part assistia a les activitats de l'aula o del col·legi, i només un 13,8% formava part de l'AMPA. Més d'un terç de les famílies no participava en cap activitat de l'entorn escolar¹⁴¹.

3.2.3. HABITATGE I ESPAI URBÀ

Per a l'elaboració del present apartat s'han de destacar tres importants estudis. Un d'aquests és recent i específic de la Comunitat Valenciana, ha estat desenvolupat per la Federació Autònoma d'Associacions Gitanes de la Comunitat Valenciana (FAGA) i està basat en l'aplicació d'enquestes i entrevistes¹⁴². Per al cas d'Alacant, es van realitzar 423 enquestes a persones gitanes que resideixen en 17 barris de la ciutat, es va assignar una quota mostral major als barris definits prèviament amb una alta concentració de població gitana.

El segon dels treballs no és específic sobre habitatge, però conté informació molt rellevant sobre les condicions de vida i residència de la població gitana a Espanya. A més, ha estat elaborat per FOESSA, una institució amb una llarga trajectòria en l'elaboració d'estudis sociològics a Espanya¹⁴³. El tercer dels treballs, elaborat pel Ministeri de Sanitat, Serveis Socials i Igualtat (2018a), és de fa més temps, però hi destaca també pel rigor i l'exhaustivitat i, com que tracta d'un segon cens (el primer va ser realitzat en 2007), permet fer comparacions entre territoris i observar l'evolució en el temps.

RESULTATS PRINCIPALS

- I. Una enquesta publicada en 2020 per FSG indica que el 34% vivia en un barri aïllat o segregat¹⁴⁴. En 2015, la Comunitat Valenciana reproduïx el patró del conjunt d'Espanya quant a localització dels habitatges de la població gitana, situada majoritàriament (81,2%) en zones d'expansió o perifèria o disperses¹⁴⁵.
- II. La FRA (2022) assenyala que el 36% de les persones gitanes enquestades a Espanya viuen en una situació de privació d'habitatge. Són tres punts percentuals

¹⁴⁰ De la Rica et al. 2019.

¹⁴¹ FSG, 2023.

¹⁴² Federación Autònoma de Asociaciones Gitanas de la Comunidad Valenciana - FAGA (2023). Estudio-Mapa de la Vivienda de la Población Gitana en la Comunidad Valenciana.

¹⁴³ Hernández-Pedreño, M., García-Luque, O., i Gehrig, R. (2019a). Situación social de la población gitana en España: balance tras la crisis. VIII Informe FOESSA, Documento de trabajo 3.12. Madrid: Cáritas Española.

¹⁴⁴ FSG 2020.

¹⁴⁵ Ministerio de Sanidad, Servicios Sociales e Igualdad 2018.

- més que en 2016, i nou punts més que la població general (2020). No obstant això, la mitjana dels 10 països analitzats situa aquest percentatge en el 52% en 2022¹⁴⁶.
- III. FOESSA reporta que, en 2018, el 59% de les llars amb població gitana a Espanya no poden mantenir l'habitatge amb una temperatura adequada (16% en llars amb població no gitana), i suposa un increment de 12 punts percentuals respecte a 2013. A més, el 5% adverteix sobre deficiències greus en la construcció, ruïna, etc. (1% en llars amb població no-gitana)¹⁴⁷. També s'indica que el 6% de les llars habitades per persones gitanes no disposa de bany complet (vàter, lavabo, dutxa), per un 0,3% de les llars amb població no-gitana. A més, el 25% viu en condicions insalubres (humitats, brutícia, pudor), per un 6,6% de les llars amb població no-gitana¹⁴⁸.
 - IV. Els habitants dels assentaments estudiats són, la majoria, d'ètnia gitana (un 77%) i en els assentaments barraquistes representen el 71%¹⁴⁹.
 - V. S'hi detecten ineficiències greus en la gestió dels habitatges públics de l'EVHA, des de problemes en l'adjudicació fins a la falta de resposta a les necessitats d'habitatge i reformes¹⁵⁰.
 - VI. L'Agència dels Drets Fonamentals de la Unió Europea reporta en 2022 que el 21% de les persones gitanes enquestades a Espanya s'han sentit discriminades en la cerca d'habitatge en els últims 5 anys. Hi ha una notable millora respecte al 2016 (45%), i a més se situa lleugerament per sota de la mitjana dels 10 països estudiats (24%)¹⁵¹.

RESULTATS PER DIMENSIONS

A. SEGREGACIÓ URBANA

- Una enquesta realitzada a 11.000 persones indica que el 34% vivia en un barri aïllat o segregat¹⁵².
- En 2015, la Comunitat Valenciana reproduïx el patró del conjunt d'Espanya quant a localització dels habitatges de la població gitana, situats, majoritàriament, (81,2%) en zones d'expansió o perifèria o disperses¹⁵³.
- Hi destaca el gran percentatge d'enquestats i enquestades residents en barris d'alta concentració que afirmen que no estan "gens satisfets" amb el barri, amb un 34,87%, dels quals el 14,3% i el 5,5% resideixen en barris de mitjana i baixa concentració respectivament¹⁵⁴.

¹⁴⁶ FRA 2022.

¹⁴⁷ Hernández-Pedreño et al. 2019a.

¹⁴⁸ Hernández-Pedreño et al. 2019a.

¹⁴⁹ FSG 2023b.

¹⁵⁰ FAGA 2023.

¹⁵¹ FRA 2022.

¹⁵² FSG 2020.

¹⁵³ Ministerio de Sanidad, Servicios Sociales e Igualdad 2018a.

¹⁵⁴ FAGA 2023.

B. ANTIGUITAT I GRANDÀRIA DELS HABITATGES

- El 38,8% dels enquestats a Alacant (any 2023) advoquen per més mesures, específicament per a la rehabilitació d'edificis antics, el que revela una alta preocupació a Alacant sobre l'estat i l'antiguitat dels edificis¹⁵⁵.
- Segons l'informe publicat per FOESSA en 2019, empitjora notablement l'amuntegament greu (<15m/persona) entre 2013 i 2018 perquè passa del 17% al 28% de les cases amb població gitana a Espanya, mentre que en la població no gitana es manté entorn del 3% en tots dos anys¹⁵⁶.

C. ESTAT DE L'HABITATGE I NECESSITAT DE REFORMES

- En 10 països de la UE en 2021 (Agència dels Drets Fonamentals de la Unió Europea) es conclou que el 22% de la població gitana d'Espanya viu en habitatges sense aigua corrent i el 33% no té un vàter interior¹⁵⁷.
- FOESSA reporta que, en 2018, el 59% dels habitatges amb població gitana a Espanya no poden mantenir-lo amb una temperatura adequada (16% en llars amb població no gitana), i suposa un increment de 12 punts percentuals respecte a 2013. A més, el 5% adverteix sobre deficiències greus en la construcció, estats de ruïna, etc. (1% en cases amb població no-gitana)¹⁵⁸.
- En l'informe de FOESSA (2018) s'indica que el 6% dels habitatges on resideixen persones gitanes no disposa de bany complet (excusat, lavabo, dutxa), per un 0,3% dels habitatges amb població no-gitana. A més, el 25% pateix viu en condicions d'insalubritat (humitats, brutícia, pudors), per un 6,6% dels habitatges amb població no-gitana¹⁵⁹.

D. DIFICULTATS ECONÒMIQUES RELACIONADES AMB L'HABITATGE

- En l'estudi de FOESSA publicat en 2019 s'indica les persones gitanes a Espanya troben notables dificultats per poder fer front a algunes despeses relacionades amb l'habitatge en comparació amb la població no-gitana: retards en els pagaments de subministraments (55% enfront del 13%), avisos de tall de llum, aigua o telèfon (48% enfront del 7%), retards en els pagaments de lloguer o hipoteca (37% enfront del 6%) i amenaça de desnonament (21% enfront del 2%)¹⁶⁰.

E. PRESÈNCIA D'INFRAHABITATGE

- A Espanya, en 2020, més de 9.000 famílies gitanes viuen en situació d'infrahabitatge sense les condicions mínimes d'habitabilitat (unes 40.000 persones). D'aquestes 9.000 llars, 2.273 són barraques en assentaments (unes 11.000 persones)¹⁶¹.

¹⁵⁵ FAGA 2023.

¹⁵⁶ Hernández-Pedreño et al. 2019a.

¹⁵⁷ FRA 2022.

¹⁵⁸ Hernández-Pedreño et al. 2019a.

¹⁵⁹ Hernández-Pedreño et al. 2019a.

¹⁶⁰ Hernández-Pedreño et al. 2019a.

¹⁶¹ FSG 2020.

- El Ministeri de Sanitat, Serveis Socials i Igualtat assenyalava que, en 2015, el 8,63% de les cases habitades per persones gitanes no presentaven les condicions mínimes d'habitabilitat (barraques, habitatges mòbils, "sankis", barracons i habitatges de transició, habitatges situats en edificis d'ús no residencial); un percentatge inferior al registrat en 2007, una dada que permetia rebutjar el tòpic que diu que la majoria de les persones gitanes viuen en cases que no tenen condicions d'habitabilitat òptimes¹⁶².
- La Comunitat Valenciana era, en 2015, una de les que tenien percentatges més reduïts d'infrahabitatge per a la població gitana. Però també va ser l'única, amb les Canàries, on el percentatge d'infrahabitatges s'havia incrementat respecte del 2007¹⁶³.

F. SITUACIÓ EN ELS ASSENTAMENTS (INFRAHABITATGE, BARRAQUISME)

- Els habitants dels assentaments estudiats són, majoritàriament, persones gitanes (un 77%), i en els assentaments xabolistes representen el 71%. La població predominant en els assentaments són infants i adolescents; en concret, la meitat de les persones que viuen en els assentaments són menors de 16 anys (de les quals un 40% són nens o nenes de menys de 6 anys) i un 73% tenen menys de 30 anys¹⁶⁴.
- En el context estatal, la gran majoria de la població que viu en els assentaments xabolistes i d'infrahabitatge està en situació de pobresa i exclusió social, especialment la població infantil. El 93% de les persones, en general, i el 99% dels infants es troben en els assentaments amb ingressos per sota del llindar del 60% de la mitjana, el 81,5% en pobresa severa i el 62,1% en pobresa extrema. La situació s'agreuja per a les persones gitanes que viuen en els assentaments: el 97,2% de persones gitanes viuen en risc de pobresa, el 87,1% en pobresa severa i el 66,8% en pobresa extrema. Mentre que en el conjunt d'Espanya per a aquest mateix any, el 21,6% viu en risc de pobresa, el 10,1% en risc de pobresa severa i el 6,1% en risc de pobresa extrema¹⁶⁵.
- FOESSA assenyalava que, en 2018 a Espanya, el 6% de les cases habitades per persones gitanes estan en un barri conflictiu (delinqüència, robatoris, vandalisme), per un 1% de les llars amb població no-gitana. A més, el 4% assenyalava que l'entorn es troba molt degradat (gueto, brutícia, sense accessos), per un 1% entre les de persones no-gitanes¹⁶⁶.

G. HABITATGE PÚBLIC

- S'hi detecten ineficiències greus en la gestió dels habitatges públics de l'EVHA: des de problemes en l'adjudicació fins a la falta de resposta a les necessitats residencials i a les reformes¹⁶⁷.

H. DISCRIMINACIÓ EN L'ACCÉS A L'HABITATGE

¹⁶² Ministerio de Sanidad, Servicios Sociales e Igualdad 2018a.

¹⁶³ Ministerio de Sanidad, Servicios Sociales e Igualdad 2018a.

¹⁶⁴ FSG 2023b.

¹⁶⁵ FSG 2023b.

¹⁶⁶ Hernández-Pedreño et al. 2019a.

¹⁶⁷ FAGA 2023.

- L'Agència dels Drets Fonamentals de la Unió Europea reporta, en 2022, que el 21% de les persones gitanes enquestades a Espanya s'han sentit discriminades en la cerca d'habitatge en els últims 5 anys. Hi ha una notable millora respecte a 2016 (45%), i a més se situa lleugerament per sota de la mitjana dels 10 països estudiats (24%)¹⁶⁸.
- La discriminació en l'accés a l'habitatge és una realitat per al 55% de les persones gitanes enquestades a Alacant i per al 70% del total de persones gitanes a la Comunitat Valenciana.
- Els exigents requisits per al lloguer afecten especialment la població gitana, la qual, no només té un desavantatge socioeconòmic, sinó que arrossega una estigmatització i discriminació ètnica¹⁶⁹.

I. SITUACIÓ RESIDENCIAL I OCUPACIÓ D'HABITATGE

A la Comunitat Valenciana, el 14% de la població gitana enquestada té un habitatge amb hipoteca i el 14% és propietari d'un habitatge sense hipoteca, mentre que el 75,5% de la població general té el seu habitatge en propietat¹⁷⁰.

- FOESSA també assenyalava que, en 2018, existeixen notables diferències a Espanya en el règim de tinença de l'habitatge entre les persones gitanes i les no gitanes, i que això ha empitjorat la seua situació respecte al 2013, amb menys famílies amb habitatge en propietat (ja pagada)¹⁷¹:
- A la Comunitat Valenciana (enquesta publicada en 2023), predomina entre la població gitana l'habitatge públic de lloguer o cedit per un organisme o institució pública (19,9%) i l'habitatge ocupat (18,6%), aquesta última opció en zones tant d'alta com de baixa concentració de població gitana (21,7% i 26,0% respectivament)¹⁷².
- Darrere de l'ocupació es revela una crua veritat: la falta d'opcions residencials, ocasionades tant per barreres econòmiques com discriminatòries¹⁷³.

¹⁶⁸ FRA 2022.

¹⁶⁹ FAGA 2023.

¹⁷⁰ FAGA 2023.

¹⁷¹ Hernández-Pedreño et al. 2019a.

¹⁷² FAGA 2023.

¹⁷³ FAGA 2023.

3.2.4. OCUPACIÓ

Alguns treballs publicats tenen una perspectiva multidimensional i analitzen diferents àmbits de la vida, entre els quals el laboral. En aquesta ocasió, l'apartat es nodreix de diferents treballs recents, entre els quals els elaborats per FOESSA, la Fundació Secretariat Gitano, la Federació Autònoma d'Associacions Gitanes de la Comunitat Valenciana, l'Agència Europea dels Drets Fonamentals o el Consell per a l'Eliminació de la Discriminació Racial o Ètnica (Ministeri d'Igualtat).

La triangulació de fonts ens adverteix sobre una certa variabilitat en els resultats, i és fruit de les diferents metodologies amb enquesta emprades (diferents grandàries i tipus de mostres, procediments mostrals, etc.) i de l'any de realització. És una circumstància ja descrita en apartats anteriors del present informe i deriva del fet que no existeix a Espanya cap mena de cens sobre les minories ètniques que permeta conèixer millor aquestes realitats i dissenyar polítiques públiques orientades a millorar-ne els nivells de benestar.

A més, l'anàlisi de la dimensió laboral presenta unes dificultats majors, una certa opacitat derivada d'un grau d'exposició superior a la precarietat a la qual està sotmesa la població gitana –per mitjà, per exemple, de l'economia informal i del treball discontinu–, i de la qual donen compte els diferents estudis realitzats que mostrem a continuació de manera sintètica.

Com en apartats anteriors, les aportacions de la investigació es presenten gairebé de manera literal amb l'objectiu de reflectir de la manera més fidel els resultats dels seus treballs.

PRINCIPALS RESULTATS

- I. La població gitana té uns nivells d'ocupació molt menors que la població general, amb unes taxes d'atur que dupliquen o tripliquen la de la població general¹⁷⁴.
- II. En la població gitana prevalen les situacions de més precarietat, ja siga per temporalitat, ocupació informal o el treball autònom, per treballar, majoritàriament, en ocupacions i sectors menys qualificats amb notables diferències respecte a la població general i respecte a la població no-gitana¹⁷⁵.
- III. Hi ha una notable bretxa de gènere respecte al treball dins i fora de casa entre les dones i els homes gitanos¹⁷⁶. No obstant això, hi ha treballs que, d'acord amb el feminisme gitano, es refereixen a l'elevat valor que té la família, on les relacions de parentiu emergeixen com un espai protector, un suport material i subjectiu necessari davant la dificultat d'accés a altres vincles fora del barri segregat. En eixe context, són les dones gitanes les garants de la reproducció, reinterpretació i recreació de la cultura gitana, una circumstància que les posiciona com a pilars de la família. Des d'aquesta perspectiva no essencialista, l'opressió de les dones no es derivaria de la cultura romaní per se, sinó que és conseqüència del context socioeconòmic i sociopolític més ampli en el qual es troben¹⁷⁷.

¹⁷⁴ CEDRE 2025, Hernández-Pedreño et al. 2019a, FSG 2020.

¹⁷⁵ De la Rica et al. 2019, Hernández-Pedreño et al. 2019a, FSG 2020, Laparra et al. 2012, Laparra 2008.

¹⁷⁶ FRA 2022, De la Rica et al. 2019, Hernández-Pedreño et al. 2019a.

¹⁷⁷ Herrero-Arias et al. 2023, Pastor-Medina i Castillo-Yara 2023.

- IV. La taxa d'ocupació de la població gitana creix notablement amb el nivell educatiu. Els homes amb nivells educatius secundaris se situen en un nivell d'ocupació pròxima al de la població general¹⁷⁸.

RESULTATS PER DIMENSIONS

A. SITUACIÓ LABORAL

- Un estudi realitzat en 2024 pel Consell per a l'Eliminació de la Discriminació Racial o Ètnica (Ministeri d'Igualtat) situa la taxa d'atur de la població gitana en el 26,7%¹⁷⁹.
- Un altre estudi anterior de FSG i publicat en 2020 assenyala que la taxa d'atur en la població gitana arriba al 52% (el que suposa més de 3 vegades la de la població general, que és del 14,5%)¹⁸⁰.
- En canvi, l'estudi de FOESSA (2019) indica distàncies significatives entre l'ocupabilitat de la població gitana i la no-gitana, encara que no tan elevades: un 31,6% de persones gitanes parades en 2018 (36,3% en 2013), per un 10% de persones no gitanes (19,4% en 2013)¹⁸¹.
- La FRA (Agència dels Drets Fonamentals de la Unió Europea) reporta que, en 2021, només un 25% de les persones gitanes enquestades té un treball remunerat, gairebé la mateixa dada que en l'enquesta de la FRA de 2016 (24%). Es tracta del pitjor estat dels 10 analitzats, i situa la bretxa en 41 punts percentuals respecte de la població general (amb dades de 2020)¹⁸².
- Segons FOESSA, mentre que, en el model d'inserció laboral de la població gitana, prevalen les situacions de més precarietat, ja siga per temporalitat (39,5%), ocupació irregular o informal (un percentatge del 17,9% del qual, el 2% en la població no-gitana) o autònoma (13,5%), en el de la població no-gitana predominen els assalariats fixos (64,2%), els quals només són el 29,2% del col·lectiu gitano¹⁸³.

B. TREBALL AUTÒNOM

- A Espanya, s'observa que la incidència de l'ocupació per compte propi és més elevada en la població gitana (47% de les persones ocupades) que en la població general (16% de les persones ocupades). Tan alta incidència del treball autònom es deu a la prevalença de la venda ambulants, que continua sent la principal activitat laboral per a les persones gitanes¹⁸⁴.

C. OCUPACIONS PRECÀRIES I NO QUALIFICATS

- La població gitana treballa majoritàriament en sectors i treballs amb unes altes taxes de precarietat i menys qualificats¹⁸⁵.

¹⁷⁸ De la Rica et al. 2019.

¹⁷⁹ CEDRE 2025.

¹⁸⁰ FSG 2020.

¹⁸¹ Hernández-Pedreño et al. 2019a.

¹⁸² FRA 2022.

¹⁸³ Hernández-Pedreño et al. 2019a.

¹⁸⁴ De la Rica et al. 2019.

¹⁸⁵ De la Rica et al. 2019, Hernández-Pedreño et al. 2019a, FSG 2020, Laparra et al. 2012, Laparra 2008.

- Concentració de les persones gitanes ocupades en determinades ocupacions i sectors d'activitat poc qualificats (restauració, venda en mercats ambulants, recollida de ferralla, construcció, neteja d'edificis, agricultura, neteja domèstica, etc.), amb unes notables diferències respecte de la població general i respecte de la població no-gitana¹⁸⁶.

D. RELACIÓ ENTRE EDUCACIÓ I OCUPACIÓ

- La taxa d'ocupació de la població gitana creix notablement amb el nivell educatiu. Els homes amb nivells educatius secundaris se situen en un nivell d'ocupació pròxima al de la població general¹⁸⁷.

E. BRETXA DE GÈNERE

- L'Agència dels Drets Fonamentals de la Unió Europea mostra que, en 2021, la bretxa de gènere en l'ocupació remunerada és a Espanya de 17 punts percentuals entre dones i homes gitanos¹⁸⁸.
- En un estudi publicat en 2019 per FSG i realitzat en l'àmbit estatal, s'hi documenta que les responsabilitats familiars recauen fonamentalment sobre la dona, la qual cosa representa una de les principals traves per a la incorporació al mercat labora¹⁸⁹:
 - o La taxa d'ocupació dels homes gitanos és molt superior a la de les dones (44% enfront del 17%).
 - o El principal motiu declarat de la inactivitat de les dones gitanes són les responsabilitats familiars (36% enfront de l'1% dels homes gitanos).
 - o El 58% de les dones gitanes que no estudien ni treballen fora de casa, es dediquen a les tasques domèstiques, mentre que només el 2% dels homes ho fan.
 - o El 98% de les persones gitanes de l'estudi que es dediquen, principalment, al treball domèstic són dones.
 - o Les persones gitanes amb nivells educatius superiors a l'ESO tenen una probabilitat d'estar ocupades similar a la de la població general. Ser dona gitana, en canvi, redueix a la meitat la probabilitat de poder tenir una ocupació respecte a la d'un home amb les altres mateixes característiques iguals.
 - o Tenir fills allunya les dones gitanes del mercat laboral.
 - o L'expectativa predominant entre la població gitana a la pregunta de què voldrien estar fent al cap d'un any, és la de tenir un contracte de treball. No obstant això, mentre que per als homes gitanos aquesta expectativa individual coincideix amb l'expectativa que té el seu entorn sobre ell, en el cas de les dones gitanes no és així. Cal observar una diferència de 14 punts percentuals entre l'expectativa individual i la de l'entorn.

¹⁸⁶ De la Rica et al. 2019, Hernández-Pedreño et al. 2019a, FSG 2020.

¹⁸⁷ De la Rica et al. 2019.

¹⁸⁸ FRA 2022.

¹⁸⁹ De la Rica et al. 2019.

- Un estudi de FOESSA del conjunt estatal i també publicat en 2019, assenyala que la bretxa de gènere existeix, encara que no tan accentuada com l'observada en altres estudis, quant a la taxa d'activitat, ocupació i atur¹⁹⁰.
- El projecte del Programa Calí¹⁹¹, va obtenir uns notables resultats gràcies a l'acompanyament personalitzat i portat a cap per una majoria de professionals d'ètnia gitana, totes dones expertes en intervenció social, igualtat de gènere i lluita contra la discriminació. Com a resultat, 2.457 dones van iniciar la cerca activa d'ocupació, 704 dones van aconseguir una ocupació i 279 van reprendre els estudis reglats. A més, es van fer 1.546 accions grupals per al desenvolupament de competències sociopersonals (19.863 hores impartides) i 406 cursos ocupacionals i de formació en competències digitals (9.164 hores impartides)¹⁹².
- El treball publicat en 2023 per Herrero-Arias et al. Assenyala¹⁹³:
 - o En un context de resistència a la dominació de la cultura majoritària, d'opressió social més àmplia (racialitzada i de gènere), les dones gitanes ocupen una posició rellevant dins de la família com a garants de la reproducció, reinterpretació i recreació de la cultura gitana. Igual que altres grups ètnics, les dones gitanes s'encarreguen de transmetre símbols i elements culturals que es consideren conformadors de la identitat cultural de la seua ètnia i es posicionen com a pilars de la família.
 - o Pel que respecta a la maternitat, diferents estudis posen de manifest l'elevat valor que té la família per a les dones gitanes: lluny de ser una institució opressiva de les dones, la família és un element vital en la vida i en les comunitats de les dones romanís. Les relacions de parentiu emergeixen com un espai protector en el qual poden desenvolupar la seua identitat com a dones gitanes, i també com una estratègia de supervivència econòmica.
 - o Basant-se en les idees del feminisme gitano, en el qual l'opressió de les dones no es deriva de la cultura romaní per se, alguns estudis plantegen la necessitat d'analitzar les concepcions i experiències de les dones gitanes sobre la feminitat i el context socioeconòmic i polític en el qual es troben. Això implica que les construccions i les experiències de la feminitat i de la maternitat de les dones romanís s'han d'interpretar en un context d'hostilitat racial, exclusió social i precarietat econòmica, i no com a resultat de la tradició o d'una característica essencialista de la cultura gitana.

¹⁹⁰ Hernández-Pedreño et al. 2019a.

¹⁹¹ Desenrotllat en 30 localitats espanyoles, en dos edicions entre els anys 2016 i 2022, amb la participació de 4.676 dones gitanes.

¹⁹² FSG 2023c.

¹⁹³ Herrero-Arias et al. 2023.

3.2.5. CONDICIONS DE VIDA

En l'apartat següent, s'analitzen els nivells de benestar de la població gitana per mitjà dels indicadors habitualment emprats per a mesurar el risc d'exclusió i la pobresa: AROPE, els líndars absoluts i relatius de renda, la privació material o, per al cas dels treballs de FOESSA, un indicador propi, l'ISES (l'índex sintètic d'exclusió social).

L'exclusió social s'analitza a partir de set dimensions, per mitjà de les quals es pretén mesurar el grau de risc social de les persones i col·lectius: ingressos, treball, habitatge, salut, educació, relacions sociofamiliars i participació¹⁹⁴.

No obstant això, els indicadors anteriorment esmentats es construeixen, principalment, per mitjà de variables que al·ludeixen als ingressos, a l'ocupació i a la capacitat de consum. Per aquesta raó, els processos d'inclusió/exclusió i el mesurament d'aquests depenen en bona part de la renda disponible. Al seu torn, aquesta es troba estretament lligada a la situació laboral. Això significa que, igual que passava quan es tractava de fer descripcions precises sobre la situació laboral de les persones gitanes, també hi ha dificultats per a fer-ne estimacions exactes (amb marges d'error coneguts) sobre la seua situació en termes d'inclusió/exclusió.

Aquestes dificultats les analitzen diferents autors i autores i apunten principalment a l'absència de dades fiables (la inexistència de censos i la varietat de metodologies amb enquesta aplicades) i al predomini d'ocupacions temporals i precàries entre la població gitana¹⁹⁵. És per això que diferents estudis donen diferents resultats, però tots evidencien una realitat: un nivell més elevat d'exclusió social de la població gitana a Espanya i a Europa.

RESULTATS PRINCIPALS

- I. La pobresa afecta el 98% de la població gitana a Espanya (FRA), una dada similar a la que resulta d'un estudi anterior (2016). És l'índex més elevat dels 10 països analitzats (amb Itàlia), i se situa molt per damunt del que s'hi indica de la població general a Espanya (18% en 2020).
- II. Un estudi de FSG (2023) assenyala que la taxa AROPE entre la població gitana a Espanya és del 87%, tres vegades superior a la del conjunt de la població espanyola (29%).
- III. L'Índex sintètic d'exclusió social (indicador propi de FOESSA) assenyala que, en 2018, només es troben en integració plena el 8,1% de les famílies gitanes (49,3% de les famílies no-gitanes). Hi constata, a més, un notable increment entre 2007 i 2018 de les situacions d'exclusió severa en les famílies d'ètnia gitana¹⁹⁶.
- IV. La taxa de pobresa infantil entre la comunitat gitana en 2022 és del 86,8% (per un 28,7% de la població infantil total a Espanya)¹⁹⁷, una dada similar a la que dona la FRA (99% en la població gitana a Espanya).

¹⁹⁴ Hernández Pedreño 2010.

¹⁹⁵ Legal 2007, Hernández-Pedreño 2019b, Laparra i García 2011.

¹⁹⁶ Hernández-Pedreño et al. 2019a.

¹⁹⁷ FSG 2023.

RESULTATS PER DIMENSIONS

A. TAXA AROPE, POBRESA I RISC D'EXCLUSIÓ EN LA POBLACIÓ GITANA A ESPANYA

- L'enquesta realitzada en 2021 per l'Agència dels Drets Fonamentals de la Unió Europea (FRA) assenyala que la pobresa afecta el 98% de la població gitana a Espanya, una dada similar a la que indica un estudi anterior (2016), el més elevat dels 10 països analitzats (amb Itàlia), i molt per damunt del que indica per a la població general a Espanya (18% en 2020)¹⁹⁸.
- El mateix estudi de la FRA indica que la privació material severa s'ha reduït entre 2016 (52% de la població gitana a Espanya) i 2021 (40%). En canvi, la bretxa respecte a la població general continua sent molt elevada (33 punts percentuals). En situació de privació material greu es troba el 48% de la població gitana a Espanya i, en pobresa severa, el 18%¹⁹⁹.
- Un estudi assenyala que en 2022²⁰⁰ la taxa AROPE entre la població gitana a Espanya és del 87%, tres vegades superior a la del conjunt de la població espanyola (29%). Experimenta una lleugera millora respecte a l'estudi anterior de 2018 (92%). També s'assenyala que la taxa de pobresa en la població gitana és del 86% (per un 22% en la població general en l'any 2021)²⁰¹.
- FOESSA, al seu torn, assenyala que, en 2018, l'exclusió social moderada i severa afecten el 70% de la població gitana, mentre que aquesta xifra és del 18% en la població total d'Espanya en eixe mateix any²⁰².
- L'Índex sintètic d'exclusió social (indicador propi de FOESSA) assenyala que, en 2018, només es troben en integració plena el 8,1% de les famílies i el 6,6% de les persones gitanes. Unes xifres molt allunyades d'observades en la resta de la població (49,3% de les famílies i 48,9% de les persones). Cal constatar, a més, un notable increment entre 2007 i 2018 de les situacions d'exclusió severa en les famílies d'ètnia gitana²⁰³.

B. POBRESA INFANTIL

- Un estudi publicat en 2023 per FSG assenyala que la taxa de pobresa infantil en la comunitat gitana és del 86,8% (per un 28,7% de la població infantil total a Espanya)²⁰⁴.
- L'enquesta realitzada en 2021 per la FRA en 10 països europeus conclou que la pobresa infantil (0-17 anys) afecta el 99% en la població gitana a Espanya (similar a 2016), quan en el conjunt de la població se situa en el 21% en 2020. Quant a la privació material severa, afecta el 39% de la població infantil i adolescent gitana a Espanya (14 punts menys que en 2016, però 30 punts més en comparació a la població general d'aquesta mateixa edat a Espanya)²⁰⁵.

¹⁹⁸ FRA 2022.

¹⁹⁹ FRA 2022.

²⁰⁰ Encuesta realizada en hogares con presencia de menores i jóvenes de 0-24 años.

²⁰¹ FSG 2023.

²⁰² Hernández-Pedreño *et al.* 2019a.

²⁰³ Hernández-Pedreño *et al.* 2019a.

²⁰⁴ FSG 2023.

²⁰⁵ FRA 2022.

C. AJUDES ECONÒMIQUES

- Un estudi publicat en 2019 reporta que el 25% de les famílies a Espanya amb població gitana reben ajudes públiques. La quantitat mitjana mensual rebuda per aquestes ajudes és de 452€. En la població total, aquest tipus d'ajudes les reben un 7,4% de les famílies, amb una quantitat mensual mitjana de 290€²⁰⁶.

D. BRETXA DIGITAL

- En 2018, la població gitana a Espanya no pot permetre's tenir un ordinador o connexió a Internet (55% i 43%, respectivament), amb diferències notables respecte a la població general (31% i 27%, respectivament)²⁰⁷.

3.2.6. DISCRIMINACIÓ

La discriminació envers la població gitana està àmpliament documentada en algunes de les publicacions que es mostren a continuació. Hi destaquen els treballs de FOESSA, d'Hernández-Pedreño, de l'Agència Europea dels Drets Fonamentals, del Consell per a l'Eliminació de la Discriminació Racial o Ètnica, de la Fundació Secretariat Gitano, del CIS o del Ministeri de l'Interior. Encara, amb tot i com passa en les discriminacions de què són objecte altres col·lectius i grups socials, s'hi dona una infradetecció de les situacions discriminatòries que viuen les persones gitanes en diferents àmbits de la vida (laboral, educatiu, sociosanitari, recreatiu, etc.).

Com en apartats anteriors, s'han transcrit gairebé literalment algunes de les principals dades i resultats obtinguts pels professionals que han investigat aquesta qüestió amb la intenció de reflectir d'una manera més fidel les seues contribucions.

RESULTATS PRINCIPALS

- I. A Espanya, la població romaní és el grup social que més discriminació sofreix, i diferents estudis realitzats fa dues dècades ja assenyalaven eixe elevat grau de racisme i discriminació envers la comunitat gitana²⁰⁸.
- II. El poble gitano és el grup que s'enfronta a una resistència major de la societat espanyola en termes de discriminació, intolerància i d'ús de descripcions i conceptualitzacions estereotipades i plenes de prejudicis²⁰⁹.
- III. La població gitana sofreix processos interseccionals de discriminació per l'ètnia, el gènere i la classe social²¹⁰.
- IV. En 2025, segons CEDRE (Consell per a l'eliminació de la discriminació racial o ètnica), el 30,3% de les persones gitanes va afirmar que havia patit discriminació o havia vist que en sofrien persones del seu voltant²¹¹. El percentatge era del 37% en 2021, segons la FRA.

²⁰⁶ De la Rica et al. 2019.

²⁰⁷ Hernández-Pedreño et al. 2019a.

²⁰⁸ Calvo Buezas 1990, San Román 1994, Centro de Investigaciones Sociológicas 2007, citats en La Parra-Casado et al. 2016.

²⁰⁹ Aisa et al. 2016, Arza Porras i Carrón Sánchez 2015, Fernández-Garcés et al. 2015, Magazzini i Piemontes 2016, citat en Briones-Vozmediano et al. 2018.

²¹⁰ Hernández-Pedreño, M. (dir.) 2019.

²¹¹ CEDRE 2025.

- V. La discriminació es dona en diferents contextos, com ara l'educatiu²¹², el laboral²¹³, el sanitari²¹⁴ i el dels serveis socials²¹⁵.
- VI. En un estudi de 2022 realitzat en 10 països europeus, s'assenyala que, a Espanya, només el 4% de les persones gitanes denuncia els casos de discriminació de què és objecte²¹⁶. Les principals causes per les quals no acudeixen a denunciar-ho són: la normalització de les situacions de discriminació, la desconfiança envers les institucions i la complexitat del procés²¹⁷.

RESULTATS PER DIMENSIONS

A. HISTÒRIA DE PERSECUCIÓ DE LA POBLACIÓ ROMANÍ

- A Espanya, des del s. XV, trobem nombroses disposicions legals considerades antigitanes, intents de reclusió i allunyament forçós, empresonament i enviament a galeres i, fins i tot, intents d'anihilació i extermini²¹⁸.
- La legislació antigitana a Espanya s'inicia en 1499 amb la pragmàtica dels Reis Catòlics (que ordena «a todos els egipcianos» que, en el termini de seixanta dies, prenguen ofici i s'assenten amb senyors o que surten del regne) i cessa oficialment en 1978, l'any en què s'eliminen els articles 4, 5 i 6 del Reglament de la Guàrdia Civil aprovat en 1943, i que feien esment explícit als gitanos. És possible que una pràctica jurídica que es desenvolupa a Espanya durant 479 anys desaparega sense deixar-ne rastre?²¹⁹.

B. L'ÈTNIA COM A MOTIU DE DISCRIMINACIÓ

- L'antigitanisme podria definir-se com un conjunt de creences, actituds i accions hostils envers els gitanos²²⁰. La romofòbia és el terme específic que designa l'odi envers els gitanos²²¹ i és sinònim de gitanofòbia. La romofòbia, per tant, és el component fonamental de l'antigitanisme. L'antigitanisme és la continuació de les pràctiques discriminatòries existents a Europa des de l'any 1300²²². Per això, el segon component fonamental de l'antigitanisme és el poder. La part de la societat que detenta el poder és la que exerceix, executa i construeix, fonamentalment, l'antigitanisme; és a dir, l'antigitanisme seria, en aquest sentit, un tipus de racisme institucional²²³.
- Un informe del Centre de Recerques Sociològiques que analitza les enquestes IMIO-CIS de 2013 i 2016, indica que, a Espanya, la discriminació per origen ètnic o racial continua sent la més percebuda en 2016 per la població amb un 64%²²⁴.

²¹² FSG 2023, FRA 2022.

²¹³ FRA 2022, European Commission 2023, De la Rica et al. 2019.

²¹⁴ De la Rica et al. 2019, FRA 2022.

²¹⁵ De la Rica et al. 2019, FRA 2022.

²¹⁶ FRA 2022.

²¹⁷ CEDRE 2025.

²¹⁸ Leblon 1998, citat en Hernández-Pedreño (dir.) 2019.

²¹⁹ Motos-Pérez 2016.

²²⁰ Moonen 2011, citat en Jiménez-González 2016.

²²¹ Ljujic et al. 2012, citat en Jiménez-González 2016.

²²² Hancock 1987; Gómez-Alfaro, 2009; Fraser 2005, citat en Jiménez-González 2016.

²²³ Jiménez-González 2016.

²²⁴ Cea-D'Ancona i Vallés-Martínez 2018.

- Ja en 2016, una enquesta d'IMIO-CIS (2.486 participants) assenyala que la població espanyola està poc inclinada a tenir de veïns persones d'ètnia gitana (només al 52% no li importaria), i situa aquest grup social entre els que desperten més rebuig entre els deu considerats en la pregunta²²⁵.

C. DISCRIMINACIÓ AUTOPERCIBIDA

- Una enquesta realitzada en 2025 (CEDRE) a 2.200 persones a Espanya indica que el 30,3% de les persones gitanes van afirmar que havien sigut objecte de discriminació o havien vist que ho eren persones del seu voltant²²⁶.
- Dades referides a 2021 (Agència dels Drets Fonamentals de la Unió Europea) mostren que el 37% de persones gitanes a Espanya es va sentir discriminada en l'últim any (en situacions quotidianes com la cerca de treball, en el treball, l'accés a l'habitatge, en l'assistència sanitària i en l'àmbit educatiu). Són dos punts més que el resultat de la mateixa enquesta realitzada en 2016, i és el quart percentatge més elevat dels deu països de la UE analitzats²²⁷.

D. DISCRIMINACIÓ ENVERS LES PERSONES GITANES A EUROPA

- L'estudi de la FRA en 2021 (Agència dels Drets Fonamentals de la Unió Europea) adverteix que 1 de cada 4 persones gitanes manifesta que s'ha sentit discriminada en els últims 12 mesos (una xifra similar a la del 2016)²²⁸. En 2018, també la FRA reportava que 4 de cada 10 persones gitanes han percebut discriminació en el tracte, almenys, en una ocasió durant els cinc anys previs a l'enquesta i en almenys un dels àmbits (treball o ocupació, habitatge, sanitat i educació)²²⁹.
- En una enquesta realitzada en 2023 a 26.400 persones en 27 estats de la UE, es desprén que la discriminació contra les persones gitanes és la més percebuda a Europa (65%). A Espanya, el percentatge se situa en el 70%²³⁰.

E. UNA MOSTRA DE CASOS DE DISCRIMINACIÓ REPORTATS

- Durant 2023, FSG va registrar i va atendre 384 casos individuals i col·lectius de discriminació contra la comunitat i la identitat gitana en vuit àmbits diferents (mitjans de comunicació, accés a béns i serveis, ocupació, serveis policials, xarxes socials, educació, salut i habitatge)²³¹.
- En l'any 2023, el Ministeri de l'Interior va registrar 37 casos d'antigitanisme (fets coneguts), la qual cosa va suposar un augment del 68% respecte a 2022, i destaca l'increment d'aquest tipus delictiu comés a través de xarxes socials i internet²³².

²²⁵ Cea-D'Ancona i Vallés-Martínez 2018.

²²⁶ CEDRE 2025.

²²⁷ FRA 2022.

²²⁸ FRA 2022.

²²⁹ FRA 2018, citat en Hernández-Pedreño, M. (dir.) (2019).

²³⁰ European Commission 2023.

²³¹ FSG 2024.

²³² Ministerio del Interior 2023.

F. INFRADENÚNCIA

- En un estudi de 2022 en 10 països europeus (FRA), assenyala que, a Espanya, només el 4% de les persones gitanes denuncia els casos de discriminació que viu (percentatge inferior a l'observat en 2016, el 7%). La mitjana dels 10 països de la UE analitzats se situa en el 5% en 2021²³³. Aquesta qüestió és un reflex de com els grups minoritzats sofreixen els efectes del racisme i el normalitzen àmpliament²³⁴. No obstant això, la tendència és cap a un augment de les denúncies i més interès en la defensa dels seus drets humans²³⁵.
- A Espanya, les principals causes per les quals no denuncien són la normalització de les situacions de discriminació (el 28,7% de les persones enquestades gitanes diu que "és normal que passen aquestes coses, és el que ens toca viure en el meu grup"), la desconfiança envers a les institucions (al 23,8% no li genera confiança la policia i, al 20,1%, el sistema judicial) i la complexitat del procés (el 14,9% sent que els tràmits són massa complicats)²³⁶.
- El mateix estudi de la FRA, amb enquestes realitzades a 8.461 persones gitanes de 10 països europeus (1.132 a Espanya), afirma que millora la confiança en la policia (passa del 24% en 2016 al 34% en 2021). No obstant això, a Espanya, les persones gitanes confien menys en la policia que la mitjana dels deu països estudiats, i hi ha una bretxa major pel que fa a la confiança que manifesta la població general. També millora la confiança en el sistema legal, que passa del 17% en 2016 al 24% en 2021, encara que són uns percentatges també inferiors a la mitjana dels deu països analitzats²³⁷.

G. DISCRIMINACIÓ EN L'ÀMBIT EDUCATIU

- FSG reporta que, aproximadament, un de cada llar formada per persones gitanes manifesta que els seus descendents han viscut situacions de discriminació en l'entorn educatiu (del professorat, del personal dels centres, de la resta de l'alumnat o de familiars d'aquest)²³⁸.
- Segons l'Agència dels Drets Fonamentals de la Unió Europea (FRA), el 8% de les persones enquestades a Espanya es van sentir discriminades per ser gitans quan han estat en contacte amb les autoritats escolars (com a pare o mare, com a tutor o tutora o com a estudiant) en els últims 12 mesos, una xifra similar a la indicada per al 2016 (7%)²³⁹.

H. DISCRIMINACIÓ EN L'ÀMBIT DELS SERVEIS SANITARIS I SOCIALS

- Un percentatge més elevat de dones que d'homes gitanos s'han sentit discriminades en els centres de salut i en els serveis socials, on el percentatge de dones excedeix al d'homes en uns 10 punts percentuals²⁴⁰.
- L'Agència dels Drets Fonamentals de la Unió Europea assenyala en 2022 que, a Espanya, el 13% de la població gitana es va sentir discriminada en els últims 12

²³³ FRA 2022.

²³⁴ FSG 2018 i FRA 2018, citat en Hernández-Pedreño, M. (dir.) 2019.

²³⁵ FSG 2024.

²³⁶ CEDRE 2025.

²³⁷ FRA 2022.

²³⁸ FSG 2023.

²³⁹ FRA 2022.

²⁴⁰ De la Rica et al. 2019.

mesos en l'atenció secundària dels serveis de salut; sis punts percentuals més que la dada observada en l'anterior estudi de 2016²⁴¹.

- Un altre estudi (FSG 2019) assenyala percentatges més elevats de persones gitanes que s'han sentit discriminades en els serveis de salut en l'últim any (a l'entorn al 40%), i revela que són les dones gitanes les que tenen més discriminació en aquests espais (també en els serveis socials) en comparació amb els homes. Aquesta diferència per gènere podria reflectir els àmbits en els quals es veuen més exposats homes i dones en la vida quotidiana²⁴².

I. IMPACTE DE LA DISCRIMINACIÓ EN LA SALUT

- Les recerques mostren que la discriminació racial està relacionada amb la malaltia entre diferents poblacions ètniques. S'hi han examinat els efectes patògens que genera, tant en les condicions de salut com en les conductes dels individus. La discriminació, del tipus que siga, té un impacte en la vida de les persones que en viuen, genera estrès psicològic. La discriminació racial percebuda té incidència en la salut mental, afecta la prevalença de l'infart, comporta risc de tindre malalties coronàries, contribueix a una incidència més elevada d'avortaments i està relacionada amb un pitjor estat de salut en la vellesa. Altres recerques apunten al racisme com a factor rellevant en la prevalença de malalties cròniques, de l'asma o de l'obesitat entre les poblacions marginades²⁴³.

J. DISCRIMINACIÓ LABORAL:

- A Espanya, en 2021 (FRA), el 36% de les persones gitanes enquestades es van sentir discriminades en la recerca d'ocupació en l'últim any, un percentatge que s'incrementa considerablement respecte a l'anterior estudi realitzat en 2016 (13%)²⁴⁴.
- En la UE, el fet de ser una persona gitana és la segona raó més assenyalada i percebuda com a desavantatge en la contractació laboral (42%)²⁴⁵. Els homes gitanos se senten més discriminats en l'àmbit laboral (53% discriminats en l'últim any en una entrevista de treball, per un 42% de les dones), i els que estan desocupats culpen majoritàriament causes externes com ara la discriminació²⁴⁶.
- En una enquesta realitzada a Espanya a 11.000 persones gitanes, el 6,3% afirma haver sofert un o més casos de discriminació, insult o agressió pel fet de ser gitano o gitana²⁴⁷.

K. INTERSECCIONALITAT EN LES DONES GITANES

- La població gitana sofreix processos interseccionals de discriminació per l'ètnia, el gènere, la classe social i el nivell educatiu²⁴⁸. La interseccionalitat és entesa, no com un procés d'acumulació de discriminacions, sinó com una manera singular en què es relacionen les diferents categories de la identitat d'una persona o grup i que es tradueix en una multiplicitat d'opressions²⁴⁹.

²⁴¹ FRA 2022.

²⁴² De la Rica et al. 2019.

²⁴³ Jiménez-González 2016.

²⁴⁴ FRA 2022.

²⁴⁵ European Commission 2023.

²⁴⁶ De la Rica et al. 2019.

²⁴⁷ FSG 2020.

²⁴⁸ Hernández-Pedreño, M. (dir.) 2019, Duque-Sánchez et al. 2023.

²⁴⁹ Hernández-Pedreño, M. (dir.) 2019.

- El gènere és un dels condicionants de discriminació interseccional més habitual, i les dones gitanes s'encaren a barreres socials molt complexes²⁵⁰. La interseccionalitat a què moltes dones gitanes s'enfronten els dificulta la participació plena i el gaudi en totes les esferes de la vida social²⁵¹.

²⁵⁰ FSG 2024.

²⁵¹ Sordé 2006.

3.3_CONSULTES A EQUIPS TÈCNICS I A ENTITATS

3.3.1. Metodologia

S'ha distribuït un formulari en línia a persones del teixit associatiu, equips dels serveis socials i dels diferents departaments de l'Ajuntament. Hi han participat de manera directa, almenys, una trentena de persones.

També s'hi ha convidat a participar més d'un centenar d'associacions d'Alcoi de diferent índole. Finalment, han realitzat contribucions les següents quatre associacions veïnals i socials:

- AV Batoi.
- AV Font Roja
- Càritas Parroquial Santa Maria.
- Associació Tea-Asperger Font Roja-Mariola.

Pel que fa als diferents departaments de l'Ajuntament d'Alcoi, n'hi han participat 3 (Serveis Socials, Sanitat i Joventut) dels 7 convidats a fer aportacions. Respecte als Serveis Socials, hi han accedit a participar 21 professionals d'un total de 60 convidats.

Se'ls ha preguntat per problemàtiques, possibles mesures i, addicionalment, sobre les zones del municipi on, al seu parer, hi ha concentració d'habitatges amb població gitana.

En particular, sobre les problemàtiques, se'ls ha consultat per les que hi ha a Alcoi i que posen de manifest mancances en el benestar de les persones gitanes, escasses relacions interculturals, un incompliment de la igualtat efectiva dels drets de les persones, i actituds racistes o antigitanes.

La pregunta s'ha formulat tenint en compte els següents 7 àmbits de la vida i tenint com a principis transversals la igualtat de gènere i la no-discriminació:

- SALUT
- BENESTAR SOCIAL
- EDUCACIÓ
- HABITATGE I URBANISME
- PARTICIPACIÓ COMUNITÀRIA
- OCI, CULTURA I ESPORT
- OCUPACIÓ

3.3.2. Resultats

En els discursos s'aprecien diferents perspectives que podríem situar dins d'un eix o vector on, en un extrem, se situaria l'enfocament intercultural i, en l'extrem oposat, un enfocament etnocèntric. La major part de les aportacions se situen en espais intermedis.

El primer dels enfocaments reconeix la diversitat de cultures i ètnies, així com l'existència d'asimetries de poder entre aquestes. Advoca per l'enriquiment bidireccional en les relacions, la consideració dels factors multicausals subjacents a les problemàtiques i per la corresponsabilitat que tenen els diferents actors en aquestes problemàtiques.

El segon dels enfocaments –l'etnocèntric– realitza, de manera més o menys explícita, judicis de valor des de l'esquema de principis del grup cultural de pertinença per mitjà de simplificacions de la realitat i sense tenir en compte els contextos ni les causes dels fenòmens. Hi aplica una visió determinista de la identitat gitana i exigeix la integració d'un dels grups –en aquest cas el poble gitano d'Alcoi– en el marc de valors i costums del grup cultural majoritari (denominat la resta o societat) considerat com a patró i referència del que és admissible o inadmissible. Des d'aquesta perspectiva, se subestima la variable d'estatus econòmic com a determinant en els processos d'exclusió social i de configuració de les identitats col·lectives i la responsabilitat de les institucions públiques com a garants de la igualtat i l'equitat.

S'estima que la majoria de les persones consultades no són d'ètnia gitana, un aspecte que considerem que condiona els tipus de discursos obtinguts. A tall d'exemple, assenyalem el limitat esment que el conjunt de participants fa a la discriminació de què són objecte les persones gitanes en els diferents àmbits de la vida, malgrat que aquesta siga una realitat àmpliament documentada en estudis i recerques d'àmbit estatal i internacional. Altres exemples els trobem en l'escàs esment a la segregació urbana i escolar com a problemes a resoldre.

No obstant això i com a aspecte positiu, algunes de les persones participants han manifestat que són conscients que la discriminació és una realitat i que forma part dels mecanismes psicosocials que operen de manera individual i col·lectiva per a crear i mantenir la identitat com a individu i com a grup social; uns mecanismes que, en aquest cas, els pot impedir tenir judicis de valor objectius i portar a valoracions parcials i estereotipades, si no directament racistes i antigitanes.

Una altra idea positiva a destacar és l'afirmació que algunes persones consultades fan sobre el seu desconeixement de la realitat gitana i de la diversitat existent dins del poble gitano mateix i que accepten que hi ha famílies amb una diferent posició social i econòmica o amb varietat d'hàbits i costums. És cert que són molt poques les persones que ho han expressat en la consulta, però, malgrat aquesta realitat, també s'hi afirma que, dins de la cultura majoritària no gitana, estan esteses i arrelades opinions esbiaixades, estereotipades i amb prejudicis sobre les persones gitanes.

Amb tot i com s'hi veurà a continuació, moltes de les opinions manifestades són coincidents amb les troballes que diferents investigadors i investigadores que han obtingut i publicat estudis durant dècades, i que es poden consultar en un apartat anterior del present document.

Les aportacions es presenten gairebé literalment, i mantenint l'estructura original de la consulta per àmbits de la vida (salut, benestar social, educació, etc.) i per l'enfocament (problemàtiques i possibles solucions).

PROBLEMÀTIQUES²⁵²

SALUT

- Falta de conscienciació sobre hàbits de vida saludables: pautes d'alimentació i exercici físic.
- Ús excessiu de les urgències hospitalàries i insuficient ús de l'assistència mèdica de seguiment i preventiva.
- Falta d'educació sexual, de planificació familiar i de prevenció d'embarassos no desitjats en adolescents.
- Possible infradetecció de problemes de salut mental.

BENESTAR SOCIAL

- Situació de vulnerabilitat i exclusió en moltes famílies gitanes.
- Una estigmatització de famílies gitanes d'Alcoi que incideix negativament en les següents generacions (descendents, etiquetades).
- Relació amb serveis socials:
 - o Des de l'obligatorietat per a la concessió d'ajudes econòmiques, sense un treball col·laboratiu i continuat en el temps per a millorar la situació general.
 - o Falta d'interès per a participar en intervencions terapèutiques (aplicació de recursos no econòmics), amb perill de cronificació.
 - o Falta de participació en programes de salut preventius i de seguiment (per exemple APPI).
 - o Barreres en la comunicació i desconfiança mútua entre professionals dels Serveis Socials i la població gitana fruit del desconeixement de determinats trets culturals, de la pervivència de prejudicis i estereotips, de la falta d'informació sobre els recursos i desconeixement dels seus drets i obligacions.
- Creences i doctrines religioses que poden contraposar els principis d'igualtat de gènere.
- Bretxa digital que els impedeix fer adequadament les gestions i tràmits amb les administracions.

EDUCACIÓ

- Sota nivell d'instrucció:
 - o Baixa escolarització en educació infantil 0-3 anys.
 - o Abandó primerenc dels estudis que dificulta trencar el cercle de la pobresa intergeneracional.

²⁵² Problemàtiques existents a Alcoi i que posen de manifest mancances en el benestar de les persones gitanes, escasses relacions interculturals, un incompliment de la igualtat efectiva dels drets de les persones i actituds racistes o antigitanes.

- Baixa presència d'alumnat gitano en el segon cicle de l'ESO, en batxiller, FP mitjà i superior i en estudis universitaris.
- Absentisme.
- Més dificultats en les dones gitanes per a acabar l'ESO i cicles posteriors.
- Menys consideració de l'educació formal, menys interès. Falta d'implicació en l'educació dels fills i les filles, escassa col·laboració amb el centre educatiu.
- Tendència positiva cap a uns millors nivells d'instrucció i més interès per la formació reglada.
- Baixes expectatives dels professionals dels centres educatius referits a l'alumnat gitano.
- No s'inclouen en el currículum formatiu nocions de la cultura i la història del poble gitano.
- El diferent estatus socioeconòmic i l'origen cultural entre l'alumnat gitano i els i les professionals dels centres educatius suposa una barrera addicional bidireccional per a la comunicació i l'empatia entre el centre i les famílies.

HABITATGE I URBANISME

- Insuficients recursos econòmics per a llogar un habitatge.
- Segregació espacial i situació de gueto que afecta les persones gitanes en situació d'exclusió social i que genera bosses de marginació.
- Deficiències en els habitatges on resideixen algunes famílies gitanes, problemes d'habitabilitat. Presència d'infrahabitatges.
- Insuficient habitatge públic municipal. Habitatges de l'EVHA en mal estat.
- Insuficient mediació en la gestió de l'habitatge públic de l'EVHA i inexistent en altres zones on també es produeixen problemes de convivència i cal mediació.
- Discriminació, prejudicis i antigitanisme:
 - En el mercat immobiliari, grans dificultats per a llogar un habitatge.
 - Es considera que no es vol tenir de veïns persones gitanes.
- Ocupació d'habitatges.
- Situacions d'insalubritat en infrahabitatges i en el seu entorn, especialment quan hi ha presència d'animals. Abocament incontrolat d'escombraries en determinats punts del municipi.
- Tendència positiva cap a l'eliminació de guetos.

PARTICIPACIÓ COMUNITÀRIA

- Inexistència d'associacions gitanes (o de molt recent creació), útils per a defensar els seus drets, millorar les condicions i servir d'interlocutors amb altres actors (l'administració, per exemple).
- Escassa participació en activitats comunitàries per desconeixement, desconfiança i desinterès.
- Desinterès de les persones gitanes a participar en el teixit associatiu de la ciutat, i desinterès, per part de les entitats perquè hi participen persones gitanes.
- S'afirma que moltes vegades no comparteixen les normes de convivència.
- Falta d'entesa entre la població gitana i no-gitana, desconfiança mútua. Desconfiança i conflictivitat entre persones d'ètnia gitana i migrants.
- Gradual pèrdua de l'autoritat dels majors en la comunitat gitana.

OCI, CULTURA I ESPORT

- Falta d'accés a l'oci i a l'esport per dificultats econòmiques.
- Baixa o inexistent participació en activitats d'oci, culturals i esportives (clubs, activitats esportives grupals, gimnasos, etc.).
- Menor participació, encara, de les joves adolescents i de les dones gitanes en l'oci i l'esport que ofereix la ciutat.
- Desconeixement de l'oferta de cultura, esport i oci del municipi, així com dels recursos i serveis als quals acudir per a gaudir-ne (Ajuntament, teixit associatiu, etc.).
- Conflictes amb implicació d'adolescents en l'ús dels serveis que ofereix el ClubJove.

OCUPACIÓ

- Baixa qualificació de les persones gitanes en general, la qual cosa els limita notablement en el mercat laboral.
- Dedicació a ocupacions de baixa qualificació, precàries i mal remunerades.
- Ocupació informal, en economia submergida, autoocupació.
- Falta d'oportunitats per a les persones gitanes, discriminades i estigmatitzades.
- Matrimoni o maternitat precoç en dones gitanes, cosa que els dificulta encara més la incorporació al mercat laboral a les que hi tenen interès.
- Conformisme amb les ajudes econòmiques (IMV, RVI, etc.); això desincentiva la cerca activa d'ocupació.

POSSIBLES SOLUCIONS

SALUT I BENESTAR SOCIAL

- Estratègies per a millorar els mecanismes de detecció de problemes de salut física i mental.
- Accions de divulgació a la ciutadania dels objectius dels diferents documents estratègics municipals i autonòmics (pla d'inclusió, zonal dels serveis socials, estratègia valenciana del poble gitano, etc.).
- Tallers de formació i sensibilització destinats als equips tècnics de les diferents àrees de l'Ajuntament sobre la diversitat cultural, la diversitat socioeconòmica dins del poble gitano, sobre la interseccionalitat, els prejudicis i estereotips, sobre l'antigitanisme i sobre la realitat del poble gitano a Europa, Espanya, la CV i a Alcoi, d'acord amb estudis i recerques publicats.
- Crear un servei municipal de mediació comunitària, amb participació dels Serveis Socials, Participació, Educació, Joventut, Habitatge i Salut, entre altres.
- Impulsar el Departament d'Acció Comunitària (Serveis Socials).
- Més projectes d'intervenció social i comunitària impulsats per Serveis Socials (Acció Comunitària), amb col·laboració interdepartamental, dels Consells municipals implicats (Benestar Social, Salut, Comissió d'Igualtat, Consell de Cultura, d'Esports, Joventut...) i de les associacions veïnals.
- Fomentar xarxes de dones de diferents ètnies, col·lectius, estatus, etc. en la qual puguen intercanviar experiències i empatitzar amb altres realitats.
- Tallers prenatals i de criança orientats a les dones gitanes.
- Programar activitats o tallers relacionats amb la salut, l'organització domèstica i les habilitats parentals i socials.
- Habilitar espais i canals de denúncia de situacions de discriminació.
- Campanyes que visibilitzen dones gitanes que hagin contribuït a la igualtat de gènere i a la lluita contra les violències masclistes.
- Accions de sensibilització i formació en igualtat de gènere i en prevenció de violència masclista en diferents formats que resulten atractius per a les persones gitanes.
- Tallers per al control i supervisió dels fills i filles en l'ús de les xarxes socials.

EDUCACIÓ

- Impulsar l'escolarització en educació infantil (0-3 anys), important per a la socialització d'infants i de les famílies.
- Impulsar programes de seguiment de l'absentisme amb participació d'autoritats educatives locals.
- Impulsar la mediació educativa per a combatre l'absentisme i l'abandó primerenc.
- Participació de ponents i docents gitanos en xarrades, tallers i altres accions formatives i de divulgació que estiguen orientades a persones gitanes.
- Més acompanyament de docents, professors i professores de suport i d'orientadors i orientadores per a l'alumnat gitano.
- Tallers i activitats de referents gitanos de l'àmbit acadèmic per a visibilitzar els beneficis que té la formació en tots els àmbits de la vida.

- Accions de formació i sensibilització per a equips docents en gestió de la diversitat cultural i ètnica.
- Analitzar i estudiar les causes concretes de l'absentisme que es donen en les famílies d'Alcoi.
- Ocupació moderada de les adaptacions curriculars aplicant-les als casos realment necessaris, evitant així l'estigmatització i afavorint que l'alumnat que no el necessita pugui aconseguir nivells equiparables a la resta al començament de cada nou cicle.
- Promocionar i divulgar més l'oferta de FP bàsica, FP dual i de grau mitjà entre adolescents gitanos.
- Cursos d'alfabetització i d'alfabetització digital.

HABITATGE I URBANISME

- Mesures per a evitar la concentració de població gitana en guetos.
- Realitzar seguiment i acompanyament a les famílies que accedeixen a un habitatge en el procés de socialització i establiment de les normes de convivència.
- Millorar l'anàlisi de situacions familiars centrat en la persona des dels serveis socials, així com la intervenció que s'hi realitza.
- Rehabilitació d'habitatges amb problemes d'habitabilitat, infrahabitatges.
- Estudi de les causes en els problemes de convivència.
- Impuls de la mediació comunitària, d'estratègies basades en el diàleg intercultural en la cerca de consensos.
- Control del bon ús dels habitatges socials públics cedits. Estratègies per a conscienciar sobre la importància de la cura i la conservació dels habitatges cedits i sobre el respecte per l'entorn urbà.

PARTICIPACIÓ COMUNITÀRIA

- Fomentar l'associacionisme gitano amb suport de les tres entitats més importants de la província: Arakerando, Fundació Secretariat Gitano i FAGA.
- Fer activitats i projectes lúdics oberts a tota la ciutadania que expliquen la importància i els avantatges de la diversitat.
- Crear canals de comunicació entre l'administració local i la població gitana per a recollir les seues necessitats i demandes per mitjà, per exemple, dels diferents grups de culte gitanos.
- Generar espais d'interacció entre veïnat de diferent origen, ètnia i cultura, que contribuïsquen a trencar estereotips i prejudicis.
- Donar a conèixer les associacions veïnals i animar a participar-hi per tal d'estendre la participació social més enllà del culte.
- Realització de trobades interculturals des de la perspectiva de l'enriquiment entre cultures. Activitats per a desmitificar estereotips i acostar punts de vista.
- Idear estratègies per a animar les persones gitanes a participar en el teixit associatiu dels barris i la ciutat: associacions veïnals, entitats socials, esportives, festeres, etc.
- Importància del paper de lideratge de les administracions (especialment la local) en el contacte amb altres actors (associacions, centres educatius, etc.) per al disseny i impuls d'actuacions conjuntes.
- Activitats d'empoderament femení orientades a dones gitanes.

OCI, CULTURA I ESPORT

- Conèixer el tipus d'activitats culturals, d'oci i esportives que són d'interès per a la població gitana.
- Impulsar-ne coneixement sobre l'oferta d'activitats esportives i d'oci disponible en el municipi, així com els actors que la proporcionen, ja siguin els departaments d'Esports i Cultura de l'Ajuntament, com les entitats (clubs esportius i excursionistes, entitats culturals i artístiques, etc.).
- Programar des de l'Ajuntament activitats culturals i d'oci d'interès per a l'adolescència gitana.
- Afavorir la participació de la infància gitana en les activitats extraescolars augmentant les ajudes econòmiques o subvencions municipals per a famílies en exclusió social.
- Activitats interculturals d'intercanvi bidireccional per a conèixer, comprendre i intercanviar costums i tradicions.
- Actuacions adreçades a la ciutadania per a visibilitzar persones gitanes referents dels àmbits cultural i esportiu.
- Programes d'activitats d'oci per a la infància i l'adolescència gitana que responguen als seus interessos (teatre, cinema, música, ball, etc.).
- Activitats esportives i jocs tradicionals visibles en espais públics als carrers i barris on viuen per a fomentar la cohesió comunitària.
- Organitzar des de l'Ajuntament la celebració del Dia Internacional de Poble Gitano involucrant el teixit associatiu.

OCUPACIÓ

- Campanyes per a destacar la importància de l'educació reglada i la formació per a l'ocupació per a millorar les condicions laborals de les persones.
- Augmentar la varietat i quantitat de l'oferta dels tallers d'ocupació municipals.
- Tallers i activitats conduïts per persones gitanes que siguin referents en l'àmbit professional per a valorar les possibilitats laborals que existeixen.
- Tallers d'orientació laboral i acompanyament en la cerca d'ocupació, amb estratègies de difusió eficaces en la captació de persones gitanes.
- Associar les ajudes econòmiques que es perceben al compliment d'objectius de tipus laboral i formatiu.
- Accions de prospecció empresarial per afavorir la incorporació laboral.

04

PLA D'ACCIÓ

4.1_ OBJECTIUS GENERALS, EIXOS ESTRATÈGICS I ÀMBITS D'ACTUACIÓ

Els principis rectors, eixos i objectius generals s'inspiren en la realitat identificada a Alcoi i en els documents estratègics de l'àmbit autonòmic, estatal i europeu.

En particular, l'Estratègia Nacional per a la Igualtat, Inclusió i Participació del Poble Gitano 2021-2030 té la següent estructura:

- Eix d'Inclusió Social: Educació; Ocupació; Habitatge i serveis essencials; Salut, Pobresa i Exclusió Social i bretxa digital.
- Eix d'Igualtat: Antigitanisme i no discriminació; Igualtat entre homes i dones i contra la violència cap a les dones; Foment i reconeixement de la cultura gitana.
- Eix de Participació: Participació de la població gitana i de les entitats representatives.

Per part de la Comunitat Valenciana, el nou Pla Estratègic per a la Inclusió, Respecte i Visibilització del Poble Gitano 2025-2030 conté una estructura gairebé idèntica a l'Estratègia Nacional, encara que substitueix la "violència cap a les dones" per "empoderament de les dones gitanes":

EIX 1. INCLUSIÓ SOCIAL

- LÍNIA ESTRATÈGICA 1. EDUCACIÓ
- LÍNIA ESTRATÈGICA 2. OCUPACIÓ
- LÍNIA ESTRATÈGICA 3. HABITATGE
- LÍNIA ESTRATÈGICA 4. SALUT
- LÍNIA ESTRATÈGICA 5. POBRESA, EXCLUSIÓ SOCIAL I BRETXA DIGITAL

EIX 2. IGUALTAT D'OPORTUNITATS I NO DISCRIMINACIÓ

- LÍNIA ESTRATÈGICA 6. ANTIGITANISME I NO DISCRIMINACIÓ
- LÍNIA ESTRATÈGICA 7. IGUALTAT DE GÈNERE I EMPODERAMENT DE LES DONES GITANES
- LÍNIA ESTRATÈGICA 8. FOMENT I RECONeixEMENT DE LA CULTURA GITANA

EIX 3. PARTICIPACIÓ

- LÍNIA ESTRATÈGICA 9. PARTICIPACIÓ DE LA POBLACIÓ GITANA I DEL MOVIMENT ASSOCIATIU GITANO

El Pla Municipal d'Alcoi es construeix sobre marcs estratègics de naturalesa autonòmica, estatal i europea, i ofereix d'aquesta manera un full de ruta per a ser implementat a nivell local, que s'alinea amb els principis fonamentals d'igualtat, equitat, no discriminació i promoció de la diversitat.

A través d'aquest pla, Alcoi no només respon als compromisos nacionals i internacionals, sinó que reafirma el compromís que manté amb la creació d'una societat més justa, inclusiva i respectuosa amb totes les identitats culturals.

OBJECTIUS GENERALS

Objectiu General 1 _Detectar i analitzar les necessitats de la població gitana del municipi.

Objectiu General 2_Planificar estratègicament i transversalment les actuacions encaminades per a avançar cap al benestar i la inclusió de la comunitat gitana d'Alcoi.

Objectiu General 3_Conéixer, divulgar i reconéixer la identitat i la cultura del Poble Gitano.

Objectiu General 4_Incrementar l'èxit acadèmic i formatiu de la població gitana en totes les etapes, inclosa l'alfabetització.

Objectiu General 5_Fomentar la participació social i comunitària de les persones gitanes i establir un espai de coordinació entre l'Administració i les entitats socials, per al desenvolupament del treball col·laboratiu i en xarxa.

EIXOS ESTRATÈGICS I ÀMBITS

EIX ESTRATÈGIC	ÀMBITS
EIX 1. Educació i Sensibilització	Situació educativa Augment del nivell educatiu Sensibilització
EIX 2. Salut	Coneixement de la realitat en Salut Informació i intervenció en Salut
EIX 3. Habitatge, Espai Urbà i Participació	Habitatge i espai urbà Participació social
EIX 4. Ocupació	Millora de l'ocupabilitat
EIX 5. Oci, Cultura i Esport	Vida saludable

4.2_ACCIONS, OBJECTIUS ESPECÍFICS I INDICADORS

(*) Els ens responsables de fer-ne el seguiment i l'avaluació, i si procedeix, l'execució.

(**) Any aproximat a partir del qual ha d'implementar l'acció (1-4).

EIX 1. EDUCACIÓ I FORMACIÓ

1.1. Situació educativa

OBJECTIUS ESPECÍFICS:

- Conèixer la situació educativa de la població escolar gitana i fer-ne un seguiment.
- Dissenyar i implementar estratègies per a reduir l'abandó primerenc i l'absentisme escolar.
- Augmentar el nivell educatiu de la població gitana.
- Reduir la segregació escolar.

N	ACCIÓ	INDICADOR	DEPT./ ENS (*)	TERMIN I (**)
1	Fer una enquesta en els centres educatius de primària i secundària per a estimar el nombre d'alumnes gitanos/es de cadascun i analitzar les necessitats socioeducatives que tenen.	Enquesta realitzada/ període Núm. centres participants/ període	Educació	2
2	Obtenir dels centres educatius una estimació del nombre d'estudiants gitanos/es matriculats/des en cada centre.	Centres que remeten la informació/ període	Educació	2
3	Registrar les dades per centre de la situació d'absentisme i abandó prematur d'escolars d'ètnia gitana i del total d'escolars (dades absolutes i relatives).	Centres que remeten la informació/ període	Educació	2
4	Identificar els centres escolars d'Alcoi amb major població escolar d'origen gitano.	Identificació realitzada/ període	Educació	3
5	Fer un informe (fruit d'entrevistes, fonts secundàries, etc.) per a conèixer la realitat de les famílies gitanes d'Alcoi (identificar barreres i situacions familiars que suposen una dificultat per a l'escolarització i l'assistència de l'alumnat gitano, així com aspectes d'altres àmbits com el de salut).	Estudi realitzat/ període	Serveis Socials	4
6	Informe d'anàlisi de les dades en els Serveis Socials, amb finalitats estadístiques i mitjançant consentiment informat, que permeti conèixer la situació de les persones gitanes, en els àmbits educatiu, econòmic, social, familiar, salut, etc.	Informe realitzat/ període	Serveis Socials	4

1.2. Augment del nivell educatiu

OBJECTIUS ESPECÍFICS:

- Incrementar l'escolarització primerenca.
- Garantir el dret a l'educació en la població infantil i adolescent.
- Incrementar l'èxit acadèmic i formatiu de la població gitana en totes les etapes: infantil, primària, secundària, postobligatòries i alfabetització.
- Impulsar la figura del mediador/a gitano/a en l'àmbit educatiu.

N	ACCIÓ	INDICADOR	DEPT./ENS (*)	TERMIN I (**)
1	Fer xarrades sobre la importància de l'escolarització primerenca, en col·laboració amb els líders comunitaris i religiosos, i amb les principals entitats gitanes que treballen a la província d'Alacant (FSG, Arakerando, FAGA), en barris i centres educatius on hi ha més població gitana a Alcoi.	Núm. de xarrades realitzades/any	Educació	3
2	Realitzar convenis institucionals amb entitats gitanes d'Alacant (FSG, Arakerando, FAGA) per a la realització d'accions que tinguen com a objectiu el foment de l'escolarització i a prevenció de l'absentisme i l'abandó primerenc.	Convenis realitzats/període	Educació	2
3	Major valoració del criteri de risc d'exclusió social en els barems d'admissió de les escoles municipals d'infantil.	Barem modificat/període	Educació	4
4	Accions de difusió de cursos de formació prelaboral en els barris i centres educatius de secundària on més població gitana existix.	Accions realitzades/període	Educació	2
5	Contractar una persona medidora gitana per a realitzar actuacions de mediació en els centres educatius amb major concentració d'alumnat gitano, i/o per a treballar en el programa d'absentisme escolar del municipi.	Figura disponible/període	Educació	2
6	Disposar d'un programa municipal de prevenció de l'absentisme escolar.	Programa disponible/període	Educació	2
7	Disposar del programa Agent Tutor escolar de la Policia Local.	Programa disponible/període	Educació	1
8	Realització de tallers grupals amb mares gitanes que tinguen per meta fomentar l'escolarització primerenca i previndre l'absentisme escolar.	N tallers realitzats/any	Serveis Socials	2
9	Fer xarrades en centres educatius de gitanes i gitans que siguen referents de l'àmbit professional, estudiantil, esportiu o artístic, per a informar, motivar, orientar els/les escolars gitans/es i acompanyar-los/les.	N de sessions realitzades/any	Educació Serveis Socials	3
10	Fer xarrades de gitanes i gitans que siguen referents de l'àmbit professional, estudiantil, esportiu o artístic, per a informar, motivar i orientar les mares i els pares de famílies gitanes, per a afavorir l'escolarització i prevenir l'absentisme i l'abandó primerenc en l'ESO.	N de sessions realitzades/any	Educació Serveis Socials	2
11	Fer xarrades en grups d'ESO i batxillerat d'estudiants universitaris i de FP gitans/es, per a informar, motivar i orientar l'alumnat.	N de sessions realitzades/any	Educació Serveis Socials	3
12	Fer accions de difusió per a incrementar la participació de persones gitanes adultes en els cursos i tallers d'alfabetització digital.	Accions realitzades/període	Serveis Socials I. d'Inser. Sociolaboral	3
13	Accions per a incrementar la participació de persones gitanes adultes en els cursos i tallers de lectoescriptura.	Accions realitzades/període	Serveis Socials I. d'Inser. Sociolaboral	3

			Escola de Persones Adultes	
14	Accions de promoció de la incorporació d'alumnat gitano en estudis postobligatoris, escola d'adults i formació professional.	Accions realitzades/periode	Serveis Socials I. d'Inser. Sociolaboral	2

1.3. Sensibilització i coneixements

OBJECTIUS ESPECÍFICS:

- Impulsar la cultura de la tolerància en tots els àmbits de la vida.
- Donar a conèixer la cultura gitana.
- Formar i sensibilitzar el personal dels departaments tècnics de l'Ajuntament respecte de la realitat i cultura gitanes.

N	ACCIÓ	INDICADOR	DEPT./ ENS (*)	TERMIN I (**)
1	Actuacions de sensibilització al voltant de la realitat i cultura gitana en el conjunt del municipi.	Actuacions realitzades/periode	Serveis Socials	2
2	Celebració participativa de dates significatives per a la població gitana, especialment el 8 d'abril, Dia Internacional del Poble Gitano.	Núm. celebracions realitzades/any	Serveis Socials	1
3	Accions de formació dirigides a tècnics d'uns altres departaments: Educació, Esports, Joventut, Cultura, etc. sobre interculturalitat i habilitats de gestió de la diversitat ètnica.	Accions realitzades/periode	Serveis Socials	2
4	Accions de formació dirigides als equips dels Serveis Socials sobre interculturalitat i habilitats de gestió de la diversitat ètnica.	Núm. professionals incorporats/periode	Serveis Socials	2
5	Fer jornades en els centres universitaris d'Alcoi per a visibilitzar la cultura gitana i l'alumnat gitano matriculat en aquests centres.	Jornades realitzades/periode	Cultura Igualdad	3
6	Realització d'una campanya en favor de la interculturalitat, contra la xenofòbia i l'antigitanisme, per a visibilitzar la cultura gitana, amb fullets, guia, cartelleria, etc. per a la difusió a la ciutadania, al teixit associatiu i als equips tècnics dels departaments de l'Ajuntament.	Campanya realitzades/periode	PANGEA Serveis Socials	2
7	Accions de formació/sensibilització dirigides als equips directius i/o docents dels centres d'infantil, primària i secundària sobre interculturalitat i habilitats de gestió de la diversitat ètnica dins d'una aula/centre.	Núm. de sessions realitzades/any	Educació	4

EIX 2. SALUT

2.1. Coneixement de la realitat en Salut

OBJECTIUS ESPECÍFICS:

- Conèixer la situació de salut de la població gitana del municipi d'Alcoi.
- Habilitar canals de comunicació i participació per a recollir les necessitats i demandes de la població gitana en el que respecta a la salut.

N	ACCIÓ	INDICADOR	DEPT./ENS (*)	TERMI NI (**)
1	Traslladar a la Conselleria de Sanitat i a altres ens autonòmics (Salut Pública, Hospital, etc.) la idoneïtat de realitzar un estudi sobre la situació de salut de la població gitana del municipi.	Estudi realitzat/periode	Salut S. Pública	2
2	Contactar amb persones gitanes amb possibilitat de ser agents de salut en el marc de Xarxa Salut.	Base de dades disponible/periode	Serveis Socials	2
3	Inclusió d'associacions i persones gitanes en els fòrums, consells i meses de salut del municipi.	Núm. d'espais amb participació de persones gitanes/periode	Serveis Socials	3
4	Tallers grupals amb dones gitanes per a conèixer les seues necessitats específiques en l'àmbit de la salut i prestar informació i orientació.	Tallers realitzats/periode	Serveis Socials	2

2.2. Informació e intervenció en Salut

OBJECTIUS ESPECÍFICS:

- Informar i formar sobre els beneficis d'adoptar hàbits de vida saludable (alimentació, exercici físic, salut sexual i reproductiva) i sobre els recursos de salut existents.
- Proporcionar coneixements i habilitats als professionals que treballen en l'àmbit de la salut.
- Impulsar la figura de l'agent de salut gitano/a.
- Impulsar el treball en xarxa entre ens institucionals i entitats socials.
- Millorar la situació de salut de la població gitana, des d'un enfocament integral i des dels condicionants socials de la salut.

N	ACCIÓ	INDICADOR	DEPT./ENS (*)	TERMI NI (**)
1	Realitzar sessions i tallers informatius sobre salut en els quals participen persones gitanes i impartides, en la mesura del possible, per persones gitanes (en el marc de Xarxa Salut, amb Salut Pública i/o amb el departament de Sanitat de l'Ajuntament), especialment de prevenció del sedentarisme, de promoció d'hàbits Saludables i sobre l'ús dels servicis de Salut de la comarca.	Sessions realitzades/periode	Salut S. Pública	3
2	Contactar amb la xarxa de salut per a proposar la realització de sessions i tallers informatius sobre salut en els quals participen dones gitanes i impartides per dones gitanes (en el marc de Xarxa Salut, amb Salut Pública, el Centre de Salut Sexual i Reproductiva i/o amb el departament de Sanitat de	Sessions realitzades/periode	EIIA / APPI	3

	l'Ajuntament), especialment sobre salut sexual, reproductiva i ginecològica.			
3	Contactar amb la xarxa de salut per a proposar la realització d'accions d'intervenció comunitària en salut, dirigides a població gitana, i/o en barris d'Alcoi amb població gitana.	Accions realitzades/període	EIIA / APPI	2
4	Elaborar una guia d'atenció a la diversitat cultural orientat als/ a les professionals que treballen en els centres d'atenció primària, l'hospital, el centre de salut pública i el Dept. de Sanitat de l'Ajuntament.	Guia elaborada/període	Serveis Socials	2
5	Fer xerrades i tallers amb assistència de famílies gitanes sobre hàbits saludables de salut i criança positiva.	Xerrades realitzades/període	Serveis Socials	2
6	Difondre entre la població gitana informació de la Conselleria sobre diferents temes: maternitat, prepart i postpart, recursos de salut existents, etc.	Guia elaborada/període	EIIA / APPI	3

EIX 3. HABITATGE, ESPAI URBÀ I PARTICIPACIÓ

3.1. Habitatge i espai urbà

OBJECTIUS ESPECÍFICS:

- Conèixer les condicions d'habitatge de la població gitana d'Alcoi.
- Millorar les condicions residencials de la població gitana d'Alcoi, així com l'entorn urbà dels barris més vulnerables de la ciutat.
- Intervenir de manera integral en les condicions de vida de la població gitana.
- Impulsar la intervenció comunitària en els barris més vulnerables d'Alcoi.
- Fomentar la convivència, el bon veïnatge i el respecte en les zones més vulnerables de la ciutat.

N	ACCIÓ	INDICADOR	DEPT./EN S (*)	TERMI NI (**)
1	Diagnosticar la situació d'habitatge de la població gitana: distribució a la ciutat, infrahabitatge, vulnerabilitat residencial, necessitats, ocupació, desnonaments, etc.	Diagnòstic realitzat/període	Serveis Socials Habitatge	2
2	Intervencions de tipus comunitari en les zones amb habitatge públic i zones amb vulnerabilitat alta (espais urbans sensibles de VEUS).	Intervencions realitzades/període	Serveis Socials Habitatge	3
3	Accions d'acompanyament a persones gitanes per part dels Serveis Socials per a solucionar problemes residencials (desnonaments, infrahabitatge i barraquisme, i uns altres).	Persones acompanyades/any	Serveis Socials Habitatge	1
4	Accions de difusió a les dones gitanes dels recursos existents per a les dones víctimes de violència de gènere.	Accions realitzades/període	Serveis Socials Habitatge	3
5	Disposar d'un programa de mediació en comunitats, destinat a zones amb habitatge públic i zones amb major vulnerabilitat (espais urbans sensibles de VEUS).	Programa disponible/període	Serveis Socials Habitatge	2
6	Accions per a fomentar la convivència i el respecte en els barris que presenten major vulnerabilitat i problemes d'aquest tipus.	Accions realitzades/període	Serveis Socials Habitatge	2

3.2. Participació social

OBJECTIUS ESPECÍFICS:

- Fer partícip a la població gitana de les decisions sobre les polítiques municipals.
- Impulsar la creació d'entitats socials gitanes.
- Impulsar el treball en xarxa entre les institucions municipals i les entitats gitanes.
- Enfortir les capacitats de les associacions que treballen per millorar les condicions de vida de la població gitana.
- Empoderar les dones gitanes i promoure el seu lideratge.

N	ACCIÓ	INDICADOR	DEPT./EN S (*)	TERMI NI (**)
1	Establir una mesa de diàleg i coordinació entre els Serveis Socials i les entitats gitanes d'Alcoi (i/o amb els líders comunitaris i religiosos gitanos/as), amb reunions periòdiques, en les quals puguen participar uns altres departaments, ens i associacions, segons les necessitats.	N de reunions realitzades/periode	Serveis Socials Participació	3
2	Sessió informativa i formativa per a persones gitanes que viuen a Alcoi sobre la importància de les associacions i sobre els tràmits per a constituir una associació, amb suport de les principals entitats socials gitanes d'Alacant (FSG, Arakerando i FAGA).	Sessió realitzada/periode	Participació	2
3	Accions per a fomentar la creació d'una associació social formada per persones gitanes d'Alcoi, amb suport de les principals entitats socials gitanes d'Alacant (FSG, Arakerando i FAGA).	Accions realitzades/periode	Participació	2
4	Accions per a fomentar la participació a Alcoi de persones gitanes en entitats socials i en les AVV, AMPAs, etc.	Accions realitzades/periode	Participació	2
5	Cerca de referents positius gitanos a Alcoi, líders comunitaris per a implementar conjuntament les actuacions del present Pla, i considerar la creació d'una associació gitana en el municipi, o obrir seu d'altres associacions existents en la província.	Registre elaborat/periode	Serveis Socials Participació	1
7	Disposar de subvencions per a entitats socials d'Alcoi per al desenrotllament de projectes orientats a la població gitana: absentisme, mediació intercultural en recursos públics, etc.	Import incrementat/periode	Serveis Socials	2
8	Accions per a incrementar la participació de joves gitanos/es en els fòrums, consells i processos participatius: CLIA, Corresponsals Juvenils, Consell Local d'Inclusió i Drets Socials, etc.	Accions realitzades/periode	Participació	2
9	Inclusió de les entitats gitanes d'Alcoi en els consells, fòrums i meses municipals: Xarxa Salut, Consell Local de Inclusió i Drets Socials, etc.	Espais on participen/periode	Participació	4

EJE 4. EMPLEO

OBJECTIUS ESPECÍFICS:

- Mejorar la empleabilidad i las condiciones laborales de las personas gitanas que viven en Alcoy.
- Informar a la población gitana de las opciones laborales existentes en Alcoy i en la comarca.
- Ofrecer oportunidades de empleo i formación para el empleo a la Joventut gitana del municipio.
- Impulsar el trabajo en red entre diferentes actores institucionales i el tercer sector para implementar actuaciones de mejora de la empleabilidad.
- Poner en valor el trabajo realizado en los mercadillos para mejorar las condiciones laborales de la población gitana que trabaja en ellos.

N	ACCIÓ	INDICADOR	DEPT./EN S (*)	TERMIN I (**)
1	Elaborar un informe sobre les oportunitats laborals que ofereix Alcoi i la comarca, així com les necessitats formatives per a l'ús de la població gitana d'Alcoi, amb la col·laboració de les principals entitats gitanes d'Alacant (FSG, Arakerando, FAGA).	Informe elaborat/període	Promoció Econòmica	3
2	Convenir amb les principals entitats gitanes d'Alacant (FSG, Arakerando, FAGA) la realització de cursos de millora de l'ocupabilitat (cerca d'ocupació, currículum, entrevista, habilitats comunicatives, etc.).	Conveni realitzat/període	Promoció Econòmica	2
3	Accions per a incrementar l'assistència de persones gitanes a l'assessorament personalitzat i als tallers que s'ofereixen a Alcoi d'inserció laboral i prelaboral, sobre orientació, itineraris d'inserció i de millora de l'ocupabilitat (cerca d'ocupació, currículum, entrevista, habilitats comunicatives, etc.).	Accions realitzades/període	Promoció Econòmica	2
4	Accions per a incrementar l'assistència de persones gitanes als tallers i cursos d'ofimàtica i competències digitals (internet, correu electrònic, xarxes socials, gestions online amb adm. públiques, etc.) que ofereix l'Ajuntament de manera directa o convinguda amb altres ens i institucions.	Accions realitzades/període	I. de Inser. Sociolaboral Promoció Econòmica	2
5	Accions per a augmentar la participació de persones gitanes en Avalem Joves, Jove Oportunitat i similars.	Accions realitzades/període	Joventut I. de Inser. Sociolaboral Promoció Econòmica	2
6	Accions de promoció i divulgació entre la població gitana de la Formació Professional i la Formació Dual.	Accions realitzades/període	I. de Inser. Sociolaboral Promoció Econòmica	2
7	Jornada d'economia social, de gestió del règim d'autònoms (alta, IVA, etc.) i de llicències de mercats ambulants, orientada a la creació d'una cooperativa de venedors en mercats ambulants ambulants i/o a la regularització de l'activitat.	Jornada realitzada/període	Comerç OMIC Promoció Econòmica	3
8	Xarrades en barris on viu població gitana per a informar sobre les fonts d'informació sobre ocupació, empreses i entitats d'inserció, en col·laboració amb AVV, entitats gitanes i AMPAs.	N de xarrades realitzades/període	Serveis Socials Promoció Econòmica	3
9	Inclusió en la guia turística d'Alcoi dels mercats ambulants, per tal de valorar-ne la riquesa cultural.	Inclusió realitzada/període	Turisme Promoció Econòmica	3

EIX 5. OCI, CULTURA I ESPORT

OBJECTIUS ESPECÍFICS:

- Oferir opcions d'oci saludable a la infància i adolescència gitana d'Alcoi.
- Promocionar hàbits de vida saludable per mitjà de l'esport i de l'exercici físic.
- Promocionar la participació de la joventut gitana en la vida esportiva d'Alcoi.
- Instituir l'esport i els clubs esportius com a espais d'interculturalitat i de respecte a la diversitat.

N	ACCIÓ	INDICADOR	DEPT./ENS (*)	TERMINI (**)
1	Accions per a fomentar l'esport i l'exercici físic en menors d'edat gitanos/es, en col·laboració amb els clubs esportius.	Accions realitzades/ període	Esports	3
2	Accions d'informació i difusió orientades a la població gitana (especialment infants i adolescents) sobre les alternatives d'oci i esport existents a Alcoi.	Accions realitzades/ període	Joventut Esports	3
3	Reunió entre la Regidoria de Joventut, Serveis Socials i persones referents gitanes d'Alcoi (líders comunitaris i religiosos) per a millorar la convivència en els espais d'oci per a infants i adolescents de la ciutat (parcs, Espai Jove, zones esportives, etc.), així com per a solucionar i prevenir possibles conflictes.	N reunions realitzades/ període	Joventut	1
4	Accions de formació i sensibilització sobre la cultura gitana i de la interculturalitat, destinada als/les monitors/es i entrenadors/es que treballen amb població infantil i adolescent (entitats juvenils i grups scouts, clubs esportius, monitors/es de menjador, etc.).	Accions realitzades/ període	Serveis Socials Joventut Esports	3
5	Implementar projectes d'oci saludable en què participen infants i adolescents gitanos, en col·laboració amb les entitats socials, culturals i clubs esportius d'Alcoi i/o amb les principals entitats gitanes d'Alacant (FSG, Arakerando, FAGA).	Projectes implementats/ període de	Serveis Socials Joventut	3

4.3_SEGUIMENT I AVALUACIÓ DEL PLA

El Pla del Poble Gitano d'Alcoi ha d'estar sotmés a seguiment i avaluació de la consecució dels objectius específics i de les accions. El seguiment ha de realitzar-se a mitjan procés (any 3), mentre que l'avaluació final ha de fer-se en finalitzar del període de vigència (any 5).

L'òrgan responsable de coordinar el seguiment i l'avaluació és l'equip de direcció i coordinació dels Serveis Socials d'Alcoi. Ha de formar-se una comissió de seguiment com a òrgan de coordinació transversal amb les diferents àrees de l'Ajuntament, que tinga les funcions de supervisió, coordinació i suport en tot el procés. La comissió de seguiment està formada per:

- Prefectura i coordinació dels Serveis Socials.
- Prefectura del Dept. d'Educació.
- Prefectura del Dept. de Joventut.
- Entitats socials que treballen amb població gitana a Alcoi.
- Entitats socials gitanes d'Alcoi.

BIBLIOGRAFIA PRINCIPAL DE REFERÈNCIA

- Agencia de los Derechos Fundamentales de la Unión Europea - FRA (2018). Segunda Encuesta de la Unión Europea sobre las minorías i la discriminación (EUMIDIS II 2016). La población Romani: resultados principales. Luxemburgo: Oficina de Publicaciones de la Unión Europea.
- Agencia de los Derechos Fundamentales de la Unión Europea - FRA (2022). b - Main results. Roma Survey 2021. European Union.
- Agencia de los Derechos Fundamentales de la Unión Europea - FRA (2024). Fundamental Rights Report 2024. European Union.
- Álvarez-Fernández, M. V., González-Iglesias M. M. i San Fabián-Maroto J. L. (2011). La situación de la infancia gitana en Asturias. Oviedo: Instituto Asturiano de Atención Social a la Infancia, Familias i Adolescencia. Consejería de Bienestar Social i Vivienda. Gobierno del Principado de Asturias.
- Arza, J., Catala, L., Frances, F., Gil, D., Gonzalez, M. E., La Parra, D., Rodríguez, M. F., Sanchís, M. J., Sanz, B. & Vives-Cases, C. (2020). Informe Encuesta Impacto COVID19 Población Gitana 2020.
- Arza-Porras, J. & Rodríguez-Camacho, M. F. (2019). Competencia intercultural profesional en la atención socio-sanitaria a la población gitana en España. *Alternativas. Cuadernos de Trabajo Social*, 26, 59-82.
- Arza-Porras, J., Carrón-Sánchez, J., & Rodríguez-Camacho, M. F. (2022). Pautas de alimentación de la población gitana i la población general de España. *Gaceta Sanitaria*, 36, 353-359.
- Ayala-Rubio, A. (2008). Actitudes i pautas de comportamiento de la población gitana de la Comunidad de Madrid en relación a su salud. Madrid: Instituto de Salud Pública de la Comunidad de Madrid. Universidad Complutense de Madrid.
- Ayuntamiento de Alcoy (2023). Plan Estratégico Zonal de los Servicios Sociales de Alcoy 2023-2026. Concejalía de Políticas Inclusivas.
- Bobakova, D., Dankulinova Veselska, Z., Babinska, I., Klein, D., Madarasova Geckova, A., Cislakova, L., & HEPA-META team. (2015). Differences between Roma and non-Roma in how social support from family and friends helps to overcome health care accessibility problems. *International Journal for Equity in Health*, 14, 1-9.
- Briones-Vozmediano, E., Castellanos-Torres, E., Goicolea, I., & Vives-Cases, C. (2021). Challenges to detecting and addressing intimate partner violence among Roma women in Spain: perspectives of primary care providers. *Journal of interpersonal violence*, 36(19-20), NP10433-NP10452.
- Briones-Vozmediano, E., La Parra-Casado, D., & Vives-Cases, C. (2018). Health providers' narratives on intimate partner violence against Roma women in Spain. *American Journal of Community Psychology*, 61(3-4), 411-420.
- Carrasco-Garrido, P., López-De Andrés, A., Hernández-Barrera, V., Jiménez-Trujillo, I. i Jiménez-García, R. (2011). Health Status of Roma Women in Spain. *The European Journal of Public Health* 21 (6): 793–798.
- Casals, M., P. Pila, K. Langohr, J. P. Millet, J. A. Cayla, and Roma Population Working Group. 2012). Incidence of Infectious Diseases and Survival among the Roma Population: A Longitudinal Cohort Study. *The European Journal of Public Health* 22 (2): 262–266.
- Casillas-Clot, J., Pereyra-Zamora, P., & Nolasco, A. (2021). Determinants of disability in minority populations in Spain: a nationwide study. *International Journal of Environmental Research and Public Health*, 18(7), 3537.
- Ciaian, P., Cupák, A., Pokrivčák, J., & Rizov, M. (2018). Food consumption and diet quality choices of Roma in Romania: a counterfactual analysis. *Food security* 10(2), 437-456.
- CIS (Centro de Investigaciones Sociológicas) (2006). Encuesta sociológica a hogares de la población gitana, Estudio 2664, Madrid: Ministerio de Trabajo i Asuntos Sociales.
- Comisión de las Comunidades Europeas (2004). Igualdad i no discriminación en la Unión Europea ampliada. Libro Verde. Luxemburgo: Comisión Europea. Dirección General de Empleo i Asuntos Sociales.
- Consejo para la Eliminación de la Discriminación Racial o Étnica - CEDRE (2025). El impacto del racismo en España. Percepción de la discriminación por origen racial o étnico por parte de sus potenciales víctimas en 2024. Madrid: Ministerio de Igualdad.
- Cook, B., G. F. Wayne, A. Valentine, A. Lessios, and E. Yeh (2013). Revisiting the Evidence on Health and Health Care Disparities among the Roma: A Systematic Review 2003–2012. *International Journal of Public Health* 58 (6): 885–911.
- Council of the European Union (2009). "Council Conclusions on Inclusion of the Roma. Employment, Social Policy, Health and Consumer Affairs Council Meeting." In 2947th Sess., Luxembourg.
- Davó-Blanes, M. C. (Dir.) (2021). Alimentación i estado nutricional de la población infanto-juvenil i adulta participante en una feria de salud en Alicante.
- Davó-Blanes, M. C., Soares, P., Caballero, P., García-Belmar, A., & Rodríguez-Camacho, M. F. (2021a). Informe sobre seguridad alimentaria i nutricional en población gitana-PGSAN.
- Davó-Blanes, M. C., Soares, P., Comino, I., & Martínez-Milán, M. A. (2021b). Entorno alimentario de la población escolar del centro de Educación Infantil i Primaria Santa Teresa.
- Davó-Blanes, M. C., Soares, P., Comino, I., Rodríguez-Camacho, M. F., & Clemente Gómez, V. (2022). Seguridad alimentaria en población gitana de la provincia de Alicante.
- De la Rica, S., Gorrón, L., Miller, L., & Úbeda, P. (2019). Estudio comparado sobre la situación de la población gitana en España en relación al empleo i la pobreza. ISEAK - Fundación Secretariado Gitano.
- Dirección General de Salud Pública Asociación Gitana UNGA. I Encuesta de Salud Infantil en la Comunidad Gitana Asturiana.
- Duque-Sánchez, E., Khalfaoui-Larrañaga, A., Macías-Aranda, F., & Valls-Carol, R. (2023). Estudio Violencia de género en la población gitana [Informe]. Madrid: Ministerio de Igualdad.
- El Habib-Draoui, B. (2018). El binomio "segregación residencial-segregación escolar" frente a las limitaciones de las estadísticas oficiales. Aplicaciones desde la morfología social de la ciudad de Alicante. [Tesis Doctoral] Universidad de Alicante.
- El Habib-Draoui, B., Jiménez-Delgado, M., Ruiz-Callado, R., & Jareño-Ruiz, D. (2016). Composición escolar i expectativas del alumnado por origen i etnia: una aproximación a la segregación escolar extraoficial. *Revista de Sociología de la Educación-RASE*, 9(1), 59-77.
- European Commission (2023). Special Eurobarometer 535 – Discrimination in the European Union. European Union
- European Commission (2011). Un marco europeo de estrategias nacionales de inclusión de los gitanos hasta 2020. COM (2011) 173 final. Bruselas: Comisión Europea.
- European Commission (2020). A Union of Equality: EU Roma strategic framework for equality, inclusion and participation for 2020 - 2030. Communication from The Commission to The European Parliament and The Council. Bruselas: Comisión Europea.
- European Union (2014). Roma Health Report. Health status of the Roma population. Data collection in the Member States of the European Union.
- European Union (2020). An EU Framework for National Roma Integration Strategies Up to 2020. Communication from the Commission to the European Parliament, the Council, the European Economic and Social Committee and the Committee of the Regions.
- Federación Autonómica de Asociaciones Gitanas de la Comunidad Valenciana - FAGA (2023). Estudio-Mapa de la Vivienda de la Población Gitana en la Comunidad Valenciana.
- Fernández-Feito, A., Pesquera-Cabezas, R., González-Cobo, C., & Prieto-Salceda, M. D. (2017). What do we know about the health of Spanish Roma people and what has been done to improve it? A scoping review. *Ethnicity & Health*, 24(2), 224-243.
- Fernández-García, Z. (2019). Barreras al éxito escolar entre los alumnos gitanos: Un análisis de la educación secundaria en Alicante. [Trabajo de fin de grado] Universidad de Alicante.

- Fernández-Sánchez, A. (2007). Experiencia con la población gitana desde el ámbito de la salud en coordinación con los servicios sociales. *Agathos: Atención sociosanitaria i bienestar* 7 (2): 21–29.
- Ferrández-Ferrer, A., Espeso-Molinero, M. P., Riquelme-Quiñero, M. T., Cortés-Santiago, S., De Frutos-Herranz, R., Delgado-Domenech, B. i Gil-González, D. (2019). Diversidad cultural en la Universidad de Alicante: La experiencia del alumnado gitano. En *Memòries del Programa de Xarxes-13CE de qualitat, innovació i investigació en docència universitària: convocatòria 2018-19*, Rosabel Roig-Vila (Coord.), Instituto de Ciencias de la Educación, Universidad de Alicante.
- Ferrández-Ferrer, A., Sanchís-Ramón, M. J., & La Parra-Casado, D. (2022). Emerging discourses on education and motherhood with Roma women. *Ethnicities*, 22(6), 943-962.
- Ferrer, F. (2003). The health status of the Gypsy community in Spain. A review of the literature. *Gaceta Sanitaria*, 17, 2-8.
- FOESSA (2008). VI Informe Sobre Exclusión i Desarrollo Social en España. Madrid: FOESSA.
- FRA (Agencia de los Derechos Fundamentales de la Unión Europea) (2017). Second European Union Minorities and Discrimination Survey Roma -Selected Findings. Luxembourg: Publications Office of the European Union.
- FRA (Agencia de los Derechos Fundamentales de la Unión Europea) (2023). Informe sobre los Derechos Fundamentales 2023.
- FRA (Agencia de los Derechos Fundamentales de la Unión Europea) (2014). Encuesta gitana: datos en el punto de mira. Educación: La situación de los romaníes en 11 Estados miembros de la UE. Luxemburgo: Oficina de Publicaciones de la Unión Europea.
- FRA (Agencia de los Derechos Fundamentales de la Unión Europea) (2009). EU-MIDIS European Union Minorities and Discrimination Survey: Main Results Report. Vienna, Austria.
- FRA (Agencia de los Derechos Fundamentales de la Unión Europea) (2012). The Situation of Roma in 11 EU Member States Survey Results at a Glance. United Nations Development Programme. Publications Office of the European Union: Luxembourg.
- FRA (Agencia de los Derechos Fundamentales de la Unión Europea) (2024). Fundamental Rights Report 2024.
- Francés-García, F., La Parra-Casado, D., Sanchís-Ramón, M. J., Rodríguez-Camacho, M. F., & Gil-González, D. (2024). Empowerment evaluation: Key methodology aspects from participatory research and intervention with Roma girls. *Children & Society*, 38(2), 470-486.
- Francoli-Sanglas, N., and M. Camarasa-Casals (2012). Informe de Investigación Proyecto Empow-Air Estado Español. Fundació SURT-Empowering Women Against Intimate partnership violence in Roma communities-programa Daphne III.
- FSG (s.f.). Recurso web consultado el 1 de junio de 2025 en https://www.gitanos.org/donde/comunidad_valenciana/
- Fundación Secretariado Gitano (2005). Población Gitana i Empleo. Madrid: Fundación Secretariado Gitano, Ministerio de Trabajo i Asuntos Sociales.
- Fundación Secretariado Gitano (2011). La situación de la comunidad gitana en los municipios de Castellón, Corvera, Gozón, Muros de Nalón, Pravia i Soto del Barco. Informe de resultados. Oviedo: Fundación Secretariado Gitano Asturias.
- Fundación Secretariado Gitano (2013). El alumnado gitano en secundaria: un estudio comparado. Madrid: Ministerio de Educación, Cultura i Deporte. Fundación Secretariado Gitano.
- Fundación Secretariado Gitano (2020). Impacto de la crisis del COVID-19 sobre la población gitana. Resultados de la encuesta a 11.000 participantes de los programas de la Fundación Secretariado Gitano.
- Fundación Secretariado Gitano (2022). Estudio piloto exploratorio sobre la segregación escolar del alumnado gitano. Madrid.
- Fundación Secretariado Gitano (2023a). La situación educativa del alumnado gitano en España. Informe ejecutivo. Serie Cuadernos Técnicos nº 151. Madrid, FSG.
- Fundación Secretariado Gitano (2023c). Evaluación de resultados e impacto del Programa Calí, por la igualdad de las mujeres gitanas (2016-2023). Resumen ejecutivo.
- Fundación Secretariado Gitano (2024). Discriminación i Comunidad Gitana. Informe Anual FSG 2024. Madrid: Fundación Secretariado Gitano.
- Fundación Secretariado Gitano (2023b). Estudio sobre el perfil i la situación de las personas en los asentamientos chabolistas i de infravivienda en España. Resumen ejecutivo.
- García Campayo, J., and M. Alda. 2007. "Conducta de enfermedad i características culturales de la etnia gitana en España". *Actas Españolas de Psiquiatría* 35 (1): 59–66.
- Gehrig, R. (2019). Dimensión económica en los procesos de exclusión de la población gitana en España. En *Riesgo de exclusión de la población gitana en España e intervención social*. Observatorio de la Exclusión Social.
- Generalitat Valenciana. (2018). Estrategia Valenciana para la Igualdad i la Inclusión del Pueblo Gitano 2018-2023.
- Girbés-Peco, S., Macías-Aranda, F., Álvarez-Cifuentes, P., (2015). De la Escuela Gueto a una Comunidad de Aprendizaje: Un Estudio de Caso sobre la Superación de la Pobreza a Través de una Educación de Éxito. *RIMCIS: Revista Internacional i Multidisciplinar en Ciencias Sociales*, 4(1), 88-116.
- Hajioff, S.; McKee, M. (2000). The health of the Roma people: A review of the published literature. *J. Epidemiol. Community Health* 54, 864–869.
- Haz-Gomez, F. E., Andreu-Ferrer, I., Hernández-Pedreño, M., Guerrero-Romera, C., Romero-Sánchez, E., i Abellán-Giménez, M. D. (2019). La investigación sobre comunidades gitanas en España en el contexto europeo: un análisis documental. *RESED: Revista de estudios socioeducativos*, 7, 117-136.
- Hernández-Pedreño, M. (dir.) (2019). *Riesgo de exclusión de la población gitana en España e intervención social*. Murcia: Observatorio de la Exclusión Social de la Universidad de Murcia.
- Hernández-Pedreño, M., García-Luque, O., i Gehrig, R. (2019a). Situación social de la población gitana en España: balance tras la crisis. VIII informe FOESSA, Documento de trabajo 3.12. Madrid: Cáritas española.
- Hernández-Pedreño, M., Haz-Gómez, F. E., & Guerrero-Romera, C. (2019b). La investigación sobre la población gitana en los contextos europeo i español. En *Riesgo de exclusión de la población gitana en España e intervención social* (pp. 17-34). Observatorio de la Exclusión Social.
- Hernández-Pérez de la Blanca, M. M., R. Ramírez-Robles, M. C. Vides-Batanero, M. C. Berná-Guisado, T. Reborá-Mariano, and J. A. Castro-Gómez (2012). Riesgo Cardiovascular en diabéticos gitanos. *Medicina de Familia Andalucía* 1: 34–38.
- Herrero-Arias, R., La Parra-Casado, D., Ferrández-Ferrer, A., Sanchís-Ramón, M. J., & Ortiz-Barreda, G. (2023). Experiences and constructions of womanhood and motherhood among Spanish Roma women. *European Journal of Women's Studies*, 30(2), 164-180.
- Hevia-Fernández, J.R., Tato-Budiño, J.F., Menéndez, M. (2015). I encuesta de salud infantil en la comunidad gitana asturiana. Oviedo: Dirección General de Salud Pública, Consejería de Sanidad.
- Hijoá, E., Gecková, A. M., Babinská, I., & Team, H. (2014). Do eating habits of the population living in Roma settlements differ from those of the majority population in Slovakia. *Cent Eur J Public Health* 22, S65-S68.
- Ikuspegi, Observatorio Vasco de Inmigración. (2023). Neurtu 2022. Barómetro sobre la diversidad en la CAE. Percepciones i actitudes hacia las personas gitanas.
- INE (Instituto Nacional de Estadística) (2018). Abandono temprano de la educación-formación de personas de 18 a 24 años. España i UE-28.
- Janevic, T.; Jankovic, J.; Bradley, E. (2012). Posición socioeconómica, género i desigualdades en la autopercepción de la salud entre romaníes i no romaníes en Serbia. *Int. J. Salud Pública* 57, 49–55.
- Jiménez-González, N. (2002). Retrato socio-antropológico del pueblo rom. O Tchatchipen: lil ada trin tchona rodipen romani. *Revista trimestral de investigación gitana*, (38), 16-23.

- Jiménez-González, N. (2016). ¿El antigitanismo afecta a la salud? En *Sastipen aj Rroma: Desigualdad en salud i comunidad gitana*. Alicante, Universidad de Alicante.
- Jiménez-Jiménez, A. R. (2016). Prólogo. En *Sastipen aj Rroma: Desigualdad en salud i comunidad gitana*. Alicante, Universidad de Alicante.
- Jiménez-Sánchez, S., C. Fernández de las Peñas, R. Jiménez-García, V. Hernández-Barrera, Alonso-Blanco, C., Palacios-Ceña, D. i Carrasco-Garrido, P. (2013). Prevalence of Migraine Headache in the Romany Population in Spain: Sociodemographic Factors, Lifestyle and CoMorbidity. *Journal of Transcultural Nursing* 24 (1): 6–13.
- Kolarcik, P., A. M. Geckova, O. Orosova, J. P. van Dijk, and S. A. Reijneveld (2009). To What Extent Does Socioeconomic Status Explain Differences in Health between Roma and Non-Roma Adolescents in Slovakia? *Social Science & Medicine* 68 (7): 1279–1284.
- Kozubik, M., van Dijk, J., & Odraskova, B. (2018). Roma Housing and Eating in 1775 and 2013: A Comparison. *International journal of environmental research and public health* 15(4), 588.
- La Parra-Casado, D. (2009a). Hacia la equidad en salud. Estudio comparativo de las Encuestas Nacionales de Salud a población gitana i población general de España, 2006. Madrid: Ministerio de Sanidad i Política Social-Fundación Secretariado Gitano.
- La Parra-Casado, D., & Jiménez-González, N. (2016). Introducción. Pueblo Gitano i salud. En *Sastipen aj Rroma: Desigualdad en salud i comunidad gitana*. Alicante, Universidad de Alicante.
- La Parra-Casado, D. (2009b). Hacia la equidad en salud. Principales resultados del análisis comparativo de la Encuesta de Salud a Población Gitana 2006 i la Encuesta Nacional de Salud 2006. Ministerio de Sanidad i Política Social.
- La Parra-Casado, D., Arza-Porras, J., & Estévez, J. F. (2020). Health indicators of the National Roma Integration Strategy in Spain in the years 2006 and 2014. *European Journal of Public Health*, 30(5), 906-910.
- La Parra-Casado, D., Gil-González, D., & de la Torre-Esteve, M. (2016). The social class gradient in health in Spain and the health status of the Spanish Roma. *Ethnicity & health*, 21(5), 468-479.
- La Parra-Casado, D., Gil-González, D., & Jiménez, A. (2013). Los procesos de exclusión social i la salud del pueblo gitano en España. *Gaceta Sanitaria*, 27(5), 385–386.
- La Parra-Casado, D., Mosquera, P. A., Vives-Cases, C., & San Sebastian, M. (2018). Socioeconomic inequalities in the use of healthcare services: comparison between the Roma and general populations in Spain. *International journal of environmental research and public health*, 15(1), 121.
- Laparra, M., Arza, J., & Fernández, A. (2011). Diagnóstico social de la comunidad gitana en España. Un análisis contrastado de la Encuesta del CIS a Hogares de Población Gitana 2007. Madrid: Ministerio de Sanidad, Política Social e Igualdad.
- Laparra, M., Arza, J., Fernández, A., García, A., Iturbide, R., López de la Nieta, M. and Sánchez-Rubio B. (2011). Diagnóstico social de la comunidad gitana en España. Un análisis contrastado de la Encuesta del CIS a Hogares de Población Gitana 2007. Ministerio de Sanidad Política Social e Igualdad.
- Latorre-Arteaga, S., Gil-González, D., Vives-Cases, C., & La Parra-Casado, D. (2017). Vision and hearing health inequities in the Roma population: A national cross-sectional study in Spain. *Journal of Immigrant and Minority Health*, 19, 1304-1314.
- Macías-Aranda, F. i Ríos-González, O. (2021). El Posicionamiento de los Hombres Gitanos ante los Retos de la Igualdad i la Violencia de Género. Hacia las Nuevas Masculinidades. Informe Final. Barcelona: KAMIRA & Centro de Estudios Gitanos, CEG (CREA-UB).
- Macías-Aranda, F., (2017). Contribuciones del Pueblo Gitano para luchar contra la Pobreza i el Antigitanismo a través de su participación en Actuaciones Educativas de Éxito. [Tesis de doctorado]. Universitat de Barcelona.
- Marín-Silva, C. (2023). Análisis del entorno socioeducativo del Pueblo Gitano i de la escolarización en Educación Infantil: posible relación con el éxito escolar. *International Journal of Roma Studies*, 5(1), 40-67.
- Martínez-Campillo, F., Maura da Fonseca, A., Santiago-Oliva, J., Pérez, V., Serramia del Prisco, A., Ibañez-Molina, M., Martínez-Mirallas, P. & Rigo-Medrano, M. V. (2003). Estudio de la cobertura vacunal e intervención con agentes de salud comunitarios en población infantil marginal gitana de Alicante. *Atención Primaria*, 31(4), 234-8.
- Martín-Pérez, A., Andrés, M. J., Ravelo, R., Campos, P., (2018). Hacia la equidad en salud. Disminuir las desigualdades en una generación en la comunidad gitana. Resumen divulgativo del 2º Estudio comparativo de las Encuestas Nacionales de Salud a población gitana i población general de España, 2014. Madrid: Ministerio de Sanidad, Servicios Sociales e Igualdad.
- McFadden, A., Siebelt, L., Gavine, A., Atkin, K., Bell, K., Innes, N., Jones, H., Jackson, C., Haggi, H. & MacGillivray, S. (2018). Gypsy, Roma and Traveller access to and engagement with health services: a systematic review. *The European Journal of Public Health*, 28(1), 74-81.
- MECD (Ministerio de Educación, Cultura i Deporte). (2019). Datos i cifras del sistema universitario español Curso 2018-2019. Madrid.
- Merino, B. i Campos, P. (2016). Equidad i salud. En *Sastipen aj Rroma: Desigualdad en salud i comunidad gitana*. Alicante, Universidad de Alicante.
- Ministerio de Derechos Sociales, Consumo i Agenda 2030 (s.f.). Inclusión, igualdad i participación del pueblo gitano en el ámbito local. Anexo del "Informe de Progresos 2021-2022" de la Estrategia Nacional para la inclusión, igualdad i participación del pueblo gitano 2021-2030. Madrid.
- Ministerio de Derechos Sociales, Consumo i Agenda 2030. (2021). Estrategia Nacional para la Igualdad, Inclusión i Participación del Pueblo Gitano 2021-2030. Madrid.
- Ministerio de Derechos Sociales. Consumo i Agenda 2030. (2023). Informe de progreso 2021-2022. Estrategia Nacional para la igualdad, inclusión i participación del Pueblo Gitano 2021-2030.
- Ministerio de Sanidad i Consumo i Fundación Secretariado Gitano (2008). Comunidad gitana i salud. La situación de la comunidad gitana en España en relación con la salud i el acceso a los servicios sanitarios. Conclusiones, recomendaciones i propuestas. Madrid: Ministerio de Sanidad i Consumo. Fundación Secretariado Gitano.
- Ministerio de Sanidad, Consumo i Bienestar Social (2014). Segunda Encuesta Nacional de Salud a Población Gitana 2014.
- Ministerio de Sanidad, Servicios Sociales e Igualdad (2018a). Estudio-Mapa sobre Vivienda i Población Gitana 2015. Informe septiembre de 2016.
- Ministerio de Sanidad, Servicios Sociales e Igualdad (2018b). Segunda Encuesta Nacional de Salud a Población Gitana, 2014. Dirección General de Salud Pública, Calidad e Innovación. Madrid, 2018.
- Ministerio de Sanidad (2021). Prioridades de trabajo en equidad en salud i población gitana en 2021.
- Ministerio del Interior (2023). Informe sobre la evolución de los delitos de odio en España 2023. Gobierno de España.
- Motos-Pérez, I. (2016). La negación de la diferencia como síntoma de una sociedad enferma. En *Sastipen aj Rroma: Desigualdad en salud i comunidad gitana*. Alicante, Universidad de Alicante.
- Mur-Sierra, A., F. Díaz, E. Catejón, M. A. López-Vilchez, G. Sanjuán, I. Martín, and R. Carreras (2010). Repercusión neonatal de la inmigración: comparación de los periodos 2003–2004 i 2007–2008. *Medicina Clínica* 135 (12): 537–542.
- Olišarová, V., Tóthová, V., Bártlová, S., Dolák, F., Kajanová, A., Nováková, D., Prokešová, R.; Šedová, L. (2018). Cultural Features Influencing Eating, Overweight, and Obesity in the Roma People of South Bohemia. *Nutrients* 10, 838.
- Pastor-Medina, A., i Castillo-Yara, E. (2024). Infancia en la comunidad gitana: un análisis exploratorio sobre los colegios segregados. *Revista Española de Desarrollo i Cooperación*, 51(1), 85-96.
- Pérez-Jarauta, M. J., Goya-Arive, M. A. i Merino-Merino, B. (2010). Spain: Health Promotion among Navarre Ethnic Minorities Programme. En *Poverty and Social Exclusion in the European Region: Health Systems Respond*, edited by WHO Regional Office for Europe, 178–187, Copenhagen: WHO Regional Office for Europe.

- Puig Sola, C., A. Zarzoso Palomero, O. García-Algar, F. Cots Reguant, A. Burón Pust, X. Castells Oliveres, and O. Vall Combelles (2008). Hospital Admission in Newborns According to Ethnicity and Parents' Country of Origin in an Urban Area of Barcelona [Spain]. *Gaceta Sanitaria* 22 (6): 555–564.
- Rodríguez-Camacho, M. F., Sanchís-Ramón, M. J., Ortiz-Barreda, G., La Parra-Casado, D., & Gil-González, D. (2024). Menarche and reproductive health in Spanish Roma women from a reproductive justice perspective: a qualitative study. *Reproductive Health*, 21(1), 17.
- Ruiz-Callado, R., Giménez-Soria, S., Martínez-Martínez, G., Sancho-Arranz, R., & Navalón-Mira, A. (2019). Hábitos alimentarios de niños entre 10 i 12 años según el origen étnico de los progenitores en la zona metropolitana de Alicante i Elche (España). *Revista Española de Nutrición Humana i Dietética*, 23(3), 175-182.
- Sánchez-Serrano, F. J., A. Zubiaur-Cantalapiedra, A. Herrero-Galiana, M. D. Gallart-Martínez, R. Jiménez-Yáñez, L. Sanguino-López, and J. Flores-Serrano (2002). Ethnic Differences in Attendance at Emergency Departments. An Approximation of Gypsy Reality. *Anales de Pediatría* 56 (1): 17–22.
- Sanchís-Ramón, M. J., Francés-García, F., & La Parra-Casado, D. (2017). Proceso participativo Estrategia valenciana para la igualdad i la inclusión del pueblo gitano.
- Sanz-Remacha, M., Aibar-Solana, A., & García-González, L. (2021). Actividad física i alimentación saludable: Recomendaciones para su promoción en población gitana (No. BOOK-2021-023). Universidad de Zaragoza.
- Sarría-Santamera, A., Hijas-Gómez, A. I., Carmona, R., & Gimeno-Feliú, L. A. (2016). A systematic review of the use of health services by immigrants and native populations. *Public Health Reviews*, 37, 1-29.
- Sime D, Fassetta G and McClung M (2018). 'It's good enough that our children are accepted': Roma mothers' views of children's education post migration. *British Journal of Sociology of Education* 39(3): 316-332.
- Ullán-De la Rosa, F. J., & García-Andreu, H. (2021). Roma population in the Spanish education system: Identifying explanatory frameworks and research gaps. *Social and economic vulnerability of Roma people*, 201. Springer Nature.
- Usera-Clavero, M., Gil-González, D., La Parra-Casado, D., Vives-Cases, C., Carrasco-Garrido, P., & Caballero, P. (2020). Inequalities in the use of gynecological visits and preventive services for breast and cervical cancer in Roma women in Spain. *International Journal of Public Health*, 65, 273-280.
- Usera-Clavero, M., La Parra-Casado, D., Caballero, P., Vives-Cases, C., & Gil-González, D. (2019). Smoking prevalence inequalities among Roma and Non-Roma population in Spain between 2006 and 2014. *Journal of Immigrant and Minority Health*, 21, 1282-1289.
- Vázquez, J. M. (1990). Estudio sociológico sobre los gitanos españoles (1978). Madrid: Asociación Secretariado General Gitano.
- Vives-Cases, C., Espinar-Ruiz, E., Castellanos-Torres, E., & Coe, A. B. (2017). Multiple struggles in fighting violence against women: implications among Romani women leaders in Spain. *Global Health Action*, 10(sup2), 1317084.
- Vives-Cases, C., La Parra-Casado, D., Gil-González, D., & Caballero, P. (2021). Acceptability of violence against women among the Roma population in Spain. *Journal of interpersonal violence*, 36(11-12), 5795-5812.
- Voko, Z., P. Csepe, R. Nemeth, K. Kosa, Z. Kosa, G. Szeles, and R. Adany. 2009. Does Socioeconomic Status Fully Mediate the Effect of Ethnicity on the Health of Roma People in Hungary? *Journal of Epidemiology & Community Health* 63 (6): 455–460.
- Zeman, C. L., Depken, D. E., & Senchina, D. S. (2003). Roma health issues: a review of the literature and discussion. *Ethnicity & health*, 8(3), 223-249.



Ajuntament d'Alcoi